

やとみ

No. 17

2010年
5月発行

議会だより



ヒーローとの握手に「カッ!!」

4/4 やとみ春まつり(文化広場)

平成22年2月臨時会・3月定例会

発行 ● 弥富市議会

編集 ● 議会広報編集特別委員会



▶ 日光川下流浄化センター(上野町地内)
の説明を聞く議員たち

3月定例会

3月定例会を2日から23日までの会期で開きました。市長から22年度の一般会計予算など38議案が、議員から議員報酬および期末手当の特例に関する条例など4議案が提出され、原案通り可決しました。また人権擁護委員候補者を適任であると決定しました。一般質問には12人が登壇しました。

22年度予算

一般会計14億8千万円
(前年度対比9%増)と国民健康保険など8特別会計を併せた86億8、961万円
(前年度対比10.7%増)が計上されました。

主な事業は、公共バスの実証運行【関連記事12・17面】に向けた負担金や弥生保育所等の整備工事費【関連記事5面】などです。

質疑

質疑(佐藤博議員)

(1) 海部地区環境事務組合

環境整備事業協力費936万円の内容は。

(2) ①弁護士謝礼90万円について、顧問料はいくらか。

(2) (個別)相談の市民負担はあるのか。

(3) ①英語指導業務委託料1、450万円について、教師の資格審査、採用試験は行われているのか。

②3人の講師に業者から支払われる金額は把握しているか。

(4) 後期高齢者医療特別会計について①最高保険料50万円の人の割合②最低保険料の人の割合③平均保険料はいくらか。

主な内容

定例会の審議内容
議案質疑……………2～5
一般質問(12人)…6～17
やとみフラッシュ……………18

表紙の説明

やとみ春まつりが4月3日、4日の両日、文化広場で開催されました。

満開の桜と絶好の晴天に恵まれた会場では、人気ヒーローとの握手会にも大勢の子どもたちが列をつくり、最高の笑顔を見せていました【写真左は「ニース」】。



市が委託する
英語の指導講師(写真中央)



答弁(民生部長)

(1) 八穂クリーンセンターおよび上野センターの土地に係る固定資産税相当額である。

(4) 21年7月現在で①1・59%②14・8%③8万3、303円である。

答弁(総務部長)

(2) ①60万円が顧問料、30万円が訴訟事件の依頼費用として計上している。

②弁護士謝礼は市民を対象としていない。(市民の)無料相談は、社会福祉協議会が実施している。

答弁(教育部次長)

(3) ①委託先の業者がきちんと採用していると確信を持っている。

②本人にいくら渡るか把握していない。

質疑(安井議員)

(1) 約9億1千万円が予算

計上される、子ども手当【】について聞く。



中学校修了までの子ども1人につき、月額1万3千円が支給される。4月に開始され、受給には申請が必要。

①市の負担はあるのか。

②今まで児童手当の支給要件外だった中学生と、所得制限を超えていた保護者の児童等も支給されると思うが、この人数は。

③子ども手当と抱き合わせで配偶者控除廃止などの増税を行わないよう、国に要望してほしいがどうか。

(2) 学校下校時に直接児童館へ行けるよう、どのように検討がされているのか。

(3) 児童館の昼休みに、正午から午後1時まで閉めてしまうことは、不適切ではないか。

答弁(民生部長)

(1) ①基本的に事務費を含め全額国庫補助だが、従来の児童手当分は県、市それぞれの財政負担が伴う。

②今回新たに対象となる中学1年生から3年生は1、520人、所得制限撤廃による者630人で、合計2、150人である。

答弁(市長)

(1) ③成り行きを見ながら、十分検討していかなければならないと思っている。

答弁(児童課長)

(2) まずテストケースとして栄南小学校から栄南児童館へ直接ということをし、今検討している。

(3) 児童館の運営委員会で、広く市民の声も聞きながら検討していく。

質疑(伊藤議員)

(1) 海部地区環境事務組合地元協力が計上されていない理由は。

(2) 生活保護は市で現在何世帯あるか。不正受給はないか。

(3) 住宅太陽光発電施設導入補助金を市として金額を減らした理由は。

(4) 約733万円が支出されてJR関西線と名鉄の踏切に誘導員が配置されている。安全対策がどう生かされていくのか。

(5) 税の滞納繰越分が21年度と同額で計上されている。努力目標はないのか。

答弁(市長)

(1) 事務の簡素化で、22年度から直接地元へ(組合より支払いを)実施する。

答弁(福祉課長)

(2) 3月1日現在で148世帯229人、不正受給は収入の申告漏れがないよう万全を期している。

答弁(環境課長)

(3) 限られた予算の中でより多くの人々に補助制度を利用してもらうため、補助単価を1kW当たり5万円から3万円に引き下げた。

答弁(都市計画課長)

(4) 失業者を対象にハローワークを通じて雇用し、22年度は雇用日数235日を予定している。

狭い踏み切りの解消は名鉄、JR、公安委員会に協議しており、安全に通れるような対策を進めたい。

答弁(収納課長)

(5) コンビニエンスストアの収納等の納付しやす環境の整備を行うことにより、滞納繰越額の圧縮に取り組み、今後の予算に反映していきたい。

質疑(三宮議員)

(1) 予算概要説明資料に、当初予算と決算額も併せてグラフにするかと思うがどうか。

(2) 国が責任を持つと言った交付税の仕組みを変えないように国に強く要請をし

▲海部南部消防署本署(飛島村)



(1) 一枚の表の中に組み入れられていくように努力していきたい。

(2) 地方交付税総額の確保については、県等を通じて要望していかねばならないと考えている。

(3) 無料、低額診療は大変難しい問題があるかと思っている。

同病院の運営委員会があるので、項目としては提案していきたい。

質疑(杉浦議員)

てほしいがどうか。
(3) 国は病院の(医療費)未収金問題で、国民健康保険の低収入者への対応、無保険者の救済、低額無料診療所について検討している。

この地域では対応できるのは海南病院以外ないと思う。要請してほしいがどうか。

答弁(市長)

(1) 海部南部消防組合負担金に関連し、24年度末までに消防の広域化を完了するという国の方針が出されているが、この間の経過について説明してほしい。

(2) 海部南部消防組合が現在使っている通信指令設備が大変老朽化が進んでいる。市民の生命、財産を守つ

ていく上でより早い対応が求められると思うがどうか。
答弁(総務部長)

(1) 20年度から9回会議が開催されている。その中で広域化はいまだ具体的な検討はされていない。

28年6月よりアナログからデジタル無線に切り替えなければならぬ。消防司令台の(他組合との)共同運用検討を、具体化しているという状況である。

(2) 海部南部消防組合においても、22年度から勉強会、検討会がなされるが、仮に共同運用がなくなっても、単独でも取り組んでいく問題であると考えている。

討論

賛成討論(三宮議員)

不景気のもとで苦しむ市民サービスを積極的に進めるものであり、賛成する。

賛成討論(武田議員)

快適で安全、安心なまちづくりに必要な予算が編成されており、賛成する。

採決

全員賛成で可決

議員報酬等の状況

4月1日現在

報酬月額(円) ※	期末手当 ※
議長 475,000 (500,000)	6月期 1.45月分
副議長 427,500 (450,000)	12月期 1.65月分
議員 380,000 (400,000)	計 3.10月分

※ 平成24年2月29日まで、上記報酬および期末手当をそれぞれ5%削減する。()内は削減前

議員報酬等の特例条例

4月1日からの報酬と期末手当を削減しました【左表参照】。

現在の経済情勢や4月より議員の地域手当が5%削減することを鑑み、議員提案により議決したものです。

報酬や給料の削減を行いました

副市長、教育長 給与の特例条例

4月1日より、給料と期末手当が削減されました【左表参照】。

特別職、教育長の給料等の状況

4月1日現在

給料月額(円) ※1	期末手当 ※2
① 市長 744,000 (930,000)	6月期 1.45月分
② 副市長 715,000 (769,000)	12月期 1.65月分
③ 教育長 637,000 (671,000)	計 3.10月分

※1 ①平成23年2月3日まで②平成25年3月31日まで③平成24年9月30日まで。()内は削減前

※2 ①20%②7%③5%をそれぞれ削減する

3月定例会・2月臨時会

人権擁護委員

任期満了に伴い、後任の候補者として適任であると決定しました。

伊藤 功 氏

(62歳・五之三町)

意見書の提出

民間保育所運営費の一般財源化に関する意見書

民間保育所運営費の一般財源化は行わないこと。公立保育所の運営費負担金を復活することを要望する。

(衆議院・参議院議長、総理・総務・財務・厚生労働大臣に提出)

障害者自立支援法の「応益負担」「日額払い方式」に関する意見書

新法制定までの措置として、自立支援法の「応益負担」を「応能負担」に、「日額支払い方式」を「月額支払い方式」に早急に変更することを要望する。

▲整備の始まった弥生保育所の改築工事



(衆議院・参議院議長、総理・総務・財務・厚生労働大臣に提出)

「ヒロシマ・ナガサキ議定書」NPT再検討会議での採択に向けた取り組みを求める意見書

22年のNPT再検討会議において、同議定書を議題として提案するとともに、その採択に向け、核保有国をはじめとする各国政府に働き掛けるよう要請する。
(衆議院・参議院議長、総理・総務大臣に提出)

2月

臨時会

2月臨時会を23日に開きました。市長から、工事契約についての1議案が提出され、原案通り全員賛成で可決しました。

工事請負契約の締結

弥生保育所改築に伴う、そ

の契約議決【】です。

老朽化に伴い、既存敷地西隣に拡張し、児童館、子育て支援センター等との複合施設を建設中。22年度末開所予定。契約金額は5億5、335万円。

6月定例会の開催日程(予定)

5月28日(金)~6月21日(月)までの会期予定です。

- 5月28日(金) 本会議(議案説明等)
- 6月10日(木) 本会議(一般質問)
- 11日(金) 本会議(一般質問)
- 15日(火) 本会議(議案質疑)
- 15日(火) 建設経済委員会
- 15日(火) 厚生文教委員会
- 17日(木) 総務委員会
- 21日(月) 本会議(委員長報告・討論・採決)

※日程は変更になる場合もありますのでご了承ください。

ケーブルテレビ中継を始めます

6月定例会から、クローバーTVによる議会中継を行います。ぜひご覧ください。

- 放送内容 一般質問および市長の施政方針(3月定例会初日)
- チャンネル クローバーチャンネル
- 時間 ①生中継 午前10時~会議終了まで
②再放映 当日午後7時~(予定)

6月10日(木)・11日(金)放送開始



渡 邊 昶 議員

公共下水道事業は、政権交代による影響はないのか

問

前政権時に事業採択を受けた公共下水道、農業集落排水事業は、21年度同様の補助内容で事業を進めることができるのか。

新たに交付金制度が創設される

答 下水道課長

国は先の事業仕分けで財源を地方に移譲した上で、地方の判断により行うとされている。既存の補助金等を統合し、新たな交付金制度を創設して対応している。

しかし、具体的な内容が示されていない。今後、内容が示されたら、県とも十分協議し事業を進めていく考えである。

戸別保償の対象農家は

問

農業者戸別所得補償制度【関連記事11面・1】について聞く。

米の生産調整(減反)を条件に、水田農家に

10a当たり1万5千円が定額交付される。また米価が下落した場合、その差額が補てんされる。

麦・大豆転作や米粉・飼料用米等は要件を満たせば、最大10a当たり8万円が交付される。

- (1) 生産調整に今まで協力できなかった農家はどうか。
- (2) (制度の対象となる) 販売農家とはどんな人か。
- (3) 麦をつくった後に水稲を作付けた場合、交付金はどうか。



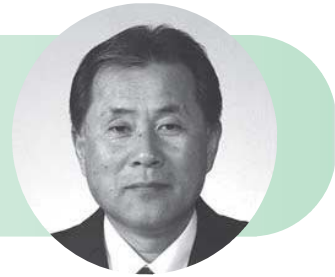
水稲共済の加入者である

答 農政課長

(1) 今回は個人に交付されるという観点から、新たに事業に参加してほしい。

- (4) 農地の貸し借りをしている場合、交付申請は誰が行うのか。
- (5) 今ある麦・大豆転作に関する補助金は、このまま続くと考えてよいか。

- (2) 水稲共済の加入者である。
- (3) 定額部分の1万5千円と二毛作助成の1万5千円が対象となる。
- (4) その作物の販売名義がある農家が申請することになる。
- (5) 22年度事業で言えば、(国制度で) 10a当たり3万5千円が(他者の農作業を受託する) オペレーターに支払われ、市単独補助金1万円を地権者に支払う予定である。



佐藤 高 清 議員

学区を越えて、他中学校の部活動に参加できないか

問

中学校の部活動について聞く。

- (1) 現在の状況
- (2) (部員が集まるか等の問題はあろうか) 一つの例として、十四山中学校にはサッカー部がない。本来、義務教育は平等な環境をつくり出すべきではないか。
- 学校単位という従来からの基本を一度見直すことについて、どう考えているか。
- (3) 指導者を先生に押し付けるのは酷である。活動を適任者に依頼することも必要ではないか。

教育委員会等で議論する

答 教育部次長

(1) 弥富中学校 15部 650人。

弥富北中学校 12部 452人

で、弥富中と比べ陸上、柔道、情報処理部がない。

十四山中はバレーボール、卓球、野球、ソフトボール、バスケットボール、情報処理部の6部158人である。

(2) 学区を越え、他学校生徒が放課後に部活動のみ参加する場合、通う経路の危険適用、公式試合に参加できないなど、いろいろな問題がある。

教育委員会や校長・教頭協議会でも、さまざまな角度から一度議論してもらおうよう依頼していきたい。

(3) 指導を学校以外の人や団体に委ねることも必要ではないかと思う。

適切な指導者や民間ボランティア等で部活動に参加してもらえよう環境づくりを努めていきたい。

市民要望等をデータ化し公開を

問

市民から寄せられる意見等について聞く。

- (1) 現状
- (2) 受け付けから回答までを行う窓口を一元化してはどうか。
- (3) 市民の要望等をデータベース化し公開してはどうか。行政監視・公聴・行政相

ホームページで公開したい

答 人事秘書課長

(1) 21年度(2月まで)は電子メールで121件、意見箱は43件である。

(2) 人事秘書課で一括管理し、関係部署が回答文を作成、市長が確認後、すべてに回答している。

(3) 内容の種類、件数等は年間集計し、ホームページで公開しているかと思う。

また政策策定の意思決定前に、関係資料等を(パブリックコメント等を行い)公表し、意見を募集している。

(パブリックコメント等の)意見に対する市の考え方はすべて公開している、ホームページを見てほしい。



市への意見を募る「弥富市への手紙」(市ホームページより)



安井光子議員

ファミリー・サポート・センター はゼロ歳児からを対象に

弥富市 地域で子育て助け合いのしくみ
ファミリー・サポート・センター

ファミリーサポートセンターとは、地域において、子育ての援助を受けたい人と援助を行いたい人が会員となり、助け合う会員組織です。

●預かってもらえる子どもは？
・原則として、同居する生後8か月から小学6年生までの子ども
●お願いできる援助活動は？
・保育施設等（保育所、児童クラブなど）までの送迎
・保育施設等の開始前及び終了後、休日の子どもの預かり
・学校の放課後や児童クラブ終了後の子どもの預かり
・保護者の病気、介護の際の子どもの預かり
・冠婚葬祭や買い物、美容院など外出の際の子どもの預かり など
●お願いできる時間や報酬は？

活動日	活動時間帯	報酬額(1時間当たり)
平日(月曜日から金曜日まで)	7:00 ~ 19:00	700円
	19:00 ~ 22:00	800円
土曜日、日曜日、国民の祝日に関する法律に規定する休日および12月29日から翌年の1月3日まで	7:00 ~ 19:00	800円
	19:00 ~ 22:00	900円

市では、弥富市ファミリー・サポート・センターの事業運営を弥富市シルバー人材センターに委託します。
事業のしくみや「利用会員」、「協力会員」の登録などについて、ご覧にお問い合わせください。

弥富市ファミリー・サポート・センター
☎52-0922
(社)弥富市シルバー人材センター十四山支所
弥富市宇六丁目50番地 十四山総合福祉センター内

▲広報4月号の掲載記事

市は4月より開設し、シルバー人材センターに委託している。

- (1) 子どもや協力会員がけがをした場合の保険
- (2) 車で送迎した場合の車両保険の有無
- (3) 送迎車がない場合は協力会員が負担するの。
- (4) 公共交通の利用時は、利用会員が実費を払うのか。

問 市ファミリー・サポート・センター事業【 】について聞く。
育児支援を望む人(以下「利用会員」と援助したい人(以下「協力会員」)が登録し、保育所送迎や一時預かり等を行う会員制組織。
対象は生後8カ月～小学6年生、報酬額は1時間700～900円。

- (5) ゼロ歳児からを対象にしてほしいかどうか。
 - (6) シルバー人材センターでも子育て支援が行われている。
- 子どもの年齢制限はなく、1時間当たり864円だが、整合性を図るべきではないか。

- (7) 協力会員の講習会はどのように行うのか。
 - (8) 低所得者は経済的負担が重い。市が助成すべきではないか。
- 答** 児童課長
(1) 協力会員と子どもが傷害保険に入っている。
(2) (加入しておらず)事故は車の持ち主の保険を適用する。
(3) (タクシー業務ではないため)車代は出ない。
(4) 利用会員が負担する。
(5) 子どもの命を預かる協力会員の負担を考え、8カ月からが妥当ということで要綱を作成した。
(6) それぞれ金額やサービスが違い、共存しながら行っている。
(7) 保育、病気、救急救命等を約1時間30分学ぶ内容を考えている。

負担を考え8カ月児からが対象

- 答** 市長
- (1) 小・中学校のトイレの洋式化について聞く。
 - (2) 現況
 - (3) 計画的に改修を進めてほしいかどうか。

学校トイレを洋式に改修を

- (8) 最初から支援ありきという話としては分かるが、(事業の)立ち上げをするために540万円の委託料を支払っているため、今後の検討課題にさせてほしい。

国の補助を活用し計画的に改修

- 答** 教育課長
- (1) 小・中学校全体で469器中137器、洋式化率29.2%である。
 - (2) 国の補助事業を活用し、計画的に改修しなければならないと考えている。



炭 竈 ふく代 議員

女性ががん検診無料事業は 5年間継続して実施を

問

①子宮頸がん、②乳がん
検診推進事業【く】につ
いて聞く。



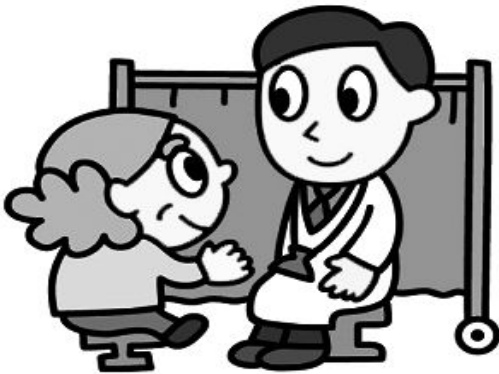
検診無料クーポン券等を送
付する事業を、21年度に引
き続き国が予算化。22年度の対象
は21年4月2日～4月1日に①が
20、25、30、35、40歳、②が40、
45、50、55、60歳の女性。
対象者には5月末頃にクーポン
や案内が個別郵送される。

- (1) (21年度の)受診実績
従来と比較して、受診
率の変化はどうか。
- (2) 国の方針は、22年度も
事業を推進する。(市の)周
知方法や内容を聞く。
- (3) 5年間継続し、対象者
とそれ以外の人との不公平
感を解消してほしい。
- (4) 国、県の財政措置の有無
にかかわらず、市独自の取
り組みで事業を実施してほ
しいかどうか。

国に対し、財政 措置を要望する

答 健康推進課長

- (1) ①は対象者数1、51
2人中、受診者は27人、受
診率18・3%である。
- (2) ②は対象者数1、505
人中、受診者は348人、受診
率23・1%である。
- (2) ①は19年度10・2%、



子宮頸がんワク チン公費助成を

問

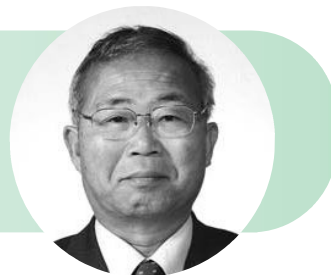
子宮頸がんの予防ワクチ
ン公費助成について聞く。
(1) 接種費用は1回1万円
以上で、3回接種が必要な
ことから負担軽減が課題と
なっている。
公費助成を実施してほし
いが、市の考えを聞く。

- (2) 20年度13・1%、21年度19・
3%である。
- (2) ①は19年度10・6%、20
年度15・6%、21年度31・
1%である。
- (3) 21年度と同様の方法を
考えている。
- (4) 制度が少なくとも5年
間継続できるように市長会等
を通じ、国に対し財政措置
の要望をしていく。

国や他自治体の 動向を見守る

答 民生部長

- (1) 仮に市の全額補助で中
学1年生女子が接種すると、
1、230万円の財政措置
が必要になる。
市としては今後、安全性
有効性、公費助成等につい
て国や他自治体の動向も注
視していきたい。
- (2) 中長期にわたって国の
制度でしっかりやるべきと
思う。
市として内容についてし
っかりと精査しながら、一
度前向きに検討していきたい。
い。



三宮 十五郎 議員

水道料金値下げに尽力してほしいがどうか

問

県下で一番高いと言われる海部南部水道企業団【以下「企業団」】の水道料金について聞く。



愛西市、飛島村と本市で構成する水道事業を行う一部事務組合。給水区域は構成市村と蟹江町の一部。事務所は愛西市。

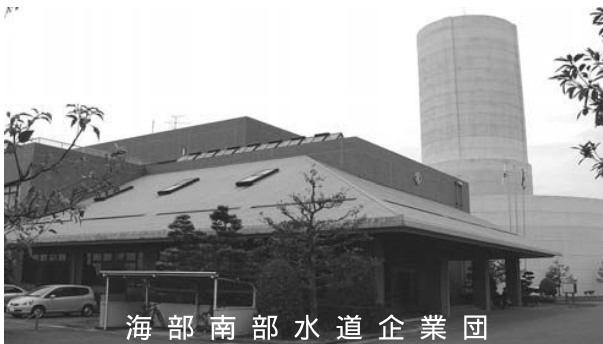
- (1) 料金問題解決のため、尽力してほしいがどうか。
- (2) 県内の他団体と比べ料金の高い原因に、石綿管更新事業【】などの防災対策や経営費用の一部を行政が肩代わりしていることがある。

実態を調べてはどうか。



埋設される石綿材質の管が、過去の大地震で大きな被害を受けたことから、7～26年度に水道管更新を行っている。市は22年度、約3千万円を負担。

- (3) 配水場の(保水)能力を十分活用して、1日当たり



海部南部水道企業団

の最大配水量を調節し、県水の給水単価を下げる工夫ができないか。

給水原価が高い
難しい

答 市長

- (1) 水道料金が高いのは、県水100%という給水原価【】にあり、大変難しい。企業団の財政状況、経費節約、競争入札も精査しながら、水道料金改定に頑張っていきたい。



地盤沈下対策で地下水汲み上げができず、伏流水や地下水が利用可能な他地域に比べ、給水原価が高くなる。

- (2) 現在、石綿管更新事業に2市1村で年額約6千万円を負担している。これ以上組み入れることはいかがなものかと思う。
- (3) 県との基本料金の契約の仕組みをどうしていくかが、大きなポイントとして上げられる。今後、さまざまな(給水)建設事業があるが、計画を先延ばしする気持ちもあってもいい。収支バランスをしっかりとらなければならぬ。

滞納処分は法に基づいて停止を

問

市税等について聞く。

- (1) 最低生活非課税の立場で、減免が有効に機能するよう、どのような検討がされているのか。

- (2) 生活保護基準の場合など、滞納処分停止を法に基づいて実施すべきではないか。

生活保護基準を
参考に定めた

答 税務課長

- (1) 前年所得200万円以下の人が2分の1以下に至った場合に住民税を減免する規定を、(配偶者や扶養家族の数を考慮して)単身者との均衡を図るため見直しを進めている。

答 収納課長

- (2) 強制的な徴収が適当でない場合もある。

法の趣旨を考慮し、実施要領を定めた。生活保護基準を参考に(滞納処分の停止)行っていきたい。

中山金一 議員



戸別補償制度の米の数量目標はどう決めているのか

問

農業者戸別所得補償制度

【関連記事6面】を聞く。

(1) 集落営農方式でも制度を使えるのか。

(2) 生産数量目標をどう決めているのか。

(3) 新規需要米で交付金を受けける方法は。

農業者の水田面積に応じて案分

答 農政課長

(1) 組織の規約、代表者を定めて米の生産、販売の共同経営をすれば対象となる。

(2) 国、県から配分された6,072t、面積換算では1,150haを、市地域水田農業推進協議会が農業者の水田面積割合に応じ案分する。

(3) 米粉用米と飼料用米等があり、実需者との出荷販売契約を交わす条件を満たせば対象となる。

ふ頭進入道路の開通見通しは

問

市の幹線道路を聞く。

(1) 名古屋十四山線（六條町地内の未接続箇所）はどんな見通しか。

(2) 鍋田ふ頭進入道路の開通見通しはいつか。

25年度当初ごろの予定である

答 土木課長

(1) 鍋平4丁目から六條町地内の210m区間は、引き続



整備の進む鍋田ふ頭進入道路(写真左は八穂クリーンセンター)

三ツ又池公園の22年度計画は

問

三ツ又池公園について聞く。

(1) 22年度の利用計画

(2) 十四山地区の防災公園として利用できないのか。

COP10に合わせ9月に植樹祭

答 農政課長

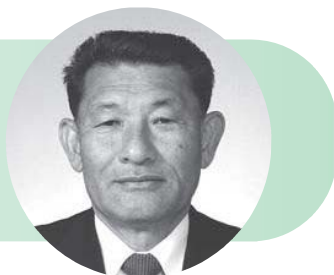
(1) 約200人の市民参加による清掃活動、21年度にも施行した芝桜の植樹祭、COP10開催を踏まえた植樹祭を9月ごろに予定している。

(2) 事業主体は名古屋港管理組合である。延長2.3km、幅員25・6mの4車線計画で、暫定2車線での供用開始を25年度初めごろの予定で整備されている。

4車線化の供用開始は未定と聞いている。

各種団体の利用計画として健康づくりフェスティバル、海部地区中学校駅伝大会等が計画されている。

(2) 同公園は遊水池の役割を担っており、海抜マイナス1mと低く、防災公園としての活用は考えていない。



山本芳照 議員

佐古木駅東側を通る県道の歩道設置の状況は

問

県道子宝愛西線（近鉄佐古木駅東側を通る道路）の歩道設置の進捗状況を聞く。

県事業で用地交渉中である

答 土木課長

歩道の未設置区間が現在340mあり、県が事業化している。21年度、佐古木6丁目の54m区間が用地交渉されている現状である。

引き続き全地権者の了解が得られるよう、県と協力し未整備区間の整備に努めていく。

佐古木駅のスロープに改札を

問

近鉄佐古木駅にスロープの通路があるが、扉に鍵が掛かり自由に入出力できない。ここに自動改札機や券売機が設置されれば、高齢者も楽にホームに上げられる。近鉄と市で話し合い、取り組んでほしいがどうか。

南口広場の計画策定を優先する

答 都市計画課長

佐古木駅前整備は南口広場の基本計画の策定を優先事業と考える。また22年度中に公衆トイレが利用開始できるよう、工事を進めていく予定になっている。

佐古木駅は地下駅舎になっているので円滑な利用ができるよう、今後、近鉄と

近鉄佐古木駅にあるスロープ



協議しながら、駅前整備に併せて事業を進めていければと考えている。

公共バスの渋滞個所は大丈夫か

問

（現在運行中の巡回福祉バスに代わる）公共バス【関連記事17面】を聞く。

(1) 近鉄佐古木駅前を通る県道は、交通渋滞がひどい計画通り運行できるのか。

(2) 大人200円のバス料金だが、75歳以上の人は無料である。乗車人数と料金が食い違うが、収入管理はどう行うのか。

(3) 75歳以上の人は、例えば写真入りの無料バス券を発行するのか。

(4) 回数券はどこで販売するのか。

実態に即した運行に努めたい

答 総務部長

(1) 渋滞を見越したダイヤにより、実態に即した運行に今後努めていきたい。

(2) 運賃箱は施錠がしてあり、運転手は絶対触れない。不正が発覚した場合、懲戒処分等の重い処分がある。

(3) パスポートの発行は考えている。

(4) 協議会でまだ決定していない。



佐藤 博 議員

木曾岬干拓地の活用計画の協議はどのようになっていくのか

問

木曾岬干拓地【】の活用計画等について、協議はどのようになっていくのか。

昭和41年に国が着手した干拓事業で、市の南西端に位置する。愛知・三重両県に広がる総面積443・4haのうち、市に属するのは80・9ha。県境決定後、12年度に両県が国から土地を買い受けた。17年度に当初の農業目的を変更し、野外体験広場等に暫定利用する計画を策定、事業化している。

整備が延長された状況である

答 市長

21年12月に「整備計画延期」と新聞に掲載された。経済不況等による（建設残土等を活用した）盛土が不足し、延期せざるを得ない現状にあるかと思う。市としては、必要な調整は窓口である愛知県として



かり話し合いをしていきたい。

輪中の郷を増築し定員増を

問

特別擁護老人ホーム輪中の郷【以下「輪中」】について聞く。

4年6月に開所した老人福祉施設で、社会福祉法人弥富福祉会が運営する。定員80人で大藤町に位置する。

市として定員増を要望した

答 副市長

- (1) 入所希望者が約140人待ちと聞いた。東側の余剰地に増設が検討できないか等の質問書を出したが、（弥富福祉会から）回答がない。市の行政運営に協力しないなら、借地料徴収を検討すべきではないか。
- (2) 国の低料金老人ホーム（の規制緩和による）促進施策を検討すべきではないか。

学校の統廃合を長期検討事項に

問

国は、適正な学校規模として1学校12から18学級と示している。

この基準から検証すると、十四山東部・西部小を統合することも必要ではないか。また大藤小と采南小をどうすべきか、長期検討事項として考えるべきではないか。

新校建設と並行して考えたい

答 市長

（25年度当初開校を目指し整備中の（仮称）第2桜小学校の）新校建設と統廃合は、同時並行的に地域、行政、教育委員会が一緒に話し合いながら、考えさせてもらいたいと思う。

- (1) 借地料は契約に基づき無償で貸している。契約条項により、借地料請求、契約解除はできないと考えている。
- (2) 市として輪中に

答 民生部長

市として



堀岡敏喜 議員

小・中学校で、学校公開日や公開週間を設けてはどうか

問

小・中学校で学校公開日、また学校公開週間を設けてはどうか。

学校公開日とは、授業参観とは別に登校時から給食、下校時に至るまで、子どもたちの学校生活を一日公開することである。

メリットとしては長時間にわたると、普段見られない休み時間や清掃など、自然な学校生活を見ることができ、家庭での教育に生かすことができる。

また仕事などで都合がつきにくい保護者も参加しやすいくなり、子どもがいない世帯も、防災拠点である学校に行くことで災害時の確認にもなり、実際、その日に防災セミナーを行う地域もある。

実施の問題点は、主に防

犯対策である。(他市の実

施校は、入り口を1カ所に限定し(保護者が)ワッペン等を付けたり、公開日は原則カメラ撮影の禁止、PTAや運営ボランティア等が警備につく、警察に巡回を依頼するなど対応している。

現在、学校公開日を実施する自治体は急速に増え、東京都はほぼ全域、名古屋市の一部、愛西市、津島市も実施している。

昨今の急激な社会構造の変化により、地域の結束力が低下し利己主義の風潮も大きくなり、子どもの規範意識等の低下など、新しい課題が噴出してきている。

こうした状況の中で、子どもを生きる力を育てるためには、社会変化に対応した新しい学校づくりが大切

ではないか。

そのためには情報公開が大切であり、学校公開が望ましいと考えるが、市としての見解を聞く。

防犯対策を十分とる必要がある

答

教育課長

学校への(保護者の)訪問回数は授業参観、個別懇談会、運動会等で回数的には足りていると考えている。

授業参観時間の延長や公開週間の設定は、保護者が自由になる反面、防犯対策も市として十分とらなければならないと考えている。

しかし、地域に開かれた学校づくりは当然であるので、今後、地域、学校長、教頭会議およびPTAに相談し、今後のあり方を検討したい。



▶ 授業参観(桜小学校)



立松新治 議員

拡幅された三好地内の交差点の安全対策を

問

中央幹線道路と県道との交差点（下図参照）が拡幅され、左右確認がしにくい。安全対策を考慮してほしいがどうか。

信号機設置を働き掛ける

答 土木課長

県道の交差点改良完成に併せ、信号機設置を市と県から公安委員会に要望したが、21年度設置はできないとの回答だった。

現在、県道側は一時停止規制、カーブミラー等が設置してあるが、県から22年度に対策を考えていきたいとの返答を得ている。

引き続き市としても早期の信号機設置を関係機関に



問

働き掛けていく。

経営者が愛西市で販売店が市内にもある場合、市内で購入したたばこに対し、必ず市にたばこ税が納税されているのか。

答 税務課長

たばこ税は製造業者、輸

入業者、卸売販売業者から市内の小売業者に売り渡したたばこに対し納税される。コンビニが購入しても、市内の店であれば市に納税することになるとの返事を、

市の最大納税義務者の日本たばこ産業から得ている。

問

ペットの火葬料金は、大きさにより料金体系を考えたいかなければならないと思うがどうか。

答 環境課長

犬猫類の焼却は1頭820円と定めており、大きさにかかわらず同額としている。

特に820円からいくらにするかは現時点では考えていない。

問

農業地域の活性化を考える会等を発足してほしいが

どうか。

答 農政課長

今後の動向を見ながら、市農政推進協議会、JA等の連携により、農業振興の活性化推進に取り組んでいきたい。

筏川右岸堤道路の進捗状況は

問

筏川右岸防災道路計画について、進捗状況等を聞く

調査を県に伝えている

答 開発部長

（間崎町以北の）上流部は市管理だが、鍋田大橋（稲元地内ほか）以南の筏川右岸堤調査は、事あるごとに管理者の県に河川整備計画（策定依頼）の意図を伝えている。

今後とも県と協力体制を密にして進めていきたい。



伊藤正信 議員

遊休農地の再利用を市はどう指導するのか

問

遊休農地の再利用について、市はどんな形で農家を指導するのか。

農業者戸別補償【1】関連記事6・11画】と同時に、農地を活用していく方向性を定めるべきではないか。

利用権設定により活用を図る

答 開発部長

戸別補償は自給率向上に主眼を置き、遊休農地の解消に努めるものである。

遊休農地の取り扱いには、農業経営基盤強化法による利用権設定（農地の貸し借り）により有効活用を図っていききたい。行政、JAとの連携を深め、より一層努力していきたい。

海南病院救急体制への市対応は

問

海南病院の救急医療について、心臓疾患の急患が救急車を呼んだが受け入れられず、他病院へ搬送された。市民の生命を守る立場として今後、行政としてどのような対応をするのか。

病院の一部改築を支援

答 市長

海南病院の整備計画に対し、市として支援する【2】と同時に、さまざまな意見交換をしている。

外来待ち時間解消、駐車場不足、救急患者を受け入

れてもらえないことへの改善を強く要望した。

病院側の回答は救急外来も満杯で、現状設備の中では受け入れ制限を理解してほしいという方向である。

（しかし）循環器系疾患や周産期の母子は（現在も）受け入れているとのことである。（今後）病院運営に対し、

市民の声を届けていきたい。

海南病院改築に伴い、愛西、蟹江、木曾岬、飛島の近隣市町村とともに15年間で約19億円の支援を行い、市はそのうち約8億円を負担する。

改築費は約14億円。29年度までに入院・診療棟の一部改築、救急医療体制の充実等が計画されている。

地域づくり補助金の増額を

問

地域づくり補助金【3】で、例えば（環境美化運動で）鉢や種を買った、5万円というのは非常に厳しい。

もつ少し補助できる仕組みを検討してはどうか。

各種地域団体が、環境美化、防犯活動など市の認めるコミュニティ活動に対し、申請に

今後の検討課題としたい

答 企画政策課長

確かに事業によって5万円を超えるものがあるが、今後の検討課題として話を聞く。



診療棟など一部改築が計画される海南病院



杉浦 敏 議員

6月開始の公共バスは急行ルートをもっと早く

問

（現在運行中の巡回福祉バスに代わる）公共バス「関連記事12面・」を聞く。

21年7月より、法律に基づき組織である『市域公共交通活性化協議会（以下「協議会」）で、バス等の運行や運賃等を協議している。法定計画を定め、国の補助を受けることが可能。6月中に実証運行が開始される。

- (1) 協議会のアンケートで回答が多かった運賃を100円にした方が、住民の理解が得られるのではないかと、（始発の駒野地区↓近鉄弥富駅間の）急行ルートが40分間隔となっている。通勤や通学に利用できるよう、運行頻度を25分にすることが重要ではないか。
- (3) 臨海部への乗り入れを計画しているが、実際の需要を把握しているのか。
- (4) 支援が必要な障害者は無料にすべきではないか。

3年間の実証運行で協議したい

答 防災安全課長

(1) 料金はあくまで受益者負担が大原則で、近隣の飛島村、木曾岬町の料金200円を参考に、2月に協議会で決定された。

- 金額は①大人200円②小・中・高校生・障害者100円③75歳以上と未就学児は無料という設定である。
- (2) 5ルート5台の運行形態を予定し急行ルートは40分で、待機時間等も考慮し1時間1本の運行設定が限度と考える。時間短縮も含め、3年間の実証運行で

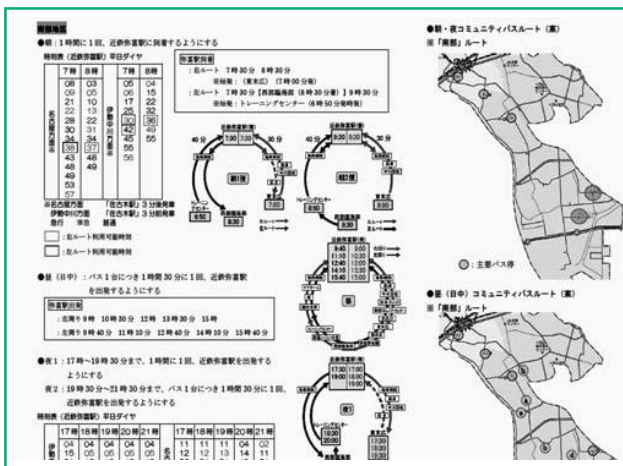
効率的なダイヤ、ルートを協議し、精査していく。

(3) 臨海部は企業もあり、ここを無視するわけにはいかない。

22年度は1カ所設定し、その後、企業アンケート等を実施し、その結果に基づき設定していく考えである。

答 市長

(4) 現在の巡回福祉バスは約4、700万円の歳出だが、公共バスは約1億3千万円で計画しており、財政



市ホームページに掲載されたバス計画

的な入と出のバランスもとらなければならないことが根底にある。

料金は一定の理解をしてほしい。

施設利用の重複時、市が仲介を

問

（社会教育施設などの）公共施設の貸し出しについて、（市）や教育委員会等があらかじめ貸し館等を認めた登録団体が土・日曜日を先行して場所をとっている場合が多い。

調整が必要なときは仲介する

答 社会教育課長

利用が他団体と重なった場合、調整が必要なときは仲介し、スムーズにできるよう努力する。

カメラスケッチ やとみ フラッシュ!

きょうから保育所だよっ

保育所入所式が4月5日、市内各保育所で行われました。今年度、市内9つの保育所に1,095人の子どもたちが通います。

十四山保育所では、手遊びやアンパンマンの人形劇が行われ、早速子どもたちの歓声が響きわたっていました。



どうろへとびだしません!

海部南部交通安全総決起大会が4月9日、総合社会教育センターで開催され、参加者約350人が交通事故死ゼロを誓いました。

会場では南部保育所児約40人も参加し、「信号を守って横断します」「道路へ飛び出しません」などを、元気に宣言していました。

守るよ、交通安全

大藤子ども会主催の交通安全教室が4月21日、大藤小学校で行われました。

全校児童約170人が参加。蟹江警察署員の講話の後、模擬信号機による交差点を徒歩や自転車で渡り、安全な横断歩道の渡り方などを学んでいました。

