

No.

14

200  
8月発行

議会だより

# ゆくとみ



# 夏がガブリっ!!

7/14 育てたスイカを味わおう(栄南保育所)

平成21年6月定例会

発行 ● 弥富市議会

編集 ● 議会広報編集特別委員会

〒498-8501 愛知県弥富市前ヶ須町南本田335

☎(0567) 65-1111 FAX (0567) 67-4011



▶ 旧十四山保健センターを改修し、6月20日にオープンした東部児童館

# 6月定例会

6月定例会を5月29日から6月19日までの会期で開きました。

市長から、国民健康保険税条例の一部改正など5議案が、議員より意見書1議案が提出され、原案通り可決しました。

また公平委員の任命に同意しました。一般質問には12人が登壇しました。

## 市職員の給与に関する条例等の一部改正

国家公務員の一般職の職員の給与に関する法律等の一部改正に伴い改正をするものです。

### 質疑 (安井議員)

- (1) 職員、市長、副市長、教育長、議員、それぞれの期末手当カットが行われるが、総額でどうなるのか。
- (2) 職員の期末手当カットは1人平均幾らになるのか。
- (3) 期末手当のカットを实

施しないと、ペナルティーはあるのか。

(4) 改正をしない団体は、全国でどれだけあるのか。

(5) 特別職、議員、教育長の期末手当カットはやむを得ない。しかし職員のカットには同意できない。

### ラスパイレス指数

もまだ類似団体の平均には足りない状況であるし、仕事の内容が大変ハードになってきている。職員の期末手当カットの項目を取り下げることができないか。

国家公務員給与を100とした場合の地方公務員の給与水準を指数で示したもの。

## 主な内容

定例会の審議内容

議案質疑	2～3
一般質問(12人)	4～15
やとみフラッシュ	16

## 表紙の説明

7月14日、栄南保育所で栽培したスイカがふるまわれました。

4月下旬の苗植え以来、毎日の水やり等を所見らも一生懸命手伝い、7月上旬には約30cmの食べ頃に。所見たちは口いっばいにほおぼって、夏の味覚を満喫していました。



# 6月定例会

## 答弁（人事秘書課長）

(1) 市長、副市長は約33万円、教育長は約14万6、000円、議員は（18人全員で）約160万円ほどの減額になる。

一般職および技能労務職は（全職員で）約2、300万円の減額で、合わせて約2、530万円になる。

(2) 一般行政職の職員で平均6万8、000円ほど、技能労務職で約4万7、000円になる。

(3) ペナルティーがあるかどうかは承知していないが、人事院勧告に準じ対応していく。

(4) 都道府県は13団体が、政令指定都市は5団体が予定がないか未定である。市区町村は183の団体が同じように改定がないか未定となっている。

## 答弁（市長）

(5) 職員の給与については、改善に努めていきたい。

今回の特例措置は一般職員も同様に考え、取り下げることが考えていない。

## 質疑（伊藤議員）

市が活性化するには、購買力を高めていくこと、いわゆる消費拡大をしていくことが一つの経済回復の起点になるのではないかと。

賃金抑止でなく、商業圏、農業を併せて消費拡大と活性化をしていくまちづくりをしながら、職員も行政も一体になっていくことを求めるべきではないか。

## 答弁（市長）

景気がよくなる一つの大きなバロメーターとして、消費の拡大があると思う。

地域の活性化におけるそれぞれの項目において、難しい問題、時間のかかる問題もあるかと思うが、現実をよく直視しながら執行していきたい。

## 討論

### 反対討論（杉浦議員）

かねてより職員の給与は国家公務員との格差が問題となっている。

また国による職員の定数管理の圧力が強まる中、類似団体に比較して職員の数が抑えられている。

本来であれば、給与を含めた職員の処遇の改善が必要とされているのではないかと。今回の改正には強く反対をする。

賛成討論（小坂井議員）  
現在、民間においては解雇、あるいは仕事がないというところで、自宅待機も行われている。

職員も少しの我慢をしてみたいと思う。したがって、賛成をする。

## 採決

賛成起立12人で原案可決  
反対3人（三宮・安井・杉浦）  
欠席2人

## 公平委員

任期満了に伴い、後任者の任命に同意しました。

服部 英哉 氏  
(71歳・鯛浦町)

## 意見書の提出

地震防災対策強化地域における地震対策緊急整備事業に係る国の財政上の特別措置に関する法律の延長に対する意見書

(衆議院・参議院議長、総理・総務・財務・文部科学・厚生労働・農林水産・国土交通・内閣府特命担当(防災)大臣、消防庁・林野庁・水産庁長官に提出)

本市は、14年に東海地震に係る地震防災対策強化地域に指定され、地震対策緊急整備事業計画に基づき、

地震防災対策の推進に全力で取り組んでいるところである。

この計画は21年度末で期限切れを迎えるが、限られた期間内に緊急に整備すべき必要最小限の事業を策定していることから、今後実施すべき事業が数多く残されている。

よって、国においては、地震対策緊急整備事業計画の根拠となっている「地震財特法」を延長するよう強く要望する。

## 9月定例会の開催日程（予定）

8月31日(月)～9月18日(金)  
までの会期予定です

- 8月31日(月) 本会議(議案説明等)
- 9月 8日(火) 本会議(一般質問)
- 9日(水) 本会議(一般質問)
- 10日(木) 本会議(議案質疑)
- 11日(金) 建設経済委員会
- 15日(火) 厚生文教委員会
- 16日(水) 総務委員会
- 18日(金) 本会議(委員長報告・討論・採決)

※日程は変更になる場合もありますのでご了承ください。



安井光子 議員

## 保護者の経済状況の激変時 保育料の救済を

### 問

子供の貧困にかかわる問題について尋ねる。

(1) 短期保険証【①】交付件数と、未交付の中学生以下の子どもに即刻渡してほしいがどうか。

(2) 保育料の滞納の現状  
(3) 保育料は前年所得によって決まるが、保護者の失業、所得激減の場合、救済すべきではないか。

(4) 給食費滞納とその対応  
(5) 18〜20年度までの就学援助【②】率、金額

(6) 離職世帯が就学援助を活用できるよう、緊急対応すべきではないか。

① 国民健康保険税の滞納者に交付される、期限の短い保険証。4月の法改正で、無保険の中学生以下等に6カ月間の短期保険証が交付された。

② 経済的な理由等で通学が困難な世帯を対象に、小・中学校の学用品代や給食費等を市が援助する制度。

## 3カ月の保育料 免除を検討中

### 答 保険年金課長

(1) 5月末現在で255件である。対象者のうち未交付は129世帯で、うち5世帯に中学生以下の子どもがおり、面談を申し込み、交付する形になると思う。

### 答 児童課長

(2) 5月末現在で8人。解雇等の収入減と思われる滞納者は増えていないが、今後の動向は注視していきたい。

(3) 会社倒産、解雇で再就職先を探す保護者に、3カ月間保育料を免除できる内規を定めるようにしている。

### 答 教育課長

(4) 20年度3件である。学年費、給食費等の納入

が遅れがちになった早期の段階で、学校から保護者へ就学援助制度の周知に努めている。

(5) 18年度7%、19年度7.3%。20年度は7.4%で支出は約1、997万円である。

(6) 現在の所得基準は生活を大幅に緩和することは困難と考える。

しかし、1.2倍で自動的に切るとは従来からしていない。民生委員や学校長による審査会で、状況を判断している。

## 下校途中、児童館へ寄れないか

### 問

子育て施策について聞く。

(1) 白鳥保育所の開所時間が午前8時だが、ぜひ保育士を配置し、繰り上げてほしいがどうか。

(2) 乳児保育で6カ月児から預かってほしいがどうか。親が働いており保育に欠

ける子どもを、責任を持つて保育するのが自治体の役割ではないか。

(3) (学童保育を除いて下校時に) 学校から直接児童館に行けるよう、改善を図ってもらいたいがどうか。

## 帰宅後に向かう よう指導

### 答 児童課長

(1) 職員が午前8時よりも早く門を開く等の努力をしており、おおむね保護者の理解を得ている。

今後もニーズと職員の勤務体制があるので、それを配慮しながら見守っていく。

(2) 乳児の成長過程からも、8カ月までは保護者の保育が望ましいと考えている。

(3) 通学路を離れ、立ち寄ってけがをした場合、加入する保険の対象にならない。学校管理下かどうかを明確にするため、いったん家に帰り、改めて出掛けるよう指導している。

三 宮 十 五 郎 議 員



中・長期展望を持ち行財政計画の推進を

問

中・長期展望を持った行財政計画を尋ねる。

(1) 市は一般会計の現金はほぼ無利息の決済用普通預金に保管している。愛西市は定期預金や国債等も運用し、19年度900万円を超える運用利息を確保した。

一層の努力と改善を図ってほしいがどうか。

(2) 国・県補助等を活用した一体的な取り組みをすべきではないか。

(3) 総合的な判断ができる財政に強い職員の育成に尽力してほしいがどうか。

補助金、起債を調査研究する

答 会計管理者

(1) 以前はほとんど資金運

用していない状況だった。

19年度以降は基金の個別枠を取り払い、20年には資金管理、運用基準の見直し等を行った。適切な運用管理ができる体制を整え、これを今後の体制としていきたい。

答 市長

(2) 国・県補助金の交付制度のあり方、事業への起債（借金）の限度額も調査、研究し、事業計画を速やかに実施しなければならない。

(3) 私も（必要性を）強く感じている。職員の中に財政に強い者もいる。さらに自己啓発させ、育成していきたい。

下水計画に修繕費がない理由は

問

整備中の下水道について尋ねる。

(1) 下水道の借入金返済を、国が交付税負担する支援が、基本的に今は受けられない見直し【2】になっている。

さらに市の計画には、運転管理費と借入金返済費は入っているが、施設の更新や修理費は抜け落ちている。

本来あるべき財政見直しを示すことを強く求める。



約165億円の返済額の大部分を国負担で賄う予定だったが、国の交付基準以上の財政力を有する自治体はこの措置が受けられず、市は現在、この基準以上の自治体である。

(2) 水道管よりも下水道管は傷みが激しい。改修費を材料で持つか、一般会計でどれだけ負担するかは避けて通れない問題ではないか。

単年度の維持管理対応で実施

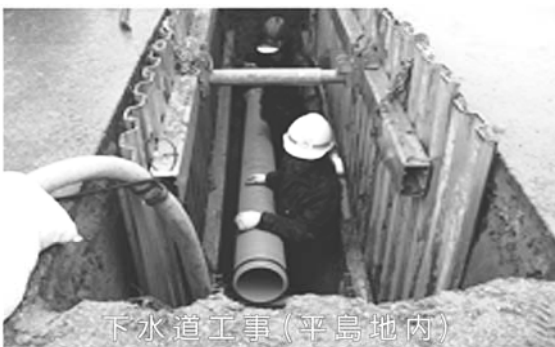
答 開発部長

(1) 事業は非常に広範囲で、どの施設も常に段階的な整備を実施しており、部分的な改築等は、単年度ごとの維持管理を含めた対応で実施ができると思う。

計画で供用開始から約45年後には収入が上がることから、順次これを改築費等に充てることが可能である。

答 市長

(2) 先進市町の例を参考にし、建築費プラス減価償却をしっかりと考え、進めたい。



下水道工事（平島地内）

炭 竈 ふく代 議員



女性ががん検診無料クーポンの配布方法と概要を聞く

問

①子宮頸(けい)がん、②乳がん検診無料クーポン券事業【 】について尋ねる。

全国760万人を対象に、検診無料クーポン券を送付する事業で、国が約216億円で予算化した。  
対象は20年4月2日～4月1日に①が20、25、30、35、40歳、②が40、45、50、55、60歳の女性。有効期間は半年間。

- (1) 対象者数
- (2) 開始時期
- (3) 配布方法
- (4) 開始までに検診を受けた対象者への対応
- (5) 検診医療機関は、勤務先近くの病院や休日、夜間の実施等、対象者が受診しやすい体制が必要ではないか。
- (6) 20～60歳までの女性全員に無料券を配布し、市独自の健康増進事業としてアピールしてはどうか。

9月議会以降に個別郵送を予定

答 健康推進課長

- (1) ①1、511人②1、505人
  - (2) 9月議会で、補正予算の議決後に開始を考えている。
  - (3) 対象者あてに個別郵送しようと思っている。
  - (4) 後日、個人負担分を還付する予定である。
  - (5) 現在行っている医療機関での受け入れ体制を、今後相談していきたい。
  - (6) 勤務先付近の病院は検診単価の統一が困難等、対応は難しいと考えている。
- 【答】市長
- (6) 今回の事業の継続を、国が考えることが大前提になると思う。

JR弥富駅周辺の用地確保を

問

駅周辺整備について聞く【関連記事12面】。

(1) JR弥富駅西側の踏切は、交通量が多く幅が狭いため、危険な状況にある。将来の拡幅までに、待避

所としてJRの名鉄線路間の民地確保を(以前に)要望

したが、どうなったか。

(2) JR弥富駅は、南北を結ぶ自由通路、駅舎橋上化促進が総合計画で位置付けられている。

J Aあいち海部弥富支店の移転に伴う旧事務所跡地(駅舎北側)の用地確保はどんな状況なのか。

協議組織で一体的に検討中

答 開発部長

(1) JRから、歩道設置の場合は前後の道路計画を示し



混雑するJR踏切(鯛浦町地内)

てほしいと回答を得ている。現段階は鉄道事業者の理解を得るまでには至っていない。周辺道路整備を一体で行う必要があると思う。

(2) 駅前再開発関係プロジェクトチーム【 】で総合整備をにらみ、一つでも実現できるように検討している。しかし、整備範囲等の諸問題があり、引き続き調査研究していきたい。

J A跡地は、駅前整備に併せ、一体的に検討を進めていきたい。

大同工業大学准教授と市職員8人による内部組織。19年12月に設立し、駅前整備の調査研究を行っている。

山本芳照議員



建て替える弥生保育所の  
園庭を芝生にしてはどうか

問

保育所園庭の芝生化を尋ねる【関連記事14面】。

(1) 弥生保育所の建て替え工事【】が始まるが、どんな園庭にするのか。

老朽化に伴い、既存敷地西隣に拡張し、児童館、子育て支援センター等との複合施設建設を計画中。23年4月開所予定。

(2) 東海市は全市立保育園を芝生化する方針である。

鳥取市のNPOによる、必要以上に手間を掛けない維持管理法【】の事例も参考にし、保育所園庭の芝生化についての考えを聞く。

成長・回復の早い品種のポット苗を植え、雑草を除去刈り込む等、安価に管理し維持管理費は年間100円/mという。

敷地の一部で  
芝生化を計画中

答 民生部長

(1) 特に管理面も含めて現場の意見を聞き、方針を決めなければならぬ。

建て替えに合わせ、弥生保育所敷地の一部に芝生の植栽を試みる計画である。

答 市長

(2) いろんな長所・短所があるが、弥生の例を参考にして展開していきたい。



弥生保育所の建て替え予定地(=写真手前)と現園舎(=同奥)

定額給付金未受  
給者への周知は

問

定額給付金について聞く。

(1) 受け取り状況

(2) 未受給者への周知方法

8月広報で  
周知を図りたい

答 総務部長

(1) 5月末現在の給付済み件数は1万4,212件で、支給率は88・23%である。

(2) 未申請者は1,557件である。申請期限が9月30日なので、8月広報で周知を図りたい。

てんぷら油を回  
収してはどうか

問

てんぷら油などの廃食用油の回収について聞く。

(1) 市民からの回収要望に、

市で取り組んでもらえるか。  
(2) 今後のPR活動

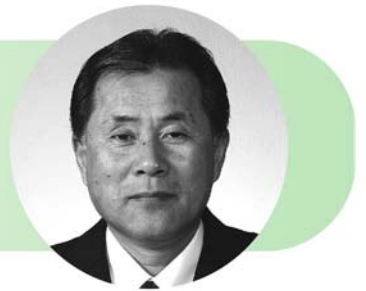
廃品回収団体に  
期待したい

答 環境課長

(1) 従来より環境課では、市民からの相談へは①BDF【】事業者への取り次ぎ②BDF事業者が定期回収する保育所、学校へ持ち込んでもらう③環境課への持ち込みーで対応し、数年間1件の相談があった。

バイオディーゼル燃料の略で、植物油や使用後のてんぷら油等からできる軽油代替燃料。ディーゼルエンジンに使用できる。

(2) 江南市では、業者委託で年間3,900t回収しているが、(同様に)行うと市では約120万円が掛かると試算している。現状では、要望があれば対応したい。廃品回収団体の取り組みに期待し、機運が大きくなれば、市として考える必要があると思う。



佐藤 高 清 議員

### 地元野菜での学校給食を 行政も積極的な働き掛けを

問

地産地消について聞く。

(1) 地元野菜で学校給食をつくる決断をし、行政も積極的に働き掛けるべきではないか。

(2) 市として、地産地消の市民への浸透としてやるべきことは何か。

(3) 福祉農園構想、福祉に農業を取り入れ活用する考えや対応を聞く。

### 米飯給食は全量 あいちのかおり

答 教育課長

(1) 食材は地域や県内産をできる限り活用できるように努めている。米飯給食は全量、市と飛鳥村産の「あいちのかおり」を使用している。9月に全学校で新米を試

食する機会を設け、地産地消に努めたい。

答 開発部長

(2) 農業者団体に弥富の農業をどうするべきかを考えてもらい、JAでは農地保有合理化事業【】にも取り組んでいるので、地区で

供給できる野菜生産もとらえなければならぬと思う。市の人口に見合う生産量

(のある野菜)が非常に少なく、いかに見出していくかに傾注しなければならない。



非営利法人が、規模縮小農家等から農地を購入・借用し、一定期間保有した後、要件を満たす農家に売却・貸し付けを行う。農家の経営規模拡大や農地の集団化が図られる。

(3) 市で、過去20年近く貸農園事業を行っている。

よくJAと協議しなければならぬが、農地保有合理化の活用もあると思う。福祉農園は理解が得られ

れば、施設とタイアップしてやることも一考かと思っている。

### 学校で伝統 芸能教育を

問

文化芸術・伝統芸能振興策を尋ねる。

(1) 現状の問題点と、それにどう対処する考えか。

(2) 総合学習等、学校教育と交流すること、双方が活性化

する相乗効果が得られる。学校教育での位置付け、今後の課題を聞く。

### 北中で神楽太鼓 の披露が計画

答 社会教育課長

(1) 後継者問題が一番大きな問題ではないかと考えている。

神戸地区の神楽太鼓  
【20年度文化芸能大会】



市としては、文化芸能大

会、洋・邦楽発表会を毎年開催している。今後は(整備中の)ケーブルテレビを

活用してPRに努めたい。(2) 生涯学習の一環として出前講座的な活動を今後は取り入れていきたい。

弥富北中学校では、地元の神楽太鼓が文化祭で発表される計画が進んでいる。実現に向けてわれわれも努力したい。





杉 浦 敏 議員

## 小・中学校の普通教室へ 扇風機の早急な設置を

問

小・中学校普通教室への扇風機設置について聞く。  
弥生・十四山東部小学校ではPTAがお金を捻出して取り付け、十四山中学校では不用品募集で8台が集まっている。

外気温が35度で教室内は37度を超え、子どもの体温より高くなってしまい、健康状態や勉強への意欲に大変悪い影響を与える。  
早急に設置してほしいがどうか。

## 各教室4台導入 を検討したい

答 教育部次長

財政状況も勘案し計画的に導入していきたい。すべての普通教室に4台ずつ入

れていきたい。

国の21年度補正予算の交付金活用も視野に入れ、検討していきたい。

## バス見直しの 法定協の方向は

問

巡回福祉バス改善のための法定協議会【関連記事12面】について尋ねる。  
「地域公共交通の活性化及び再生に関する法律」に基づき設立する組織で、7月10日に設立した。

バス等の運行形態や運賃等を協議する。法定計画を定め、国の補助を受けることが可能。

(1) 20年度の検討委員会でどんな結論が出たのか。

(2) 全体の予定

(3) 南北に長い地理的問題を大前提に、市民の声、要望を把握できるアンケート

を、より多くの人に実施できないか。  
(4) 計画実施は22年度か。  
(5) 協議結果はどう報告するのか。

## 有料化を視野に 総合的見直しを

答 防災安全課長

(1) コミュニティーバスへの移行、有料化を視野に検討し、総合的に見直しを進めていくことが集約された。  
(2) 予定は①交通体系の現状把握（6月末）②ニーズ調査（6月下旬～8月末）③問題点の整理等（9月末）④実施方策検討（8月中旬～半年間）

で、この間4回ぐらいの協議会を予定している。  
(3) 学区・地区に比重を置いて実施したい（桜・弥生学区は各290通、十四山地区280通、他3学区は各280通）。  
(4) 順調に進んだ場合、22年6月をめどに考えている。  
(5) 広報等で周知したい。



巡回福祉バス



大原 功 議員

## 4月に採用した県職員OBの採用理由は

**問**

何を役目にして（4月に採用した）県職員OBが必要なのか。

ワークシエアや公募ではないが、市民が行政に多く参加してもらうことが「市民参加」ではないか。

## 総合計画の推進に専門職を採用

**答** 市長

総合計画策定時、市民の意見が多かったのが道路整備、防犯対策の充実だった。そうした中、採用した一人は海部建設事務所長として手腕を発揮し、総合計画等の策定委員にも参加。警察官OBは、交番勤務で市を熟知している。専門職として、その知識

や技術を生かす観点から採用した。今後の費用対効果に期待していきたい。

公募を利用しなければならぬ観点から採用することもあるかと思うが、今回は専門職採用を理解してほしい。

## 下水道に接続しないと法律違反か

**問**

整備中の公共下水を聞く。

- (1) 工事で地下水を抜けば、家が傾くこともある。そういう計算はしているのか。
- (2) （使用料）1㎡当たり157円50銭という金額は、先になつたら上がるのか。
- (3) 下水へつながらなかったら法律に違反するか。
- (4) 既存の（浄化槽）施設等

をそのまま使っても違反にならないのか。  
 (5) 自由参加で進めているのか。強制的な法律があるのか。

## 下水道法に義務規定がある

**答** 開発部長

- (1) そういったことになれば、皆に資料等を提示し、説明していきたい。
- (2) 現段階で健全経営を目指すしていく上で、この金額が妥当だろうと示している。
- (3) 下水道法により、遅滞なく排水設備を設置しなければならぬと設置義務が規定されている。

- 接続促進に協力してもらうよう（市民に）頼みたい。
- (4) 法の罰則には該当しないだろうと理解している。
  - くみ取り便所から水洗便所への3年以内の改造義務に違反した場合は、罰則規定がある。
  - (5) 自由参加ではなく、義

## 認知症介護施設の市の許可は

**問**

国は自治体（＝都道府県・政令市）の認知症相談コールセンター設置のため、約7億円の補正を組んだ。市は、民間の老人ホームやグループホームの許可制を今後考えていくのか。

務行為であるので理解してほしい。これから各地区に行き詳細な説明をし、皆の理解を求めていく。

## 市が指定・監督権を持っている

**答** 民生部長

介護老人福祉施設は、県が指定する。認知症対応型の通所介護や共同生活介護施設は市が指定、監督権限を持ち、国の基準の範囲内で利用者等の指定基準が設定できる。



佐藤 博 議員

# 結婚促進政策を考えてみて はどうか

## 問

少子化原因の検証と創造的対策について質問する。

(1) 広く市民の意見を聞いたり、多角的に調査、分析検討し、対策を考えてみてはどうか。

(2) 結婚の重要性、楽しさなどをPRし、結婚促進政策を考えてみてはどうか。

桜堤防や三ツ又池公園等へ、固有プレートを付けた結婚メモリアル植樹を奨励することも一案ではないか。  
(3) “子育てのしやすい、出生率日本一の弥富市”を新しいスローガンに、个性的なオンリーワン政策を提案したいがどうか。

## 中・長期的視野 で施策を試みる

## 答 民生部長

(1) 出生率の低下にはいろんな要因があり、心の問題として、現代社会における価値観の違いが大きいように思う。

子どもは社会の宝であるという気持ちを持ち、育てやすい環境を家庭、地域、行政の連携の下につくり上げていくことが重要である。

## 答 市長

(2) 中・長期的な視野に立つて、未婚者の減少を図るための施策を試みるのが大事だろうと思う。

21年度に(策定する)男女共同参画事業の基本計画の中に、この問題も織り込んでいきたい。

結婚に限定せず、個人、夫婦の一つの記念という形で、メモリアル植樹を具体的に考えていきたい。

# 輪中への協力が 必要ではないか

## 問

特別養護老人ホーム輪中の郷【 】について聞く。

4年6月に開所した定員80人の老人福祉施設で、社会福祉法人弥富福祉会が運営する。旧弥富町が開所業務等に携わった大藤町に位置する。

(3) 個性的なオンリーワン政策でなく、今までの施策に対し、今一度しっかりと足元を見詰めながら肉付けをしていくことが大事だろうと考えている。

# 素直に情報交換 し運営を

## 答 民生部長

(1) 医療関係者や、設立時の寄付に尽力した団体長が理事、監事として就任している。

評議員会は13年5月に設立し、区長代表、家族代表、市社会福祉協議会の理事、評議員から就任している。

## 答 市長

(2) 輪中の郷の運営が市にとっても非常にかかわり深いことは十分承知している。率直な意見、情報交換をし、運営してほしい。

(1) 現在、介護の内容や施設の運営も複雑、多様化しており、理事会の使命も重要になってきたと言える。一定の割合で、専門的知識を有する者や経験者を理事等に選任するよう基準が示されている。  
関係者だけで選任される方法ではなく、年齢制限の申し合わせをしたり、事前



伊藤正信議員

## JR弥富駅西側踏切周辺の安全対策を

問

駅付近（JR弥富駅西側の踏切）の安全対策、道路標識をきっちり定め、住みやすく整備してほしいがどうか【下図・関連記事6面】。  
JR踏切南側の電柱を移設すれば、交通が見直せるのではないか。

### 警備員の配置を考えている

答 市長

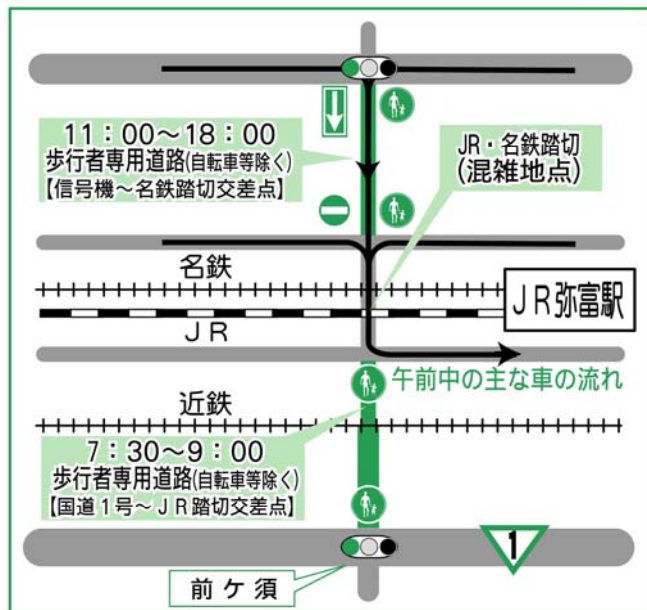
駅周調整備は当面さまざまな形で調査し、関係者と協議を進めていこうと思っている。

踏切は、緊急対策として地元区長とも相談し、交通指導（人員配置）で安全対策を講じられないかと思っている。

### 法定計画策定が必要である

答 総務部長

方針としてコミュニティ



### バス見直し法定協の設置理由は

問

巡回福祉バス（見直し）は、なぜ法定協議会を設置するのか【関連記事9面】。

問

協議していくということである。

弥富中学校から（近隣の）水田にボールが飛んでいく状態の設備は、どう対応するのか。

答 教育長

テニスコートと隣地の境

### 狭い道路の一日も早い解決を

問

（農地の）狭い道路は、道路敷地の端に柵板を施工すれば、拡幅しなくても安全に生活ができる。一日も早く解決してほしい。

### 今後、要綱を策定していく

答 土木課長

4 m未満の農地の狭い道路は舗装しても、農作業機械の大型化により、路肩が破損し通行上危険を伴う。

県内6市1町が狭隘（きょうがい）（狭い）道路拡幅整備事業に取り組んでおり、内容をよく調査・研究し、今後要綱を策定していく。

小坂井 実 議員



## 三ツ又池公園を桜ドームでPRしてはどうか

問

概算で維持管理費が1、

500万円と答弁が(以前の議会で)された、三ツ又池公園【関連記事15面・緑】の管理運営について聞く。

十四山地区を流れる排水河川「玉川」の遊水池「三ツ又池」周辺(子宝地内ほか、十四山総合福祉センター西隣)を、6、20年度に約28億円が整備を行った。

増水時に遊水池となる防災機能、水郷公園としての機能を併せ持ち、池を除く面積は約6.7ha。4月27日に県から譲与され、同29日にオープンした。

(1) 三ツ又池管理協議会【緑】が管理すると聞いているが、どんなメンバーか。

三ツ又池地区の防災・管理機能の保全を図るための組織。事務局は市役所。主に敷地内の清掃や草刈等の管理業務を行っている。

(2) 愛西市から(同協議会)に出ている予算

(3) (同公園に生える)雑草は多年草で、根から抜かな

ければいくら刈っても枯れない。

護岸の下も土で、コンクリートを埋めない限りヨシは必ず生えてくる。使い勝手がよく、管理しやすく改造する余地はあるか。

(4) 同公園はPR不足ではないか。海南こども園の出口に、(案内)看板をつくってはどうか。

同公園の1つの目玉として、桜ドーム【緑】で日本のどこよりも最初に花を咲かせてはどうか。

16年まで行われたイベントで、旧十四山村商工会が主催。桜をドーム状のビニールで囲んで加温し、3月上旬に開花させていた。

## 復活の考えはない

答 農政課長

(1) 17年に設立し、市、愛西市、海部土地改良区、孫宝排水土地改良区等で構成している。

(2) (宝川の広域的遊水池となる)防災機能分として約13%の負担金、ことしは約195万円を予算計上している。

(3) (施設整備をした県と、原形が変わるものはその都度協議する契約を締結している。自然を大切にす

環境的な役割も含め、今後検討していきたい。

答 市長

(4) 秋の健康づくりフェスティバルは、同公園もからめ

たいイベントにしていきたい。また教育関係者にも、学校行事も含めた利用方法を考えてほしい。

現状としては桜ドームの復活は考えの中ではない。



▶三ツ又池公園開園式に参加した小学生ら



堀岡 敏喜 議員

# 国の支援を受けて学校施設の充実を

## 問

スクールニューディール構想【1】に伴う学校施設の充実等について尋ねる。

① ICT（情報通信技術）環境整備②校舎の耐震化③エコ改修―を柱に約1兆2、000億円が予算化された。市町村は国の支援等を受け、次の質問項目等の整備を行うことができる。

(1) 太陽光発電パネル設置  
(2) 校内LAN【2】や電子黒板、デジタルテレビ等の設置状況は。

校内のコンピューター等がケーブルで接続された状態のこと。各教室でインターネットができる。

(3) 校舎の耐震化は、22年度内の100%達成に変更はないか。

## 太陽光発電を新設校で計画

耐震工事中の栄南小体育館



## 答 教育課長

(1) 耐震補強後の校舎は新たな加重が生じる関係で、現在のところ考えていない。しかし、現在基本設計を進める(仮称)第2校小学校【3】は、設置の方向で検討している。21年に、太陽光と小型

風力発電を合わせたハイブリッドソーラーシステム街灯一基の設置を考えている。

校小学校マンモス化対策となる新校で、旧弥富中学校跡地(平島町地内)での建設を目指している。

(2) 校内LANは20年度末、弥富中学校のみで、電子黒板、デジタルテレビは現在未整備である。

(3) 21年度に前倒して進めており、その通り進捗する。

## ローコストで校庭の芝生化を

## 問

鳥取方式【4】による学校校庭の芝生化への取り組みを聞く【関連記事7面】。

繁殖力の高いバミューダグラスを使用し、短期間で安価に芝生化できる手法。鳥取市のNPOが考案した。

## 経済面を考慮し課題としたい

## 答 教育課長

校庭はかなりの面積になる。管理、経済面を考慮し、今後の検討課題としたい。

## メディアリテラシー教育推進を

## 問

メディアリテラシー教育【5】について、市で何が取り組んでいるか。

新聞、テレビ等、各種情報メディアを読み解き、活用する能力。インターネットや携帯電話等、未成年の段階からその利活用、トラブルを防ぐ教育の必要性が高まっている。

## 安全な携帯電話使用法を学習

## 答 教育部次長

中学校で携帯安全教室を開催し、情報モラル教育を計画的に推進している。なりすまし、ネット上に潜む危険、著作権等、情報識別能力の向上に向け授業づくりを進めている。

山口 敏子 議員



## ボランティアによる三ツ又池公園掃除を計画してはどうか

問

三ツ又池公園【関連記事13面】の管理について聞く。

(1) 雑草とごみの問題はどのようになっていくか。

(2) ボランティアが(川辺のごみをすくえる所があるが、事故防止の安全柵で入れない。柵の鍵の管理はどこのか)やっているのか。

(3) 清掃活動ボランティア団体を一同に集め、日程を組めば(私の所属団体も)手伝えると思うが、計画してはどうか。

## 5団体に協力を働き掛けたい

答 農政課長

(1) 3人の臨時でごみの清掃等、管理している。定期的なごみ回収では追い付か



三ツ又池公園のボランティア清掃(4月26日)

ず、随時、業者に(回収を)依頼している。

(2) 十四山総合福祉センターに臨時職員の詰所があり、そこで管理している。

答 企画政策課長

(3) 把握している5団体の協力が得られるよう働き掛け、環境美化に努めたい。同公園管理課と検討、調整し、依頼したい。

## ピアノ台車の新規購入を

問

総合社会教育センターのグランドピアノの運搬台車について聞く。

(1) 十四山スポーツセンターと同様に、ハンドル式に変えてほしいがどうか。

(2) 修理でなく、新規購入を考えてもらえないか。

## 要望として聞く

答 社会教育課長

(1) 総合社会教育センターの台車は油圧式ジャッキタイプで、下げるときにピアノへの衝撃が激しい。今後は利用者に分かりやすく説明し、大切に使用するよう指導する。

台車の車輪は今後、修理交換を考えている。

答 教育長

(2) 要望として聞く。

## 障害者手帳の早期交付を

問

私は(過去に)病院の医師から、名古屋市内に住所を移せば、その月から身体障害者手帳(以下「手帳」)が発行されると聞き、3カ月で(家族が)交付を受けた経験がある【】。

医療費助成等、手帳はなるべく早くほしいがどうか。

申請時期は部位、症状で異なり、障害の固定後、即時(6カ月程度。市では認定は県が行い、政令指定都市の名古屋市は、独自に認定を行っている)。

## 国の基準はどのも同じである

答 福祉課長

認定には一定期間の経過が必要とされ、県は、「障害の固定をもって認定する」という国の基準に基づき、認定基準を定めている。

名古屋市も同様に定めており、基本的に同じである。

# カメラスケッチ やとみ フラッシュ!

## 体が重くなった?

着衣水泳教室が7月1日、十四山東部小学校で行われました。5、6年生約60人が参加。

児童らは、水を吸った服の重み、動きにくさを体験。ペットボトルの利用等、長時間「浮く」ことで、水難事故から命を守る知識を学んでいました。



## 頼むぞ、金魚ちゃん!

金魚の放流が7月9日、弥生保育所南にある用水路で行われました。

ボウフラ退治と河川浄化を目的に、弥富金魚漁業協同組合の協力を得て市が実施。約2万5,000匹の金魚を、保育所児約30人が「頑張ってるね」と声を掛けながら、放流していました。

## 親子の共同作品です

親子陶芸教室が7月23日、さくら会館で行われました。16組47人の親子が参加。ろくろを使って粘土を茶碗やコップなどに形づくりました。

出来上がった作品は、文化協会陶芸部員により「焼き」等の作業が施された後、後日参加者に手渡されます。

