

# やとみ

No.64

2022年  
1月25日発行

議会だより



## 目次

- 12月定例会のあらまし…………… P2
- 委員会レポート…………… P3
- 議案等の賛否状況一覧…………… P4
- ズバリ聞きます!一般質問…………… P5~9
- おしらせ…………… P20

## やとみ巨大金魚 イルミネーション 子どもたちの希望の光灯して 令和3年12月定例会概要

発行 ● 弥富市議会

編集 ● 議会広報編集特別委員会

〒498-8501 愛知県弥富市前ヶ須町南本田335番地

☎(0567)65-1111

FAX(0567)67-4011

# 12月定例会のあらまし

12月定例会は、11月24日から12月17日までの24日間の会期で開催されました。

初日には、全会一致で専決処分を承認、人権擁護委員候補者の推薦を適任、令和3年度弥富市一般会計補正予算(第9号)を可決しました。

その他、弥富市消防団条例の一部改正について、弥富市歴史民俗資料館条例の一部改正について、弥富市子ども医療費支給条例の一部改正について、令和3年度弥富市一般会計補正予算(第10号)など11議案が提出されました。

中日には、令和3年度弥富市一般会計補正予算(第11号)を全会一致で可決、令和3年度弥富市一般会計補正予算(第12号)など2議案が追加上程されました。所管の委員会に付託、審議し、議案は全て原案どおり可決しました。

最終日には、令和3年度弥富市一般会計補正予算(第13号)が追加上程され、議員発議でシルバー人材センターに対する支援を求める意見書を提出し、全会一致で可決しました。

## 本会議初日



### 弥富市一般会計補正予算(第9号)

**問** 市内飲食店支援金事業として、感染症対策を徹底した飲食店は県が認証する「あいスタ」を取得した事業者への支援金は、

**答** 一律10万円。

**問** 申請窓口は、

**答** 市民生活部商工観光課。

**問** 申請期間は、

**答** 12月1日から令和4年2月18日。

**問** 申請してからのスケジュールは、

**答** 書類受理後、約1か月を目途に振り込み完了。

## 議案質疑



### 弥富市子ども医療費支給条例の一部改正

**問** 財政見通しは、

**答** 行政改革に取り組み、運営を図る。

## 本会議最終日



### 弥富市一般会計補正予算(第13号)

**問** いじめ専門委員会の委員は外部から入るのか。

**答** 現在委嘱している5人で委員会を開く。委員から補充してほしいという意見があれば、必要に応じて増員する。

## 市道の認定

**問** 今後、自由通路事業が中止されることはないか。

**答** 3月議会で工事協定議案の上程を行う。否決されれば事業はできない。

**問** 否定的な意見がある中で認定するのか。

**答** 都市計画審議会で審議・答申を受け、異存なしの回答を得て、都市計画決定をした。従って速やかに市道認定を行う。

**問** 駅の東西にある踏切を含む道路を整備するのではなく、本件位置に新たに道路認定をするのは、道路ネットワークの合理性があるか。

**答** 合理性がある。

## 反対 市道の認定に対して

### 佐藤仁志、那須英二議員

弥富駅の自由通路は鉄道事業者が主体となれば市道認定は必要ない。情報開示、資料提供、説明が著しく不足し、都市計画の合理性を欠く。市道にする場合、莫大な維持管理、点検、改修費用などが永続的に発生する。鉄道事業者が主体となるよう考え直してほしい。

## 討論

## 意見書の提出

◆シルバー人材センターに対する支援を求める意見書の提出

提出先【衆議院議長、参議院議長、内閣総理大臣、財務大臣、厚生労働大臣】



# 行財政委員会

12月定例会の行財政委員会に付託された議案は13件。

12月9日に第1部で総務部・建設部所管分、第2部で市民生活部・健康福祉部・教育部所管分の審査を行いました。

## 第1部



◆議案第47号「市道の認定について」

問 鉄道事業者が主体となった場合、市道認定は必要か。

答 必要ない。

問 自由通路の要綱には3パターンあり、「鉄道事業者が主体になることもできる」とあるが、なぜ市が主体になることを選択したのか。

答 鉄道事業者からの提案ではなく、市からの発案。

問 利用者割合を考えると、鉄道事業者に主体になつてもらうべき。再度交渉できないか。

答 市道として整備している。市が主体になると初めて議会に説明したのはいつか。

答 平成27年8月28日に市が道路として整備すると説明。

問 要綱を示したか。

答 示していない。

◆議案第48号「弥富市一般会計補正予算(第10号)」

問 過去の補正による財政調整基金の推移は。

答 令和2年度末12億3437万4千円、令和3年12月補正後12億5023万3千円。

## 所管質問

問 行財政アドバイザー制度による行政改革で得られた成果は。

答 令和元年度、2年度に行財政アドバイザー会議を計2回開催し、公共施設数削減の助言をもらった。

問 三ツ又池公園の維持管理費に、クラウドファンディングや自動販売機設置の使用料収入など民間資金を調達しては。

答 財政局や三ツ又池管理協議会で協議していきたくい。



▲三ツ又池公園

問 ネーミングライツ事業の実施スケジュールは。

答 令和4年1月より、事業者募集を行う。第1回目は十四山スポーツセンターとし、命名権料は年間30万円以上、契約期間は3年程度を考えている。



▲十四山スポーツセンター

問 大学等連携推進事業について、得られた成果は。

答 「弥富の金魚拡散大作戦!!」など、弥富市PR事業を学生と共に実施。

民間企業1社、私立大学1校と連携協定の話を進めている。

## 第2部



◆議案第44号「弥富市子ども医療費支給条例の一部改正について」

問 18歳までの医療費無償化は、どのようなプロセスを踏んだのか。

答 コロナ禍で、特に子育て世代は大きな影響を受けたので、子育て支援制度を拡充した。

問 拡大となる対象人数は。

答 約1270人と推計。

問 財源は。

答 全て一般財源。

問 18歳以下の既婚者は助成対象なのか。

答 婚姻により成人となるため適用しない。

問 事実婚はどのように判断するのか。

確認が取れると考える。

問 18歳以下の未婚の親は助成対象となるのか。

答 未婚の母の場合は、母子父子家庭医療の受給資格者となる。

◆議案第46号「工事請負契約の変更について」

問 火葬炉解体工事請負契約変更の理由は。

答 有害物質の含有量の数値変動を見込んでいなかったため。



▲新火葬場(左) 旧火葬場(右)

## 所管質問

問 プレミアム付き商品券の販売状況は。

答 応募セット総数2万291セット。落選数8291セット。セット数による当選率59.13%。

問 全保育所駐車場に防犯カメラを設置する考えは。

答 一部の保育所では施設

の建設時に防犯カメラを設置している。他の保育所には順次設置していきたい。



▲白鳥保育所駐車場の防犯カメラ

問 いじめ対策について、市の認識と対応は。

答 いじめアンケートをパソコン入力で記録し、原本は破棄している学校もあったが、何も記入していないことも大きな手がかりとなることもあるので、一定期間保存することを校長会を通して指示した。

問 全小中学校にスクールカウンセラーを常勤配置する考えは。

答 7人を配置し定期的に巡回して全11校を対応している。急な対応が必要な時は学校間で調整している。常勤配置をする予定はない。

## 第3部 討論・採決



付託された議案は全て原案を了承しました。

## 12月定例会 議案等の賛否状況一覧

## (11月24日議決)

| 議案番号          | 議案名                   | 議決結果 | 政新会   |     |      |      |      |      |       | 公明党 | 日本共産党 | 無党派 | 無党派 | 無党派 | 無党派 |
|---------------|-----------------------|------|-------|-----|------|------|------|------|-------|-----|-------|-----|-----|-----|-----|
|               |                       |      | 高橋八重典 | 大原功 | 佐藤高清 | 三浦義光 | 平野広行 | 早川公二 | 鈴木みどり |     |       |     |     |     |     |
| <b>市長提出議案</b> |                       |      |       |     |      |      |      |      |       |     |       |     |     |     |     |
| 承認第3号         | 専決処分承認について            | 承認   | ○     | -   | ○    | ○    | ○    | ○    | ○     | ○   | ○     | ○   | ○   | ○   | ○   |
| 諮問第1号         | 人権擁護委員候補者の推薦について      | 適任   | ○     | -   | ○    | ○    | ○    | ○    | ○     | ○   | ○     | ○   | ○   | ○   | ○   |
| 議案第39号        | 令和3年度弥富市一般会計補正予算(第9号) | 可決   | ○     | -   | ○    | ○    | ○    | ○    | ○     | ○   | ○     | ○   | ○   | ○   | ○   |

## (12月7日議決)

|               |                                       |    |   |   |   |   |   |   |   |   |   |   |   |   |   |
|---------------|---------------------------------------|----|---|---|---|---|---|---|---|---|---|---|---|---|---|
| <b>市長提出議案</b> |                                       |    |   |   |   |   |   |   |   |   |   |   |   |   |   |
| 議案第51号        | 令和3年度弥富市一般会計補正予算(第11号)<br>計数整理後(第10号) | 可決 | ○ | - | ○ | ○ | ○ | ○ | ○ | ○ | ○ | ○ | ○ | ○ | ○ |

## (12月17日議決)

|               |   |    |   |   |   |   |   |   |   |   |   |   |   |   |   |
|---------------|---|----|---|---|---|---|---|---|---|---|---|---|---|---|---|
| <b>市長提出議案</b> |   |    |   |   |   |   |   |   |   |   |   |   |   |   |   |
| 議案第40号        | 弥富市消防団条例の一部改正について                               | 可決 | ○ | - | ○ | ○ | ○ | ○ | ○ | ○ | ○ | ○ | ○ | ○ | ○ |
| 議案第41号        | 弥富市歴史民俗資料館条例の一部改正について                           | 可決 | ○ | - | ○ | ○ | ○ | ○ | ○ | ○ | ○ | ○ | ○ | ○ | ○ |
| 議案第42号        | 弥富市家庭的保育事業等の設備及び運営に関する基準を定める条例の一部改正について         | 可決 | ○ | - | ○ | ○ | ○ | ○ | ○ | ○ | ○ | ○ | ○ | ○ | ○ |
| 議案第43号        | 弥富市特定教育・保育施設及び特定地域型保育事業の運営に関する基準を定める条例の一部改正について | 可決 | ○ | - | ○ | ○ | ○ | ○ | ○ | ○ | ○ | ○ | ○ | ○ | ○ |
| 議案第44号        | 弥富市子ども医療費支給条例の一部改正について                          | 可決 | ○ | - | ○ | ○ | ○ | ○ | ○ | ○ | ○ | ○ | ○ | ○ | ○ |
| 議案第45号        | 弥富市国民健康保険条例の一部改正について                            | 可決 | ○ | - | ○ | ○ | ○ | ○ | ○ | ○ | ○ | ○ | ○ | ○ | ○ |
| 議案第46号        | 工事請負契約の変更について                                   | 可決 | ○ | - | ○ | ○ | ○ | ○ | ○ | ○ | ○ | ○ | ○ | ○ | ○ |
| 議案第47号        | 市道の認定について                                       | 可決 | ○ | - | ○ | ○ | ○ | ○ | ○ | ○ | ○ | × | × | ○ | × |
| 議案第48号        | 令和3年度弥富市一般会計補正予算(第10号)<br>計数整理後(第11号)           | 可決 | ○ | - | ○ | ○ | ○ | ○ | ○ | ○ | ○ | ○ | ○ | ○ | ○ |
| 議案第49号        | 令和3年度弥富市国民健康保険特別会計補正予算(第2号)                     | 可決 | ○ | - | ○ | ○ | ○ | ○ | ○ | ○ | ○ | ○ | ○ | ○ | ○ |
| 議案第50号        | 令和3年度弥富市介護保険特別会計補正予算(第2号)                       | 可決 | ○ | - | ○ | ○ | ○ | ○ | ○ | ○ | ○ | ○ | ○ | ○ | ○ |
| 議案第52号        | 令和3年度弥富市一般会計補正予算(第12号)                          | 可決 | ○ | - | ○ | ○ | ○ | ○ | ○ | ○ | ○ | ○ | ○ | ○ | ○ |
| 議案第53号        | 令和3年度弥富市下水道事業会計補正予算(第2号)                        | 可決 | ○ | - | ○ | ○ | ○ | ○ | ○ | ○ | ○ | ○ | ○ | ○ | ○ |
| 議案第54号        | 令和3年度弥富市一般会計補正予算(第13号)                          | 可決 | ○ | - | ○ | ○ | ○ | ○ | ○ | ○ | ○ | ○ | ○ | ○ | ○ |
| <b>議員提出議案</b> |   |    |   |   |   |   |   |   |   |   |   |   |   |   |   |
| 発議第8号         | シルバー人材センターに対する支援を求める意見書の提出について                  | 可決 | ○ | - | ○ | ○ | ○ | ○ | ○ | ○ | ○ | ○ | ○ | ○ | ○ |

賛否状況 ○：賛成 ×：反対 △：採決時退席 -：議長は採決に加わらない。  
議案第51号を議案第48号より先に可決したため、議決の順に計数整理を行いました。



ズバリ聞きます!!

# 一般質問

## || 市政を問う 14 議員が登壇

各議員のページの顔写真横の二次元コードを読み取っていただくと、市議会映像配信ページをご覧ください。ぜひご覧ください。

一般質問は、議員が市政全般に関して、執行機関にその執行状況や将来の方針、住民生活に密接に係わる事項などについて質問をすることをいいます。

議会だよりでは、質問と答弁を要約しています。

### 一般質問事項

| 議員名   | 件名                                 | 頁  | 議員名   | 件名                                 | 頁  |
|-------|------------------------------------|----|-------|------------------------------------|----|
| 三浦義光  | ①JR・名鉄北口駅前広場計画は<br>②車新田地区まちづくりの今後は | 6  | 小久保照枝 | ①マイナンバーカードの普及を<br>②障がい者グループホームの開設を | 13 |
| 平野広行  | ①弥富市地域強靱化計画とは                      | 7  | 佐藤高清  | ①南部地区のにぎわい拠点は<br>②兼業農家の未来を支える支援は   | 14 |
| 佐藤仁志  | ①市民の意見を市政に生かせ<br>②危機への対応は探求と訓練から   | 8  | 加藤明由  | ①市民感覚で行政運営を<br>②近鉄線弥富8号踏切道の整備を     | 15 |
| 高橋八重典 | ①第6波に向けた準備は<br>②コミュニティ存続の危機!!      | 9  | 加藤克之  | ①今後のコロナ対策支援と対応<br>②現状の公共施設計画構想は    | 16 |
| 那須英二  | ①働き方改善で保育士確保を<br>②桜学区の住環境整備を       | 10 | 江崎貴大  | ①政治参加を促す取り組みを<br>②多子、多胎児世帯への支援は    | 17 |
| 板倉克典  | ①子ども関連施設に予算を<br>②介護保険料の引き下げを       | 11 | 堀岡敏喜  | ①第2期総合戦略、新たな取組は<br>②課題を見つけ共有し、改善せよ | 18 |
| 横井克典  | ①市民のために自由通路の延期を<br>②弥生学区に避難タワーの整備を | 12 | 早川公二  | ①危険な橋の補修等の対策は<br>②三ツ又池に自転車練習場設置は   | 19 |



# 三浦 義光 議員 政新会



## 問 JR・名鉄北口駅前広場計画は

## 答 スケジュール通り協議を進める

問 JR・名鉄弥富駅北口駅前広場計画の進捗について以下を問う。

問 用地取得の進捗は。

答 (建設部長) 来年度の土地売買と物件移転補償契約を調整中。

問 JA弥富支店前の駅前広場に通ずる、①市道日毛気開線の今後は。

答 北口駅前広場と自由通路、駐輪場の整備で近鉄利用者を含め北口に呼び込み、東西踏切の交通量が減少。

問 広場内に整備予定の駐輪場の考えは。

答 関係機関と調整中。

問 ②日毛気開線入口駐輪場の今後は。

答 当面は現状を維持する。

問 ③北口エレベーターの下にあたる市街化水路の変更計画は。

答 仮排水管を北口駅前広場用地内に通して排水。

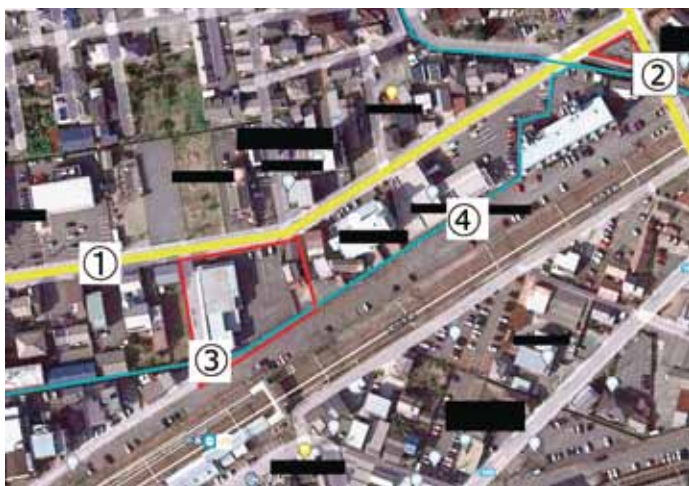
問 ④民間駐車場に沿った東西水路の除草整備は。

答 水路敷地は、民間会社から無料で貸借。民間会社と除草を協議。

問 市長総括を。

答 (市長) 近鉄とJRの間の弥富駅周辺まちづくりを進める。自由通路により東

西踏切の通行者減少に繋げる。自由通路を自転車を押して通行できるようにする。



▲JR弥富駅北側の航空写真 (Google map引用)

問 車新田地区  
まちづくりの今後は

答 11月に  
发起人会を結成

問 (仮称) 弥富車新田土地区画整理事業の地権者説明会からの進捗は。

答 (建設部長) 市街化区域編入のための資料作成。

土地所有者による发起人会の結成。

土地区画整理事業の仮同意書の収集を予定。



▲車新田地区

問 令和4年度から開始予定の木曾川用水濃尾第二施設改築事業を見越して、車新田地区の今後の対応は。

答 (農政課長) 経年劣化したパイプラインの更新を、現状と同等の通水能力を確保し行う。車新田土地区画整理事業の進捗と合わせ、調整して手戻りのないよう進める。

※機能低下した農水管などの施設改築を、水資源機構が行う事業。



## 平野 広行 議員 政新会

# 問 弥富市地域強靱化計画とは

# 答 津波高潮、河川氾濫への対策



しもすいもん  
▲鍋田川下水門

東日本大震災から10年が経過し、津波に対する危機意識が薄れてきているように感じる。本市において、いかなる自然災害が発生しても機能不全に陥らない指針となる「弥富市地域強靱化計画」について以下を問う。

**問** 津波ハザードマップとは。

**答**〔総務部長〕津波から命を守るためのもの。

**問** 洪水ハザードマップとは。

**答** 河川氾濫による「区域」と「水深」を、「洪水浸水想定区域図」として公表したもの。

**問** ハザードマップに基づく防災訓練の取り組みは。

**答** 浸水区域及び水深の深さの確認・避難所までの避難経路の確認・ハザードマップの保管場所や非常時持ち出し品の確認・家庭で災害に遭った場合の対応方法の確認を記載しているハザードマップを利用し、各学区コミュニティや、自主防災会における防災訓練の実施。出前講座での指導、助言。

**問** 鍋田海岸高潮堤防の強化対策の進捗状況は。

**答**〔建設部長〕令和5年度事業完了予定。

**問** 鍋田川下水門の耐震工事の進捗状況は。

**答** 第3次あいち地震対策アクションプランに基づき、本年度は水門の上部の補強工事を完了予定。

**問** 尾張大橋付近にある土のう袋設置についての説明内容は。

**答**〔総務部長〕木曾川下流河川事務所より、設置箇所や、時系列による道路の通行止めや避難行動のタイミングなどが説明された。

**問** 津波・高潮からの避難場所確保の進捗状況は。

**答** 市全体で、収容人数5万5610人、収容率126・2%

**問** 海部農業改良普及センターの避難場所は。

**答** 2階部分を津波・高潮緊急時避難場所として指定する予定。

**問** 本市を浸水から守る市長の考えは。

**答**〔市長〕内水氾濫の発生を防止するため、日光川河口部に排水機の設置をもう1機要望していく。

農業用排水機は、排水能力の維持・増強のため更新整備を適時適切に行っていく。

農業用排水路の更新整備も順次行い、内水氾濫を抑制。

尾張大橋周辺の浸水対策として、止水扉の設置、木曾川の浚渫工事を要望し、本市の安全を守る。

# 問 市民の意見を市政に生かせ

## 答 新たなワークショップ手法を導入



### 佐藤 仁志 議員 無会派

**問** J・R・名鉄弥富駅自由通路及び橋上駅舎化事業に  
関し、市民ニーズが不足し  
ていると認めたのか。

**答** (市長) 市民ニーズ以外  
に、総合計画や都市計画マ  
スタープラン等掲げている。

**問** 「市民の皆様との意見交  
換の場は考えておりませ  
んと9月に答弁しているが、  
今後も必要がないのか。

**答** 様々な意見に対して全  
て回答しており、一定の理  
解を得られた。

**問** 近鉄弥富駅の改札が無  
人化されたが、J・R弥富駅  
はいつまで駅員を残して  
くれるのか。

**答** 今のところ無人化の予  
定はないと聞いている。

**問** 車新田地区の土地区画  
整理事業への補助金等に上  
限はあるか。

**答** 計画がある程度固まっ  
た段階で検討。

**問** 討論型世論調査は。

**答** 新たなワークショップ  
を取り入れ、意見が出し  
やすい環境で活発な議論を  
生み出すことができたので、  
同様の効果が得られたと考  
える。

**問** 行政評価と予算編成の  
連携は。

**答** 企画政策課も交え、予  
算編成議論を充実させる。



▲近鉄弥富駅改札口

|          |                    |
|----------|--------------------|
| <b>問</b> | 危機への対応は<br>探求と訓練から |
| <b>答</b> | 日頃からの<br>準備と改善が重要  |

**答** 昇任考査を取り入れる  
ことは慎重に精査。現行の  
受講報告書の内容を、人事  
異動や昇任に直接使用する  
予定はない。

**問** 海部地区の各消防との  
合併を見送った理由は。

**答** 工業団地や港を抱える  
地域で、他の消防本部と違  
い特殊性があるため。

**問** 全庁的な「業務継続計  
画」の訓練の必要性は。

**答** (市長) 大規模災害に備  
え、全職員が日頃から準備  
をすることが重要。

**問** 全庁的な防災人材育成  
の必要性は。

**答** 毎年、非常配備要員と  
なる新規採用職員や、育休  
からの復帰職員に、防災関  
連研修を実施。

**問** 係長試験の導入または  
研修成果の活用と改善は。

**問** 消防の将来は。

**答** 今後、県の消防広域化  
への動向を注視しつつ、他の  
地域と連携・協力していく。

**問** 海部南部消防組合本部  
の建替えに十四山支所を活  
用しては。

**答** 本部と消防署が同じ庁  
舎内にある方が、日常の業  
務から災害業務に至る全て  
において、万全に遂行でき  
るため、同一の庁舎でと  
考える。

海部南部消防署（現況）

- 3階 大会議室・小会議室
- 2階 総務課・予防課・消防課・  
消防長室（旧通信指令室）
- 1階 署長室・待機室・仮眠室・食堂







高橋 八重典 議員  
政新会

# 問 第6波に向けた準備は

# 答 必要な人に必要な支援

第6波に向け、新型コロナウイルス感染症対策について以下を問う。

**問** 予約する際の不都合の改善は。

**答** 健康福祉部長 WEB予約の操作が分からない人などを対象に、予約受付コーナーを開設。

**問** 地場産業、中小企業、個人事業主への支援検証は。

**答** 市民生活部長 今後、効果が表れてくると考える。

**問** 支援と対策を検証した結果の総括は。

**答** 総務部長 市民や事業者への一助になったと認識。

**問** 3回目接種の予定は。

**答** 健康福祉部長 一般市民は、2月21日から個別医療機関で受け入れを準備。

**問** 支援格差の無い支援の準備は。

**答** 市民生活部長 真に支援が必要と考えられる人に支援。

**問** ダメージを受けた中小企業、個人事業主への支援は。

**答** 「あいスタ」認証店に10万円、認定農業者の収入減少に応じた支援金の交付。

**問** 今、特産品生産農家は、暖房経費増加が負担となっているが当市の支援は。

**答** 予定はない。JAは助成を実施。

**問** コロナ後遺症のケア体制は。

**答** 健康福祉部長 まずは、かかりつけ医に相談を。



新型コロナウイルス感染症後遺症リーフレット(東京都)

**問** コミュニティ存続の危機!!

**答** コミュニティの活性化推進を

コミュニティの現状と今後について以下を問う。

**問** 来年度以降、行事の再開が難しい所が出ているとの認識は。

**答** 市民協働課長 事業の見直しがさらに加速したと認識。

**問** 区長会のもと、住民総意であれば中止でも良いのか。

**答** やむを得ないと考える。

**問** 市が考える本来の意義は。

**答** 住民福祉の増進及び自主的なコミュニティ活動を目指す。

**問** 長年リーダー不在を放置して来た認識は。

**答** 核家族化や少子高齢化の影響が大きいと認識。

**問** 主体が個に変わっている認識は。

**答** 近所付き合いを好まない人が増加していると認識。

**問** どうしたら必要性を感じてもらえるか。

**答** 多様化する住民のニーズを把握し、様々な観点から見極めていく。

**問** 自主性を尊重する中でも、市が事業の骨子を決めるべきでは。

**答** 地域の実情に応じて柔軟な対応が必要。

**問** コミュニティの形成は喫緊の課題である。アフターコロナからの再構築は。

**答** 市長 地域と行政がパートナーとなり、コミュニティの活性化に取り組む必要がある。

# 働き方改善で保育士確保を

## 答 所長会等で改善案を検討



### 那須 英二 議員 日本共産党弥富市議団

**問** 現状の保育士は何人か。

**答** (健康福祉部長) 正規99人、会計年度158人、派遣1人。

**問** どれほど増員したいか。

**答** 現状で9人ほど必要だが、サービスを拡充する場合はさらに必要。

**問** 採用状況は。

**答** 9人から採用承諾書を受領。

**問** 今年度の退職予定数は。

**答** 今年度の途中退職者2人、年度末で7人の計9人の予定。

**問** 他市と比べてどうか。

**答** 同規模自治体に比べ多いと考える。

**問** 保育士の業務量の認識は。

**答** 簡略化できない業務や一部保護者の個別対応など、様々な業務が増加と認識。

**問** 持ち帰り残業等はあるか。

**答** 原則、持ち帰って仕事をしないよう指導。

**問** 負担軽減のための今後の方針は。

**答** 所長会等で保育業務における課題と改善策の検討を始めた。

**問** 土曜午後保育の認識は。

**答** 保育士を増員できれば実施する。

**問** 1か所から土曜午後保育を始めてはどうか。

**答** 一部保育所で実施する考えはあるが、現有保育士では困難。

**問** パディ東側の歩道・道路の認識と対応は。

**答** (建設部長) 県がパディと協議中。舗装の損傷は市で修繕。

**問** 市役所北側交差点への認識は。

**答** 信号機は、日光大橋西線の整備に合わせて協議。

**問** 旧歴史民俗資料館の交差点への認識は。

**答** 根本的な安全対策は難しい。

|          |              |
|----------|--------------|
| <b>問</b> | 桜学区の住環境整備を   |
| <b>答</b> | 様々な住環境の問題を認識 |



▲パディ東側道路

**問** 桜学区に公園が少ないこと認識は。

**答** 他学区に比べ少ないと考えてない。

**問** 桜学区に児童館がないこと認識は。

**答** (健康福祉部長) 日の出学区にさくら児童館があり、利用者も入館できない状況でもない、そちらの利用を。

**問** 多額の事業費を要する中で、慎重に対応。

**答** 排水路悪臭の認識と対応は。

**問** 悪臭の発生は認識。深と下水道の接続率向上で対応。



▲市役所北側交差点







# 板倉 克典 議員

## 日本共産党弥富市議団

# 問 子ども関連施設に予算を

# 答 質と量を確保し充実を図る



▲栄南児童館・児童クラブ



▲東部児童クラブ(十四山公民館内)

**問** 小学校統廃合についてPTA保護者以外の地域市民と、意見交換やアンケートをする考えは。

**答** (教育長) 方向性が決まったあとと説明する。

**問** 児童クラブ利用料金の集金を銀行振込などに変更する考えは。

**答** (健康福祉部長) 考えはない。

**問** 栄南と大藤の児童館、児童クラブのトイレ洋式化の考えは。

**答** 改修時に順次洋式化を図る。

**問** 白鳥児童館、児童クラブの男子トイレ手洗い場の修繕予定は。

**答** 本年度内に改修予定。

**問** 十四山東部児童クラブの複合化と移転計画は。

**答** 東部小学校北校舎1階特別教室を活用できるように調整中。

**問** 時期は。

**答** 来年度、夏休み期間中に改修し、9月に移転、運営を開始したい。

**問** 児童館、児童クラブの充実にしっかり予算を使ってほしいが市長総括を。

**答** (市長) 関連事業の質と量を確保しつつ、事業内容の充実を図り、地域の子育て支援に取り組む。

**問** 介護保険特別会計の令和3年度への繰越金はいくらか。

**答** (介護高齢課長) 約5千8百万円。

**問** 第8期計画に変わる時点で、介護保険支出準備基金はいくらあったか。

**答** 令和2年度末時点で、約1億2千8百万円。

**問** 準備基金を取り崩し、繰越金を使ってこの保険料になったのか。

**答** 取り崩す予定で保険料を算定し、繰越金についても介護給付に要する費用等に充てる。

**問** 第一、第二段階の対象者の保険料を市が負担した場合いくらか。

**答** 約4千万円。

**問** 生活保護受給条件を満たしても受給していない市民に、介護保険料免除の考えは。

**答** 減免制度の拡充予定はない。

**問** 保険料所得段階を多段階に設定し、応能負担を強め、第9期を待たずに保険料を引き上げてほしいが市長総括を。

**答** (市長) 保険料所得段階の多段階化や、第9期計画を待たずに保険料の引き下げは考えていない。

**問** 介護保険料の引き下げを

**答** 次期計画までは考えていない

# 問 市民のために自由通路の延期を

## 答 未来の弥富市のために進めたい



### 議員 横井 克典 無会派

**問** 「名古屋都市計画道路の変更（案）に関する意見書の要旨等」で、市民から184件の意見が提出された。これら市民の意見に耳を傾ける考えは。

**答**（市長）「これまでも、様々な意見に対して、全て回答した。自由通路の利用者6千人の内訳で、名鉄利用者2800人とその他利用者3000人を算出した方法は。」

**答**（建設部長）「都市計画現況調査等の数値から、最低限見込める想定利用者を市が推計。」

**問** 「自由通路整備を望む声」が、多く寄せられた」との答弁の根拠及び件数は。

**答** 「総合計画や都市計画マスタープラン等のアンケート調査及び自由意見で、100件以上の意見をもらった。」



▲JR・名鉄弥富駅

**問** 駅西側の踏切道の拡幅の用途は。

**答**（市長）「用途は立っていない。」

**問** 踏切道の北側と南側道路の拡幅の用途は。

**答** 「用途は立っていない。」

**問** 賑わいと魅力にあふれる駅周辺のまちづくりを実現するため、当該事業を延期するべきでは。

**答** 「長い年月をかけた鉄道事業者2者との協議が整った今、事業を進めたい。」

**問** 弥生学区で、津波高潮緊急避難場所の収容率をいつまでに100%にするのか。

**答**（総務部長）「11月25日に76・3%へ上昇。今後も、官民協定の締結に向け交渉していく。」

**問** 弥生学区で、避難タワーのような高台を整備する考えは。

**答**（市長）「現時点で考えていない。」

|          |                |
|----------|----------------|
| <b>問</b> | 弥生学区に避難タワーの整備を |
| <b>答</b> | 現時点で考えていない     |



▲高台がない弥生学区北西部

**問** 「令和4年度中に、南部地区で公共交通のデマンド方式の社会実験を行う」の9月議会での答弁だったが、本格導入はいいつ頃か。どの地区を計画しているのか。

**答** 「9月議会の答弁は、あくまでも予定。社会実験や本格導入は、公共交通活性化協議会などで検討していく。」

**問** 市内小中学校の通学路の点検で、危険箇所は何か所見つかり、どのような対応を行うのか。

**答**（教育部長）「危険箇所は85か所。重複もあるが、外側線舗装等13か所、横断歩道の引き直し等33か所、見守り強化等59か所。関係機関で協力して対策を行う。」

**問** 残土条例を制定する考えは。

**答**（市長）「県条例策定後に、本市の条例について検討していきたい。」





# 小久保 照枝 議員

公明党

## 問 マイナンバーカードの普及を

## 答 普及、啓発に最善の努力をする

**問** 現在の交付率は。

**答** (市民生活部長) 11月1日現在33.7%。

**問** 本市において、マイナンバーカードで受けられるサービスは。

**答** (総務部長) 確定申告のオンライン申請と健康保険証として利用可能。

**問** 子育て支援ワンストップ電子申請利用促進は。

**答** 一連の環境構築が必要。

**問** 可能となる時期は。

**答** 令和5年度から利用できるよう進める。

**問** 高齢者デジタルサポート事業の取り組みは。

**答** 生涯学習課主催のパソコン教室(スマホ編)を開催。

**問** 出前講座への取り組みは。

**答** 携帯電話販売店が、事前予約で30人程度の出張講座で対応。

**問** タブレット端末でのサポートは。

**答** 令和4年6月を目前に配備。

**問** 手続きの一元化は。

**答** 交付手続きは市民課。

**問** マイナンバー付与と健康保険証の利用手続きは総務課。

**答** (市長) 普及、啓発に最善の努力をしていく。



**問** 障がい者グループホームの開設を

**答** 同等の権利を享受できる社会を

市内の障がい者グループホームについて以下を問う。

**問** 障がい者入居施設の待機者の人数は。

**答** (健康福祉部長) グループホームの待機の申し込みは受け付けていない。「愛

厚弥富の里」には待機者32名。

**問** グループホームの確保に向けての数値目標は。

**答** 令和5年度までに、共同生活援助の実利用者34名を見込む。令和3年10月で

47名となり、計画見込量を超えている。

**問** 今後のグループホームのニーズへの見解は。

**答** 将来的に必要なだが、現在市内には施設はない。

**問** 「重度対応型」グループホームの建設計画は。

**答** 開設を検討しているサービス事業者等へ支援を行う。

**問** 国や県の補助金制度の要件は。

**答** 公益性から社会福祉法人、医療法人が優先。土地買取などは補助対象外。

**問** グループホームについての勉強会を市でサポート出来ないか。

**答** 県の整備促進支援制度などの情報提供でサポート。

**問** 市長総括を。

**答** (市長) 「ノーマライゼーション」社会の実現を目指す。

※誰もが自分らしい生き方を追求できるのが理想の社会。



# 問 南部地区のにぎわい拠点とは

## 答 名古屋競馬場・物流施設が開業



### 佐藤 高清 議員 政新会

都市計画マスタープランの進捗状況について以下を問う。

**問** 各種計画の基本的な考え方は。

**答** (市長) 令和2年3月に「立地適正化計画」を策定。本年3月には「総合交通戦略」を策定。現在「バリアフリー基本構想」を策定中。

**問** 市街地の計画的整備は。

**答** JR・名鉄弥富駅自由通路・橋上駅舎化事業と、弥富駅北口駅前広場等整備事業は重点施策。

**問** 良好な住宅・宅地の供給促進は。

**答** (仮称) 弥富新田土地区画整理組合発起人会が結成された。今後は整理事業実施の検証と、権利者の仮同意書収集を進める。

**問** 南部地区のにぎわい・交流拠点、産業拠点は。

**答** 令和4年4月に名古屋競馬場が移転開業予定。初夏には東海・北陸最大級の物流施設も開業予定。

**問** 幹線道路網は。

**答** 南北軸となる名古屋第3環状線は、前ヶ須地区と境・稻荷崎地区で、県により用地買収及び工事が進められている。北部では又八地区で県道弥富名古屋線の工事を実施。



**問** 兼業農家の未来を支える支援は

**答** 現状の支援を進める

農業経営基盤の強化について以下を問う。

**問** 市内農業経営実態は。

**答** (建設部長) 市内全体の農地面積は約1869ha。市街化区域内の農地面積は約39haで、全体面積からの割合は約2%。市街化調整区域内の農地面積は約1830haで、全体面積からの割合は98%。農家件数は市街化区域内で283件。市街化調整区域内で1739件。

**問** 「担い手」と「兼業農家」の将来像は。

**答** (市長) 農地中間管理事業により「出し手」は安心して農地を貸し付けられ「受け手」は安心して耕作できる。

**問** 兼業農家の未来を支える支援方策は。

**答** 農業農村整備事業では不公平が生じないように公共

性を有する施設は地元負担0%、受益者が特定されるものは1%に統一。令和4

年度から着手する「木曾川用水濃尾第二施設改築事業」と「地盤沈下対策事業木曾川用水2期地区」は地元負担を0%とするよう県知事に要望活動を行い、現在検討されている。



【その他の質問】

公共施設の管理について





加藤 明由 議員  
無会派

# 問 市民感覚で行政運営を

# 答 市民目線に立って事業を行う



▲佐古木駅南口から国道1号に出る交差点のカーブミラー

**問** 佐古木投票所の案内を親切丁寧にすることは。

**答** 総務部長 次回よりわかりやすい案内表示を設置する。

**問** 佐古木公民館を借用している佐古木投票所以外は、全て市の公共施設であるが、投票所に使用可能な施設の選定は。

**答** 民間施設を含めて考えたいが、現在は未定。

**問** 潮見台・火葬場に向かう案内標識の改善をしては。

**答** 市民生活部長 当該道路に看板を設置するには、名古屋港管理組合と協議する必要がある。当面は、火葬場利用許可書の交付時に経路案内図を配布する。

近鉄線弥富8号踏切道について以下を問う。

**問** 接続する市道に対し踏切が狭いが、近鉄に対し改良の協議を行った経緯は。

**答** 建設部長 協議した記録はない。

**問** 近鉄線弥富8号踏切道の整備を

**答** 線形の見直しも含め計画したい

**問** 佐古木駅南口から国道1号に出る交差点のカーブミラーを、最善の場所に設置しては。

**答** 建築部長 移設に向けて名古屋国道事務所と協議していく。

**問** 地方自治法第2条第14項「最少の費用で最大の効果」の徹底を。

**答** 市民目線に立って事業を行うよう指導していく。

**市長** 安心・安全に通れるよう今後は設置していきたい。



(地図：Google map引用)



**問** 愛知黎明高校のバスが通行しているが、安全が確保されているとの認識は。

**答** 大型車両が通行しにくいことは承知している。

**問** 十四山西部小学校の通路路であるが安全性の確保は。

**答** 踏切拡幅や道路改良は難しいので、標識設置や路面標示などで安全確保に努める。

**問** 踏切道の改良前に踏切北側の道路改良で早期の安全対策を。

**答** 道路改良が最善策。西中地内の広域農道のルートと重なっており、整備が必要。

鎌倉308号線・弥生通線の歩道整備もその一部で、線形の見直しも考慮した改良工事を計画していきたい。

**【その他の質問】**  
工事現場の看板に工事費の揭示を。

# 問 今後のコロナ対策支援と対応

## 答 医療機関への協力金を検討



### 加藤 克之 議員 政新会

**問** 高齢者に市内で利用できる商品券3千円を支給しては。

**答** (健康福祉部長) 「プレミアム付き商品券発行事業」を展開しており、今のところ考えていない。

**問** 3回目接種のスケジュールは。

**答** 18歳以上で2回目接種完了から、8か月以上経過した人が対象。

12月に医療従事者、一般市民は2月21日から個別医療機関で準備。

**問** ワクチンパスポートの発行状況は。

**答** 11月30日現在で、263件(外国人194件、日本人69件)。

**問** 接種券を紛失された人への対応は。

**答** 保健センター窓口または、郵送で再発行の受付をしている。

**問** 3回目の接種に医療機関への協力金の考えは。

**答** 1、2回目と同様に協力金を考えていく。

**問** 現状の公共施設計画構想は

**答** 順次進めていきたい

**問** さくら会館の解体計画は。

**答** (教育部長) 令和11年までを目標に取り壊す予定。

**問** 跡地利用は。

**答** はなのき広場と一体に活用できる広場として整備していきたい。

**問** 歴史民俗資料館の開館時期は。

**答** 令和4年4月1日。

**問** 旧館の解体予定は。

**答** 新年度予算に請負費計上。



▲新型コロナウイルス感染症予防接種証明書の発行について



▲新型コロナウイルスワクチン接種済証再発行について



▲新歴史民俗資料館(左) 旧歴史民俗資料館(右)

**問** 解体後の跡地利用は。

**答** 有効活用を検討中。

**問** 開館記念として「アクトアトリウム」を開催しては。

**答** 開催は難しい。常設で20種の金魚水槽を設置。

**問** 有効活用を検討中。

**答** 開館記念として「アクトアトリウム」を開催しては。

**問** 市長総括を。

**答** (市長) 公共施設の統廃合は、順次進めていきたい。施設廃止後の土地は売却を含め有効活用を図る。



江崎 貴大 議員  
無会派

# 問 政治参加を促す取り組みを

## 答 主権者教育の充実で

**問** 選挙管理委員会の投票率への認識は。

**答** 総務部長 20代30代の投票率が他の世代より低い。

**問** 小中学校における主権者教育の実態は。

**答** 教育部長 主権者として必要な資質を育む教育を行っている。

**問** 高校生議会の効果・検証は。

**答** 令和元年に開催し、大変意義深かった。小中学校からの主権者教育の啓発に取り組みたい。

**問** 若年層の投票率向上のため、様々な取り組みをしなければならぬと考えるが、市長の考えは。

**答** 市長 学校での主権者教育や出前講座での啓発が必要と考える。

**問** 啓発事業に対する予算は。その内訳は。

**答** 総務部長 衆議院議員総選挙は60万円。毎年啓発は明るい選挙ポスターで10万6千円。



**問** 投票済証に工夫を凝らしているところもある。広報大使の絵を施すなどの考えは。

**答** 金魚の写真または、きんちゃんイラスト付き投票済証を、次回選挙から作成。

**問** 期日前投票所を人が集うところに設置できないのか。

**答** 管理上の問題が多く考えていない。

**問** 明るい選挙推進協議会の議事録を取るようにならないのか。

**答** 今後は、議事録を残したい。

**問** 多胎児の現状は。

**答** 健康福祉部長 令和元年4月1日から令和3年12月1日まで18件。

**問** 多胎妊婦に対して、単胎よりも多く生じる妊婦健康診査の費用を、補助する制度の活用は。

**答** 海部管内で実施はない。近隣の動向見て検討。

**問** 養育支援訪問事業を拡充し、出生後の育児サポートを。

**答** サポートは可能。同意が得られない場合、保健センターや児童課が連携を図り見守りに努める。

**問** 多胎妊婦へのピアサポートや育児サポートによる支援は。

**問** 多子、多胎児世帯への支援は

**答** 支援組織の活用と地域社会で

**答** 多胎児の妊婦も、育児経験者と相談・交流できるよう取り組む。

**問** ファミリーサポートセンターの会員を広げる方策は。

**答** 広報誌・HP・イベントでの企画展で周知。

**問** 多子、多胎児、ひとり親世帯などへ、ファミリーサポートセンター利用料補助の考えは。

**答** ひとり親世帯へは、国・県の補助金を活用し利用者負担の軽減に取り組む。

**問** 地域で子どもを育てる環境づくりに対して、市長の考えは。

**答** 市長 母子健康手帳交付時から積極支援が重要。地域社会が一体となった子育て環境の整備に努める。





# 堀岡 敏喜 議員 公明党



## 問 第2期総合戦略、新たな取組は

## 答 各種施策を着実に推進

コロナ禍の影響により市民生活は大きく変容している。改めて弥富市は将来的にどのような人口ビジョンを持ち、第2期総合戦略ではどのように取り組んでいくのか以下を問う。

**問** 第1期弥富市まち・ひと・しごと創生総合戦略について、市長総括を。

**答** (市長) 市内事業所就業者数、合計特殊出生率、子育て世帯の転入超過数、自治会加入率、住みよさランキングについて基準値未満という厳しい結果。総合戦略を継続して推進し、新たな事業展開などを考えている。成果を上げるには一定の時間が必要。

**問** 市の「人口ビジョン」についての基本的な方向性、取り組みは。

**答** (総務部長) 出生率を向上させ、人口減少に歯止めをかけ、調和的な人口構造を目指す。転出の抑制と転入の増加により人口規模の安定と確保を図る。地域の活力を向上させ、若い世代が集まり、安心して働き、希望通りに結婚し、子どもを産み育てることができるとの施策を着実に推進。

**問** 県立高校の統廃合による影響は。

**答** 現時点では不明。

**問** 課題を見つけ共有し、改善せよ

**答** 市民と行政の協働を進める

人口減少や「東京一極集中」に歯止めをかけ、将来に向け魅力ある地域づくりを目指す「地方創生」への取り組みについて以下を問う。

**問** 仕事づくりに関して具体的な取り組みは。

**答** (総務部長) 地域産業の育成と多様な人材の活躍促進など、労働市場の向上に取り組む。

**問** 人の流れに対する認識、今後の取り組みは。

**答** 駅周辺整備、幹線道路など定住環境整備を推進する。

**問** 結婚・出産・子育てへの認識と取り組みは。

**答** 結婚・出産をきっかけに転出が多いことから、子育て関連施策をさらに充実させる。

**問** まちづくりに関して、現状の認識と今後の展望は。

**答** コミュニティ意識の啓発や参加促進など、個性豊かで自立した地域づくりを支援していく。

**問** 市長総括を。

**答** (市長) 市民と行政が目的意識を共有し、対等な関係で協働することで地域力強化を行い、真に快適で安全安心な暮らしの実現を目指す。



▲第2期弥富市まち・ひと・しごと創生総合戦略



▲弥富市人口ビジョン(令和2年度改訂版)



早川 公二 議員  
政新会

# 問 危険な橋の補修等の対策は

# 答 今後、順次補修していく



▲坂中地橋

**問** 市道に架かる橋の数は。

**答** (建設部長) 橋長2m以上の橋の数は588橋。

**問** 危険を指摘されている橋はあるか。

**答** 点検結果区分Ⅳ「緊急に措置を講ずるべき状態」のものと考えれば2橋。

**問** 今後の補修・架け替え計画は。

**答** 点検結果区分Ⅲ「早期に措置を講ずるべき状態」の橋梁は順次補修。架け替えの計画はない。

**問** 坂中地橋のアスファルト陥没の再発防止は。

**答** 橋梁点検の際に橋梁自体だけでなく付帯する構造物も確認する。

**問** 坂中地橋の架け替えは。

**答** 点検結果区分Ⅰ「道路橋の機能に支障が生じていない状態」なので考えはない。

**問** 三ツ又池に自転車練習場設置は

**答** 設ける予定はない



▲三ツ又池公園

**問** 三ツ又池公園内の自転車利用の現状は。

**答** (建設部長) 把握していない。「自転車・オートバイ通行禁止」の標識を設置している。

**問** 子どもが練習する場所を設けては。

**答** (市長) 現在のところ設ける予定はない。一定の条件下で、各小学校の運動場利用は可能。

# 傍聴のご案内とお願い

市議会は、現在、新型コロナウイルス感染症拡大防止のため、密集を避けながらではありますが、本会議のみ傍聴していただけます。全員協議会および委員会の傍聴は、中止をさせていただきます。下記のとおり運営しておりますので、ご理解とご協力をお願いいたします。なお、全ての会議は、本庁舎1階、6階のモニターでもご覧いただけます。

## ○現在傍聴可能な会議

本会議

## ○受付時間・場所

開始 30 分前より、本庁舎 6 階エレベーター前傍聴受付にて、先着順で受付をいたします。

## ○現在の傍聴席数

椅子席 28 席

車いす席 2 席

## ○入退室

本会議は途中でも可能


## 傍聴される方へ

☆議場内は静粛に願います。

- ①議場内での発言は、認められておりません。  
私語、談論や拍手をしたり、騒がないでください。
- ②携帯電話等は、電源を切るか、マナーモードにすること。

☆傍聴席から議員席をのぞき込む行為は危険です。

☆手すりにもものを置かないでください。

市議会の模様は、後日  YouTube でもご覧いただけます。

## 3月定例会の開催日程(予定)

| 期日       | 日程                   | ケーブルテレビ中継<br>放映予定 | インターネット<br>配信予定 |
|----------|----------------------|-------------------|-----------------|
| 2月24日(木) | 本会議(議案説明など)          | ○                 | ○               |
| 3月10日(木) | 本会議(一般質問)            | ○                 | ○               |
| 11日(金)   | 本会議(一般質問)            | ○                 | ○               |
| 14日(月)   | 本会議(議案質疑)            | —                 | ○               |
| 16日(水)   | 行財政委員会               | —                 | ○               |
| 17日(木)   | 行財政委員会               | —                 | ○               |
| 23日(水)   | 本会議<br>(委員長報告・討論・採決) | —                 | ○               |

◆ケーブルテレビ中継  
午前10時～会議終了まで  
(録画放映は当日午後7時～放映予定)

◆インターネット配信  
開催後、おおよそ7日後より配信予定  
※日程は、変更になる場合も  
ありますのでご了承ください。

## 表紙の説明



「やとみ巨大金魚イルミネーションvol. 4」が点灯しました。

今回は、弥富中学校、桜小学校、日の出小学校の児童・生徒の皆さんが参加して、4回目となる金魚イルミネーションの製作に携わってもらいました。児童・生徒が金魚のウロコを模したペットボトルを赤色や青色などに着色し、「ずっと金魚が名産物でありますように」や「SDGsを意識したまちづくりを」など、未来の弥富への思いを込めたメッセージが書き込まれていました。

日時：12月10日から1月末まで

午後5時から午後10時まで

場所：近鉄弥富駅南口ポケットパーク