

やとみ

議会だより

No.65

2022年
4月22日発行



目次

- 3月定例会のあらまし P2~3
- 特集(令和4年度当初予算) P4~5
- 委員会レポート P6~8
- 議案等の賛否状況一覧 P9
- 1月臨時会のあらまし P10
- やとさぼ(名古屋競馬場) P10
- ズバリ聞きます!一般質問 P11~25
- おしらせ P26

移転・リニューアル

弥富市歴史民俗資料館

~歴史文化・観光などの情報発信拠点~

令和4年1月臨時会
3月定例会概要

3月定例会のあらまし

3月定例会は、2月24日から3月23日の28日間の会期で開催されました。

初日には、市長より施政方針が述べられました。

また、令和4年度6会計の当初予算、関西本線弥富駅自由通路新設及び橋上駅舎化工事の協定の締結について、弥富駅自由通路新設に係る鉄道施設整備に関する覚書の締結についてをはじめ24議案、駅の橋上化は鉄道会社に任せ、市政の進め方の見直しを求める請願書、県立高校統廃合について意見書の採択を求める請願書が提案されました。

14日の議案質疑には5人が質疑し、その後、ロシアによるウクライナへの侵略行為を断固非難する決議についての発議を追加提案し、全会一致で可決しました。また、令和3年度弥富市一般会計補正予算（第16号）、令和4年度弥富市一般会計補正予算（第1号）が追加提案され、これらの議案を行政委員会に付託、審査し、26議案全てを原案どおり可決、請願2件は不採択としました。

最終日には、令和3年度弥富市一般会計補正予算（第17号）が追加提案され、全会一致で可決しました。また、発議3件が追加提案され、弥富市議会委員会条例の一部改正と、弥富市議会会議規則の一部改正は全会一致で可決、地方創生と感染症対策に資するデジタル化の推進を求める意見書の提出については賛成多数で可決しました。

なお、行財政委員会に付託された審査内容については、委員会レポートをご覧ください。

本会議初日



議案質疑



令和4年度一般会計予算

問 重点配分した施策は。

答 自由通路関連予算を始め、子育て施策、道路維持事業等の施策。

問 臨時財政対策債は、前年度予算に比べ半分になっているが。

答 財源不足額は、税込、交付金、公債費の増減の影響を勘案し、8億5500万円を見込んでいます。

弥富市部設置条例及び弥富市農政推進協議会条例の一部改正について

問 市民生活部が担当している「商業及び工業に関すること」を建設部に移行させる理由は。

答 建設部に移行することで、産業3部門を一体で対応することが可能となるため。

自由通路新設に係る工事協定及び覚書の締結について

問 JR及び名鉄が積算した協定金額等の内訳の精査を行ったか。

答 国交省と鉄道事業者で確認されている「公共事業における鉄道委託工事を行う場合の透明性確保の徹底に関する申合せ」に従い、鉄道事業者から必要書類の提出を受け、確認している。

弥富市国民健康保険税条例の一部改正について

問 子育て世帯の軽減ならば、均等割の5割ではなく、全額免除できないか。なぜ18歳までではなく、未就学児までなのか。

答 市独自で軽減割合や対象年齢を拡充すると、決算補填目的となるため、被保険者の負担となり考えていない。

令和3年度弥富市一般会計補正予算

問 財産管理費の基金積立金の配分の考えは。

答 減債基金積立金は、臨時財政対策債の将来の償還金財源として、公共施設整備基金積立金は、長寿命化改良工事等の財源として、それ以外は、最終調整した金額を財政調整基金に積み立てる。

問 市税は当初予算と比べ、なぜ6億円も増えているのか。

答 新型コロナウイルス感染症の影響で、大きく減収すると見込んだが、実際には大きな減収にならなかった。

本会議最終日



請願第1号
駅の橋上化は鉄道会社に任せ、市政の進め方の見直しを求める請願書
請願者：JR・名鉄弥富駅
問題を考える市民の会

◆請願事項

鉄道事業者が事業主体となる事業として鉄道会社に任せ、弥富市は支援する立場になること。行政の点検・評価の厳密化、市民への説明、意見聴取、合意形成を行うこと。

請願第2号
県立高校統廃合について意見書の採択を求める請願書
請願者：愛知県高等学校教職員組合尾南支部

◆請願事項

弥富地区の県立高校統廃合について、地域や学校現場の意見をよく聞き、その意見が反映されたものにする。海翔高校を存続させること。以上二項について県に対しての意見書を採択するよう求める。

反対

可決

一般会計予算など6議案に対し

佐藤仁志、那須英二、加藤明由議員

中学校のスクールカウンセラーの相談時間が1時間も増えない。事件の教訓が活かされていない残念な予算。コロナ禍で困っている市民を助けようという気持ちも感じられず、その一方で自由通路は進める。どこを見て市政を運営しているか、全く市民を見ていない。下水道事業には毎年5億円規模で一般会計からの繰り入れが必要となり、見直しが必要。

反対

可決

議案第9号に対し

佐藤仁志議員

人口規模が似ている市と比較して、課の数が多すぎて、課の規模が小さすぎる。人事異動の引き継ぎも課でカバーできておらず、課同士の調整ができていない縦割りの弊害も出てきている。組織の細分化に異議を唱える。次年度は大きな組織に戻してほしい。

反対

可決

議案第19号、第20号に対し

横井克典、佐藤仁志、那須英二、加藤明由議員

国土交通省から通達がありながら、踏切歩道設置を放置してきた。踏切道の改良を最優先に行うべき。駅周辺を面的に整備する案を公表して進めるべき。交通誘導員の配置は、自由通路整備後も改善されない。鉄道事業者との交渉過程も不透明。

反対

平野広行議員

不採択

請願第1号に対し

佐藤仁志、那須英二、加藤明由議員

賛成

利便性向上のため、駅周辺をバリアフリー化することを目的として、自由通路通行者数の多少にかかわらず、弥富市が事業主体になる。平成31年2月での、総合計画に対する市民説明会で報告し、正規の手続きを経て、市民の皆様のご理解のもと市政運営をしている。

討論

市長の説明不足で、市民の意見を聞かないことが問題。令和元年度まで、6年連続して実質単年度収支が赤字。市の財政は、不安定で綱渡りの状況。予算がどれだけかかろうが、どのような手段を用いても進むという態度を改め、一度立ち止まるべき。

反対

加藤克之議員

不採択

請願第2号に対し

板倉克典、加藤明由議員

賛成

少子化に伴い県立高校は定員割れが数年続いている。統廃合を進め、さらに質の高い教育へ発展させるべき。必要な人員、人材の確保、施設整備、運営基盤の刷新をすることで、効率的に子どもたちに教育予算をかけることができる。

討論

県立高校が海部津島地区の北部に集中することになり、海翔高校の廃校は適正配置からかけ離れている。地域や保護者、生徒、教員の意見が反映されていない。財政豊かな県が予算をかければ少人数学級で存続できる。

社会経済の進展に対応して、行政が著しく多様化し、専門化してくることから、常任委員会を分割し、専門的知識の養成や議案の分割的処理を図ることで議案の成立までの過程を能率的かつ効果的なものにする。

発議第3号
弥富市議会会議規則の一部改正について

発議第2号
弥富市議会委員会条例の一部改正について

私たち弥富市議会は、生命の尊厳と恒久平和を希求する弥富市民を代表する議会として、ロシア政府に対し、ウクライナからの即時かつ無条件の撤退と、全ての人々の人権が尊重される平和的解決を断固求める。(全文は裏表紙に掲載)

発議第1号
ロシアによるウクライナへの侵略行為を断固非難する決議について

◆地方創生と感染症対策に資するデジタル化の推進を求める意見書
提出先「デジタル大臣、地方創生担当大臣、新型コロナウイルス対策・健康危機管理担当大臣、デジタル田園都市国家構想担当大臣」

意見書の提出

予算のあらまし

～弥富駅周辺のまちづくりを推進～

一般会計	168億円
特別会計	86億円
企業会計	21億円
合計	275億円

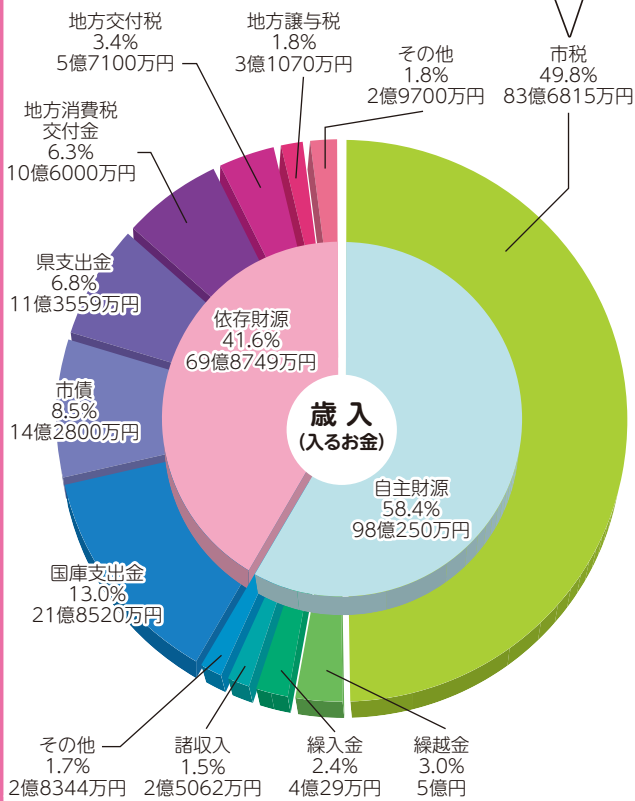
一般会計

自主財源 98億 250万円
 依存財源 69億8749万円

新年度の自主財源は歳入総額の58.4%を占めている。

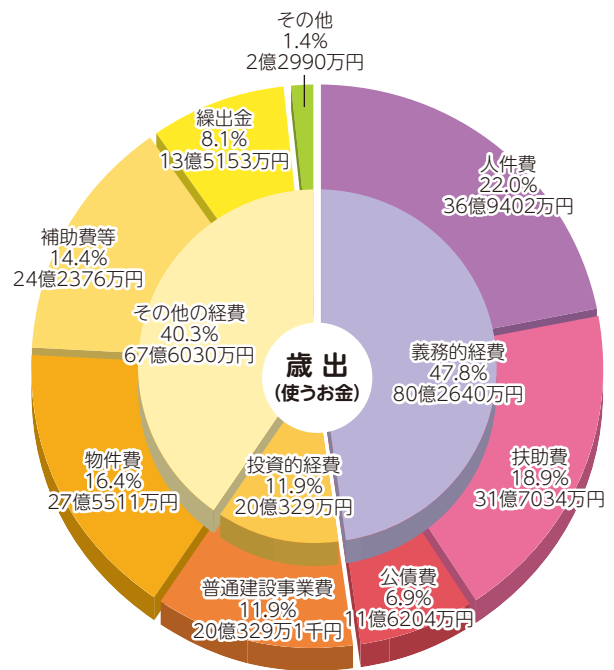
市の歳入には、個人市民税・法人市民税・固定資産税・市たばこ税の市税や繰入金などの**自主財源**(この割合が高いほど財政が安定)と、国・県などから定められた額が交付されたり、割り当てられる収入の**依存財源**がある。

個人市民税	25億9800万円	法人市民税	3億5300万円
固定資産税	47億2100万円	交付金	2億6704万円
軽自動車税	1億1780万円	市たばこ税	3億1000万円
入湯税	130万円		



義務的経費 80億2640万円
 投資的経費 20億 329万円

歳出を性質別経費に応じて分類すると人件費、扶助費、公債費はその支出が義務づけられ、任意に節減することができない**義務的経費**(この割合が小さいほど財政にゆとりがある)と、普通建設事業費や災害復旧事業費などの**投資的経費**がある。



主な事業として、小学校管理運営事業(弥生小学校長寿化改良工事)、総合体育館管理運営事業(総合社会教育センター総合体育館特定天井撤去工事)、土地取得事業(弥富駅北口駅前広場の用地買収)、子ども医療助成費事業(子どもの医療費自己負担分を全額助成)などがある。

令和4年度の当初予算は一般会計約168億円、特別会計(4会計)で約86億円、企業会計約21億円、総額は約275億円、前年度比3.8%の増となった。歳入においては個人所得が堅調であったことに加え、新型コロナウイルス感染症拡大に伴う固定資産税の軽減措置が終了し、市民税や固定資産税の増加が見込まれる。

歳出ではJR・名鉄弥富駅自由通路及び橋上駅舎化事業に本格的な着手を行うための関連予算のほか、扶助費の伸びや子育て施策の拡充、防災・減災対策に重点を置いている。

令和4年度当初



駅自由通路整備事業

YaToMiAQUA開設

木製ルーバー：豊根村産間伐材

弥富金魚水族館 (YaToMiAQUA) イメージ図

弥生小学校の長寿命化改良工事

総合社会教育センター総合体育館特定天井を撤去

子ども医療費を18歳まで全額助成

特別会計

(単位:千円)

会計名	本年度予算額	増減率 (%)	前年度予算額		比較増減	
			当初	最終見込額	当初比	最終比
土地取得	373,294	-	16	16	373,278	373,278
国民健康保険	3,828,970	▲ 2.4	3,924,530	4,031,000	▲ 95,560	▲ 202,030
後期高齢者医療	721,990	7.1	673,990	674,645	48,000	47,345
介護保険	3,664,300	2.7	3,567,000	3,590,642	97,300	73,658
合計	8,588,554	5.2	8,165,536	8,296,303	423,018	292,251

*土地取得特別会計の本年度予算は、土地取得費の計上により大幅な増加となるため、増減率を「-」で表記しています。

企業会計

(単位:千円)

会計名	本年度予算額	増減率 (%)	前年度予算額		比較増減	
			当初	最終見込額	当初比	最終比
下水道事業	2,162,180	1.9	2,121,952	2,125,492	40,228	36,688
収益的支出	903,686	1.5	890,044	894,388	13,642	9,298
資本的支出	1,258,494	2.2	1,231,908	1,231,104	26,586	27,390
合計	2,162,180	1.9	2,121,952	2,125,492	40,228	36,688

委員会レポート

行 政 財 政 委 員 会

予算審査 総務部



◆令和4年度弥富市一般会
計予算
申請管理システム導入管理
委託について

問 どのようなシステムか。
答 マイナンバーカードを
用いて、オンラインで申請
されたデータを各業務シス
テムに提供するもの。

選挙常時改発事業について
問 令和4年度の明い選
挙推進協議会の開催予定は。
答 7月に想定されている
参議院議員通常選挙、その
後の弥富市長選挙、愛知県
知事選挙において、その1
か月前に開催する予定。

財政調整基金積立金につ
いて
問 決算の結果で積み立て
を行うのではなく、あらか
じめ計画を作成して基金を
管理していくべきでは。
答 計画的な基金管理がで
きるよう、行政改革に取り

組んでいく。

森林環境譲与税基金繰入金
について

問 一般会計に700万円
の繰入が行われたが、使途
は。
答 弥生小学校の長寿命化
改良工事に関連し、木材製
品の財源にする。



▲木製下駄箱 (栄南小)

一般会計(歳出)目的別に
ついて

問 前ヶ平地内の県有財産
の購入は、土地取得特別会
計ではなく一般会計の消防
費への計上でよいのか。
答 用地先行取得事業では
ないので一般会計で計上し
ている。

総合計画策定業務委託につ
いて

問 委託でどのように市民
ニーズを把握し反映させて
いくのか。
答 市民アンケート、市民
ワークショップなどで市民
の意見を吸い上げる。委託
業者のノウハウを使い効果
的、効率的に進める。

問 発注方法は。
答 指名競争入札を検討し
ている。

まち・ひと・しごと創生推
進事業業務委託料について
問 委託でどのように市民
ニーズを把握し反映させて
いくのか。
答 先進事例等を参考に検
討していく。

問 「市と市民の協働によ
り地域資源をマッチングさ
せる仕組みを構築する」と
は何か。
答 「地域資源バンク制
度」という仕組みやアプリ
を作る。また、図書館棟2
階の市民活動スペースを活
用し、活動計画や制度設計

を行う。

令和4年度のみ単年
度事業か。

問 3か年での構築を計画
している。
答 改良している点や本市
の独自性を出している工夫
は。

問 地方創生事業を実施し
ている自治体を参考に業者
選定していく。誰もが活躍
できる場をつくることも、
多様な主体が連携、協力で
きるネットワークを構築す
る。

◆令和4年度弥富市一般会
計予算
共同防除事業費補助金につ
いて

予算審査 建設部



問 前年度より10a当たり
の単価が300円に増額さ
れている理由は。
答 補助金額を上げること
で、共同防除への参加面積
を広げるため。

道路橋梁費について
問 85か所の安全対策は、
いつまでに行うのか。
答 協議案件33か所は、概
ね令和4年度末までに完了
予定で、それ以外は完了し
ている。

公園修繕工事請負費につ
いて
問 木製遊具の耐用年数を
想定して計画を立てている
か。
答 10年程度の耐用年数を
想定し設置している。



▲間崎公園木製複合遊具

水田農業経営所得安定対策
推進補助金について
問 海部南部地域農業再生
協議会における農林水産省
共通サービス(eMAFF)
とは。
答 農水省が所管する行政

手続きの書類を、海部南部
地域農業再生協議会が、補
助申請のデジタル化を推
し進めるもの。

問 導入費は全補助金の内
いくらになるか。
答 876万9千円のうち
376万9千円。

◆令和4年度弥富市土地取
得特別会計予算
土地取得事業について

問 弥富駅北口駅前広場の
用地買収及び物件移転補償
の土地取得事業の内容は。
答 自由通路の作業ヤード
として使用し、弥富駅北口
駅前広場の一部に係る事業
用地の取得。



▲弥富駅北口駅前広場予定地
(JA会館やとみ周辺)

委員会レポート

予算審査 教育部



◆令和4年度弥富市一般会計予算
事務局事務事業について

問 ICT支援員は現在1名配置しているが、令和4年度はどのようになるのか。
答 1名を新たに常勤で雇用し、2名体制となる。

問 スクールソーシャルワーカー1名の派遣開始時期と勤務場所及び勤務体制は。
答 令和4年4月から各学校を巡回。適応指導支援室（アクティブ）を拠点に、週5日、1日6時間の勤務。

スクールカウンセラー・教育相談事業について

問 スクールカウンセラーの補充及び増員のための増額予算か。
答 増員ではなく、相談回数を増やすための予算。

問 このままの対応でいいのか。市長の思いは。
答 教育現場から要望があれば、検討する。

小学校修繕等工事費について

問 工事の内容は。

答 今後30年の使用に耐えられるよう防水工事、躯体のヒビの補修、外壁保護のための塗装を始め電気、配管設備や建具交換等など。



▲弥生小学校

予算審査 市民生活部



◆令和4年度弥富市一般会計予算
結婚新生活支援補助金について

問 結婚新生活支援補助金が令和3年度に比べて引き下がった理由は。
答 上限額を下げ、予算枠の範囲で利用できる数を増やすため。

問 増額の理由は。
答 新規事業である金魚すくい事業に200万円、観光協会ホームページ作成に60万円、弥富金魚水族館の開館に合わせ開始する常設金魚すくい事業に50万円を計上したため。

予算審査 健康福祉部



◆令和4年度弥富市一般会計予算
予防接種事業について

問 子宮頸がんの積極的勧奨の再開及びキャッチアップ接種とは。
答 令和4年4月から再開され、小学校6年生から高校1年生の女子が積極的勧奨の対象となる。

問 定期接種機会を逃した平成9年から平成17年生まれの子がキャッチアップ接種の対象となる。
答 令和4年度から、一定の所得のある市民課課税世帯の人にも、一部自己負担で設置できるよう対象者を拡大した。

母子保健事業について

問 3歳児検診において弱視の早期発見のためスポットビジョンスクリーナーの導入は。

答 令和4年7月から開始予定。

問 緊急通報システム事業について
答 拡充内容は、令和4年度から、一定の所得のある市民課課税世帯の人にも、一部自己負担で設置できるよう対象者を拡大した。

健康増進事業について

問 節目歯科無料クーポン検診の受診率は。

答 令和元年度9・1%。令和2年度11・3%。

問 歯周病検診を5歳刻みへと拡充した理由は。
答 本市は若い世代の歯周病対策に重点を置いているため。

問 ファミリー・サポート・センター管理運営事業について
答 令和3年度には計上されていなかったひとり親家庭ファミリー・サポート・センター利用料助成金とは、センター利用料の子育てに係る負担軽減を目的とし、対象者に利用料の半額を1か月あたり1万円を上限に助成する。



▲子宮頸がんワクチンポスター



▲緊急通報用機器



委員会レポート

行財政委員会

行財政委員会に付託された議案は26件、請願は2件。3月16日に総務部・建設部所管分、17日に市民生活部・健康福祉部・教育部所管分の審査を行いました。

総務部 建設部 議案



◆議案第8号

新市基本計画の変更について

問 地方債同意等基準の告示はどのような内容か。
答 合併市町村基本計画に基づく事業。令和3年度は歴史民俗資料館の解体工事のみ。

◆議案第9号

弥富市部設置条例及び弥富市農政推進協議会条例の一部を改正する条例について

問 課の規模が小さいことは組織力の弱点だと思つが。
答 複雑多様化する市民ニーズに対応するため。

◆議案第19号

関西本線弥富駅自由通路新設及び橋上駅舎化工事の協定の締結について

◆議案第20号
 弥富駅自由通路新設に係る鉄道施設整備に関する覚書の締結について

問 鉄道事業者からの用地有償譲渡金額と面積は。
答 鑑定価格で決定。

問 南口交通広場約640㎡、南側自由通路階段部分約129㎡。
問 連続立体交差の検討は。
答 事業費が膨大となるので、検討していない。

問 JR・名鉄弥富駅の利用者実態の再調査を。
答 現実的に不可能だと考える。

問 駅北側を商業系に変えるのか。
答 住宅系用途を商業系用途に変更予定はない。

問 跨線橋の撤去費用は。
答 約6千万円。



▲JR・名鉄弥富駅跨線橋

総務部 建設部 請願



◆請願第1号

「駅の橋上化は鉄道会社に任せ、市政の進め方の見直しを求める請願書」

問 市民への丁寧な説明とあるが、市民とはどこまでのことか。
答 「紹介議員」市民全体に説明してほしい。

問 「市民の会」から何度も請願が出されているが、今回の意図は。
答 民間事業者がやるべき事業であって、市は補助する立場である。

問 委員会や一般質問でしっかりと議論してきたが、それでも説明不足ということか。
答 不足している。

総務部 所管質問



問 本市から海翔高校がなくなるデメリットは。
答 高校進学で選択肢が減ること。人口減少の可能性があること。

問 市長の思いは。
答 県立高校がなくなるのは残念だが、定員割れが多く仕方ない。

問 令和3年度のふるさと弥富応援寄付金の状況は。
答 3月10日現在、602万2千円。

問 返礼品で人気の商品は。
答 コメヌカコスメの関連品が人気。

問 道路等不都合の通報アプリの進捗は。
答 LINEを使用したシステムは、市公式アカウントの取得が完了。5月からの利用開始に向け調整。

教育部 請願



◆請願第2号
 「県立高校統廃合についての意見書の採択を求める請願書」

問 海翔高校を存続させるとして先行きをどのように考えているか。
答 「紹介議員」弥富、飛鳥、蟹江からなくなってしまう。

問 再編後に新しい高校にできる学科は。
答 福祉科が津島北高校に追加される。

問 生徒数が少ない中で仕方ないのでは。
答 愛知県は財政力が全国2位だが、子ども一人当たりにかかる教育予算は45位であり、これ以上予算を削る必要がない。

問 予算を上げたらどのような還元があるのか。
答 弥富市近辺の介護福祉施設等に就職し、地域貢献できる。

市民生活部 所管質問



問 4月の新名古屋競馬場開場にあたり、交通アクセスに変化は。
答 競馬開催日のみ無料シャトルバスが近鉄蟹江駅、名古屋駅名鉄バスセンター、旧名古屋競馬場から運行。



健康福祉部 所管質問



問 がん患者ウィッグや乳房補正具の購入補助の考えは。
答 令和4年度から実施する方向で準備。

討論・採決



付託された議案は全て原案を了承し、請願は2件とも不採択となりました。

3月定例会 議案等の賛否状況一覧

議案番号	件名	議決結果	政新会							公明党		日本共産党	無党派	無党派	無党派	無党派
			高橋八重典	大原功	佐藤高清	三浦義光	平野広行	早川公二	鈴木みどり	加藤克之	堀岡敏喜	小久保照枝	那須英二	板倉克典	江崎貴大	横井克典

3月14日議決

議員提出議案

発議第1号	ロシアによるウクライナへの侵略行為を断固非難する決議について	可決	○	-	○	○	○	○	○	○	○	○	○	○	○	○	○
-------	--------------------------------	----	---	---	---	---	---	---	---	---	---	---	---	---	---	---	---

3月23日議決

市長提出議案

議案第2号	令和4年度弥富市一般会計予算	可決	○	-	○	○	○	○	○	○	○	○	×	×	○	×	×	×
議案第3号	令和4年度弥富市土地取得特別会計予算	可決	○	-	○	○	○	○	○	○	○	○	×	×	○	×	×	×
議案第4号	令和4年度弥富市国民健康保険特別会計予算	可決	○	-	○	○	○	○	○	○	○	○	×	×	○	○	○	○
議案第5号	令和4年度弥富市後期高齢者医療特別会計予算	可決	○	-	○	○	○	○	○	○	○	○	×	×	○	○	○	○
議案第6号	令和4年度弥富市介護保険特別会計予算	可決	○	-	○	○	○	○	○	○	○	○	×	×	○	○	○	○
議案第7号	令和4年度弥富市下水道事業会計予算	可決	○	-	○	○	○	○	○	○	○	○	×	×	○	○	×	×
議案第8号	新市基本計画の変更について	可決	○	-	○	○	○	○	○	○	○	○	○	○	○	○	○	○
議案第9号	弥富市部設置条例及び弥富市農政推進協議会条例の一部改正について	可決	○	-	○	○	○	○	○	○	○	○	○	○	○	×	×	○
議案第10号	弥富市行政手続等における情報通信の技術の利用に関する条例の一部改正について	可決	○	-	○	○	○	○	○	○	○	○	○	○	○	○	○	○
議案第11号	弥富市個人情報保護条例の一部改正について	可決	○	-	○	○	○	○	○	○	○	○	○	○	○	○	○	○
議案第12号	弥富市職員の勤務時間、休暇等に関する条例の一部改正について	可決	○	-	○	○	○	○	○	○	○	○	○	○	○	○	○	○
議案第13号	弥富市職員の育児休業等に関する条例の一部改正について	可決	○	-	○	○	○	○	○	○	○	○	○	○	○	○	○	○
議案第14号	愛知県市町村職員退職手当組合を組織する地方公共団体の数の減少及び規約の変更について	可決	○	-	○	○	○	○	○	○	○	○	○	○	○	○	○	○
議案第15号	弥富市消防団員等公務災害補償条例の一部改正について	可決	○	-	○	○	○	○	○	○	○	○	○	○	○	○	○	○
議案第16号	弥富市国民健康保険税条例の一部改正について	可決	○	-	○	○	○	○	○	○	○	○	○	○	○	○	○	○
議案第17号	海部南部水道企業団規約の変更について	可決	○	-	○	○	○	○	○	○	○	○	○	○	○	○	○	○
議案第18号	弥富市道路占用料条例の一部改正について	可決	○	-	○	○	○	○	○	○	○	○	×	×	○	○	○	○
議案第19号	関西本線弥富駅自由通路新設及び橋上駅舎化工事の協定の締結について	可決	○	-	○	○	○	○	○	○	○	○	×	×	○	×	×	×
議案第20号	弥富駅自由通路新設に係る鉄道施設整備に関する覚書の締結について	可決	○	-	○	○	○	○	○	○	○	○	×	×	○	×	×	×
議案第21号	市道の廃止について	可決	○	-	○	○	○	○	○	○	○	○	○	○	○	○	○	○
議案第22号	市道の認定について	可決	○	-	○	○	○	○	○	○	○	○	○	○	○	○	○	○
議案第23号	令和3年度弥富市一般会計補正予算(第15号)	可決	○	-	○	○	○	○	○	○	○	○	○	○	○	○	○	○
議案第24号	令和3年度弥富市国民健康保険特別会計補正予算(第3号)	可決	○	-	○	○	○	○	○	○	○	○	○	○	○	○	○	○
議案第25号	令和3年度弥富市介護保険特別会計補正予算(第3号)	可決	○	-	○	○	○	○	○	○	○	○	○	○	○	○	○	○
議案第26号	令和3年度弥富市一般会計補正予算(第16号)	可決	○	-	○	○	○	○	○	○	○	○	○	○	○	○	○	○
議案第27号	令和4年度弥富市一般会計補正予算(第1号)	可決	○	-	○	○	○	○	○	○	○	○	○	○	○	○	○	○
議案第28号	令和3年度弥富市一般会計補正予算(第17号)	可決	○	-	○	○	○	○	○	○	○	○	○	○	○	○	○	○

請願

請願第1号	駅の橋上化は鉄道会社に任せ、市政の進め方の見直しを求める請願書	不採択	×	-	×	×	×	×	×	×	×	×	○	○	×	○	○	○
請願第2号	県立高校統廃合について意見書の採択を求める請願書	不採択	×	-	×	×	×	×	×	×	×	×	○	○	×	×	○	○

議員提出議案

発議第2号	弥富市議会委員会条例の一部改正について	可決	○	-	○	○	○	○	○	○	○	○	○	○	○	○	○	○
発議第3号	弥富市議会会議規則の一部改正について	可決	○	-	○	○	○	○	○	○	○	○	○	○	○	○	○	○
発議第4号	地方創生と感染症対策に資するデジタル化の推進を求める意見書の提出について	可決	○	-	○	○	○	○	○	○	○	×	×	○	○	○	○	○

賛否状況 ○：賛成 ×：反対 △：採決時退席 -：議長は採決に加わらない。

1月臨時会



あらまし

令和4年第1回臨時会が1月21日に開催され、非課税世帯臨時特別給付金などの補正予算の議案1件を審議し、全会一致で可決しました。

議案質疑

令和3年度一般会計補正予算(第14号)

問 補正後の地方創生臨時交付金は、いくら残り、他の支援は考えているか。

答 約6100万円。

今後、国県の動向を注視し必要な支援を行いたい。

問 非課税世帯等臨時特別給付金について、対象となる世帯はいくつか。

答 住民税非課税世帯で3919世帯、家計急変世帯で274世帯と想定。

問 周知の方法は。

答 市ホームページへの掲載及び、チラシを作成し、市内回覧、相談者への配布を予定。

問 生活保護でない世帯でいくらまでの収入の方が対象か。

答 住民税均等割非課税となる収入は、扶養者がない単身世帯で給与収入のみの場合、年間93万円。

問 家計急変世帯とはどのような世帯か。

答 住民税非課税世帯に該当せず、世帯全員が、令和3年1月から令和4年8月までの任意の1か月の収入を12倍した額が、市民税均等割の非課税水準に相当する額以下である世帯。

名古屋競馬場が弥富に移転グランドオープン！！

昭和24年から名古屋市港区で、土古（どんこ）競馬の愛称で親しまれた名古屋競馬場は、老朽化で73年間という長い歴史に幕を閉じ、弥富市に移転オープンしました。

ダートコースは一周1,180mで、最後の直線距離は240mと西日本の地方競馬で最長です。また、ナイター開催ができるよう照明設備も設けてあります。

観覧席は、1階と2階で約600席あります。また、レース前にパドックから馬場に向かう騎手と馬の様子を間近でみることができる「ホースビューコリドー」と呼ばれる室内馬道を全国の地方競馬として初めて設置されました。

家族連れでも楽しめる乗馬体験やイベント等が開催できる広場も設けられています。



白熱したレース



コース



イベントなどを行う広場

スタンド席



ホースビューコリドー



パドック



ズバリ聞きます!!

一般質問

|| 市政を問う 14 議員が登壇

各議員のページの顔写真横の二次元コードを読み取っていただくと、市議会映像配信ページをご覧ください。ぜひご覧ください。

一般質問は、議員が市政全般に関して、執行機関にその執行状況や将来の方針、住民生活に密接に係わる事項などについて質問をすることをいいます。

議会だよりでは、質問と答弁を要約しています。

一般質問事項

議員名	件名	頁	議員名	件名	頁
那須 英二	①学校カウンセラーの常勤配置を ②コロナから市民を守るために	12	佐藤 高清	①農地の開発許可後の諸問題は	19
小久保 照枝	①ひきこもり相談窓口の設置を ②私的契約児の無償化を	13	加藤 明由	①踏切道改良と国交省通達の認識は ②農業試験場跡地の購入目的は	20
板倉 克典	①踏切内の歩道設置で安全確保を ②尾張大橋の不安解消は	14	加藤 克之	①通学路の安全対策強化を ②ネーミングライツ事業は	21
三浦 義光	①新年度の農業施策は ②物価上昇により事業者へ影響は	15	江崎 貴大	①権利擁護センターの今後は ②子どもの運動能力低下を防げ	22
佐藤 仁志	①ゼロメートル災害に備えてこそ ②見て、聞いて、話し合ってこそ	16	早川 公二	①危険なブロック塀への対応は ②消防・警察と空き家の情報共有は	23
横井 克典	①保育所民営化の市長の決意は ②切り貼りの駅周辺整備で良いか	17	高橋 八重典	①先人達からのバトンを次世代に ②公共交通社会実験の主役は誰?	24
平野 広行	①弥富市の未来計画とは ②コミュニティバスの今後は	18	堀岡 敏喜	①スマートシティ弥富を目指せ ②未来の創造イノベーション起こせ	25

問 学校カウンセラーの常勤配置を

答 週1回のカウンセリングで対応



那須 英二 議員 日本共産党弥富市議団

問 スクールカウンセラー（SC）とスクールソーシャルワーカー（SSW）の新旧年度からの体制は。

答 教育部長 SCは、相談回数を増やした。

問 SSWは、新たに1名を配置し、各校を巡回。

答 SC1人当たりどれくらいの費用が必要か。

答 報酬が積算で約600万円。これに期末手当等が加算される。

問 名古屋市と同じように、中学校に常勤配置する場合、どれくらいの予算が必要か。

答 報酬額は約1800万円。

問 SCを常勤配置しなければ、昨年の事件のような事象は防げないと思われるが、市の認識は。



答 令和4年度は、SCとSSWが家庭や学校と連携し、支援を進める。

問 せめて中学校に常勤配置できないのか。

答 必要性は感じるが、現状は週1回のカウンセリングで対応。

問 市長の英断で、新年度からSCを常勤配置してはどうか。

答 市長 SCによる心の支援に、SSWによる生活環境への支援を加え、多面的に支援していく。

問 コロナから市民を守るために

答 国県市それぞれの支援の活用を

問 市内感染者の把握は。

答 健康福祉部長 誰が感染したかという情報は公表されていない。

問 感染者に対するサポート体制は。

答 感染者の状況が把握できないので、行っていない。

問 なぜ支援策一覧が更新できていないか。

答 現在では支援は複雑多岐にわたるので、それぞれの窓口で確認をされたい。

問 保健所のサポートを行うことはできないか。

答 2月から本市職員1名を津島保健所に派遣している。

問 市にコロナ相談窓口を置いては。

答 全庁一丸となって相談に対応。

問 感染が疑わしい時や、感染が発覚した場合どのようにすればよいか等、周知を行っているか。

答 市ホームページや広報に、ワクチン接種と相談窓口等の情報を掲載。

問 必要な時に必要なだけ検査が行えるよう市が補助しては。

答 考えていない。

問 市の支援から漏れてしまった人に、支援を考えたのか。

答 市民生活部長 拡充は考えていない。

問 市長の英断で予算拡充を。

答 市長 それぞれの制度の活用を。



▲津島保健所ホームページ



小久保 照枝 議員
公明党

問 ひきこもり相談窓口の設置を

答 福祉課・社会福祉協議会に対応

問 福祉にかかわる相談内容、相談件数はコロナ前後では変化があるか。

答 [健康福祉部長] 求職、生活費、債務のことが多く、新規相談件数は増加傾向。

問 生活困窮者自立支援法の相談体制は。

答 生活自立支援センターに相談員3名在籍。

問 支援内容は。

答 就学や就労準備の相談・支援。住居確保給付金の受付、新型コロナウイルス感染症生活困窮者給付金の受付。

問 ひきこもりの相談窓口・支援体制を明確にし、

周知・啓発を。

答 福祉課および市社会福祉協議会が担当。相談内容により該当する担当課へつないで問題解決。

市ホームページや広報で

周知・啓発。

問 アウトリーチ型支援の取り組みは。

答 家族や地域の人々からの情報が重要な役割。



問 アウトリーチ型支援に専門医が同行出来ないか。

答 訪問支援は難しい。

問 県のSNS相談体制の周知は。

答 相談があれば、次のサポートセンターに繋げる。

問 市内限定で病院へのタクシー無償化は。

答 予定はない。

問 市長の見解は。

答 [市長] 公的機関並びに民間関係機関などと連携して支援。

※アウトリーチ型支援
行政や支援機関などが積極的に働きかける支援



▲愛知県内のひきこもり相談窓口はこちら

問 私的契約児の無償化を

答 困難な家庭に実施を検討

保育所の入所基準に該当しない私的契約児について以下を問う。

問 現在の状況は。

答 [健康福祉部長] 令和4年3月現在、48人。

問 現在、保育所に私的契約で児童を預けている人の理由は。

答 母親の疾病や障がい傾向のある児童。母親の出産、求職活動等に伴う2か月認定期間。育児休業に伴う1年間の認定期間。

問 特別利用保育の認識は。

答 幼児教育・保育の無償化に伴い、私的契約児についても、一定の条件を設けて、無償化の対象としている自治体があることは認識している。

問 市長の見解は。

答 [市長] 令和5年度から、障がい等の理由で就労等が困難な家庭に、特別利用保育の実施を検討。



問 踏切内の歩道設置で安全確保を

答 道路整備と同時に整備



板倉 克典 議員 日本共産党弥富市議団

平成8年に県知事から出された「危険な踏切道の拡幅に係る指針」について、以下を問う。

問 指導されたという認識はあるか。

答〔土木課長〕 具体的な指導はない。

問 「自由通路整備によって近接する踏切を廃止する」という要求はJR側からあったか。

答 踏切の廃止要求はない。

問 指針と言う応援がありながら、踏切内に歩道を整備しなかったのはなぜか。

答 踏切前後の道路と合わせた整備計画でないと、通行の安全性が確保されず、関係機関の理解が得られない。

問 指針が出た後、JR気

開踏切前後の歩道用地確保にどう動いたか。

答 動いた記録はない。備し、引き続き弥富駅周辺まちづくりを面的に進める。



▲JR弥富駅東側の踏切（気開）

問 指針を上手に解釈し協議すれば、踏切内の歩道設置が出来るかと考えるが。

答 踏切道だけの歩道設置で安全確保されるものでない。

問 踏切の安全策は、自由通路ではなく踏切の歩道整備を要望するが総括を。

答〔市長〕 交通結節点を整

問	尾張大橋の不安解消は
答	可能な対策を講じていく

答 高潮特別警報が発表された時点で、大型土のう設置の実施を決定。

問 尾張大橋愛知県側の越波を想定した、土のうを積み訓練を国はしているのか。

答 弥富市側の国道1号区間を想定したレイアウトを仮設再現し、大型土のう設置訓練を実施した。

問 何台の重機（バックホウ）で土のうを積み予定か。

答 2台。

問 大地震に伴う津波に対応しているか。

答 想定していない。

問 令和3年度の河床調査の結果は。

答 3月以降の回答となる。



▲尾張大橋北側（小島町）から見た木曾川河床



三浦 義光 議員
政新会

問 新年度の農業施策は

答 地域社会の活性化に貢献



▲デジタル田園都市
国家構想

問 令和4年度を迎え、中期的な展望を加味し、市内農業施策について以下を問う。

問 稲作を含め、新しい農地利用について市長の見解を。

答 (市長) 新しい農地利用としての体制を、関係機関と共に進めていきたい。

問 海部南部地域農業再生協議会において、水田リノベーション事業とは。

答 (農政課長) 米価減少、売上減の中、低コストで省力化の取り組みを行う。

問 デジタル田園都市国家構想のなかで、スマート農業への考え方は。

答 有効な手段の一つではあるが、現在は考えていない。



▲市内稲作風景

問 新年度において、認定農業者向け農業経営基盤維持交付金の拡充を。

答 国の臨時交付金を踏まえ、真に必要な事業者に対し、引き続き支援を考えている。

問 通常国会に提出されている、土地改良法改正への対応は。

答 土地改良事業団体連合会と調整を図り、効率的な運営に取り組んでほしい。

問 市長総括を。

答 (市長) 地域社会の活性化に貢献していきたい。

問 燃油高騰による個人事業主への影響は。

答 (商工観光課長) 具体的な相談等はない。

問 厳しい経費上昇による、市内飲食業者への支援は。

答 国が事業復活支援金を実施。

問 物価上昇により事業者へ影響は

答 国や県の対応を注視していく



▲温風暖房機

問 愛知県施設園芸用燃油価格高騰対策支援金の対応を含め、市内農業者全体への周知は。

答 (農政課長) 市ホームページに掲載。

問 市長総括を。

答 (市長) 国が積極的に解決に向けた策を講じていく問題と認識。



▲燃油タンク貯蔵所

問 ゼロメートル災害に備えてこそ

答 浸水津波ハザードマップを作成



佐藤 仁志 議員 無会派

問 弥富市津波避難計画では明らかに「津波・高潮緊急時避難場所」が不足しているが、今後の対策は。

答 〔防災課長〕 収容率は、令和4年3月1日現在127・4%。弥富学区のみ76・7%で、100%達成に向け努めていく。

問 「避難困難地域」の対策は。

答 「浸水津波ハザードマップ」を活用し啓発。

問 弥富市津波避難計画の見直しと対策は。

答 適宜見直し、各地区へ出向き啓発、意識向上に努める。

問 「事前避難対象地域」の指定の予定は。

答 巨大地震発生後、30分以内に30cm浸水する地域を、ハザードマップに指定

し表記。

問 「家屋倒壊等氾濫想定区域」で建築・土木の専門家により、モデル的に調査検討し、家屋の対策を。

答 調査の予定はない。

問 廃止予定の公共施設の防災拠点化は。

答 建て替えや、改築等の計画はない。

問 要支援者の個別避難計画については今後どのように進めていくのか。

答 〔福祉課長〕 先進地の情報収集を進め、自主防衛会、福祉専門職など関係者と協力し進める。



▲木曽川と家屋倒壊等氾濫想定区域

問	見て、聞いて、話し合ってこそ
答	関係機関と様々な検討を

答 〔市長〕 条件が違つことで同一にはならない。様々な検討を重ね、議会に報告している。

問 名鉄の線路引き直しやホームと駅舎の新設により、計11億円が追加された時点で、議会の判断を仰ぐべきだったのでは。

答 現計画が最良の計画である。軌道の移設を2回から1回にし、約2億円のコストダウンを図った。

問 住民投票をするべきではないか。

答 実施の考えはない。

問 コミュニケーションの促進が市長のシン（真・新）にぎわいづくりでは。

答 面的整備等が必要不可欠。踏切道拡幅やにぎわい創出を考えながら、まずは現事業を推進。



横井 克典 議員
無会派

問 保育所民営化の市長の決意は

答 慎重かつ的確に進める

問 令和7年度に民営化する公立保育所を2か所から1か所にした理由は。

答 (健康福祉部長) 方針転換はしていない。

問 ひので保育所の次に民営化する弥生保育所の実施スケジュールは。

答 令和11年度に民営化する計画。1年でも早く前倒ししたい。

問 令和4年度、いつ頃、どの地区で、説明会を開催するか。

答 5月頃に桜・ひので地区の保護者を対象に実施予定。

問 移管法人候補者は、どのように公募・決定するのか。

答 公募は7月から3か月を予定し、10月中に移管先を決定。

問 公募に応じる事業者の見込は。

答 把握していない。
問 民営化により削減する保育士に対して、一般職を増員する考えは。

答 必要がある場合に増員を図る。

問 譲渡に際し、移管法人にどのような条件を付けるのか。

答 移管前の保育内容は最低限実施すること、保育サービスの上を図ることなど要請していく。

問 さらに民営化の考えは。

答 (市長) 現時点で考えはない。

問 民営化による財源で、どんな事業に取り組むのか。

答 保育所等の長寿命化改良工事を進め、子育て環境の整備に努める。



▲令和7年度に民営化予定のひので保育所

問 切り貼りの駅周辺整備で良いか

答 面的整備として検討していく

問 自由通路のみの利用者数3000人の根拠は、具体的に欠ける。市民の理解を得られるか。

答 (建設部長) 3000人のためではなく、自由通路利用者すべてを対象に事業を進めることにより、事業効果が発揮される。

問 事業の財源内訳や事業者ことの内訳を、なぜ公表しないのか。

答 社会資本整備総合交付金等の金額は未確定要素が多く、公表は考えていない。

問 総合計画など3つのアンケート対象者8千人のうち、自由通路整備の意見が14件だが、多いと言えるか。

答 (市長) 駅周辺整備を望む声は100件以上ある。

問 住民投票の考えは。

答 市の方針として実施する事業なので、住民投票は考えていない。

問 全体像を描かない今の市の考え方は、本当に正しい手法か。

答 この事業に引き続き、駅と駅間の地区で面的整備を検討していく。



▲JR・名鉄弥富駅南側

問 弥富市の未来計画とは

答 最後のチャンスとして推進



議員 平野 広行 政新会

本市の最上位計画である弥

富市第2次総合計画に掲げら

れている「JR・名鉄弥富駅

自由通路橋上駅舎化事業」に

ついて、以下を問う。

問 本市が事業主体になる

理由は。

答 建設部長 「自由通路

の整備及び管理に関する要

綱」で定められており、

「道路」として整備するた

め。

問 自由通路事業を優先す

る理由と、改正踏切道改良

促進法との関わりは。

答 踏切拡幅は長い時間と

事業費を要するため、効果

が早期に発現できる自由通

路を整備し、東西踏切の横

断交通量を減らすことで安

全性を確保する。

問 本市と鉄道事業者との

費用負担は。

答 「自由通路の整備及び

管理に関する要綱」第5条

及び「公共補償基準要綱」

に基づく。

問 自由通路事業の費用使

益分析は。

答 市長 費用便益の指標

となるB/Cは約1.7で

有効と判断。

問 自由通路事業を遂行し

ていくにあたり、市長の決

意は。

答 長い年月をかけ協議が

整った今、工事協定に係る

議案を認めてもらい、最後

のチャンスとして推進した

い。

問 コミュニティバスの

今後は

答 デマンド運行の

導入などを検討

コミュニティバスについ

て以下を問う。

問 弥富市地域公共交通計

画最終年度の令和7年度に

おける、南部ルート利用者

数の目標値の考え方は。

答 市民生活部長 あくま

でもバス利用者数に限定し

て目標設定したものの。北部

と東部は増加傾向だが、南

部ルートは平成28年度をピ

ークに減少傾向。

問 南部ルート再編に向け

ての第1期、2期、3期社

会実験運行において、直行

便を始めとする今後の南部

ルート再編の取り組みは。

答 運行便数や夜間運行、

デマンド運行等の意見があ

り、令和5年度にデマンド

運行の社会実験ができるよ

う地域に説明。

問 一度乗ってもらったため

の取り組みは。

答 弥富中学校3年生に無

料乗車券を配布。福寿会へ

「さんちゃんバス」を利用

した市役所見学を兼ねた出

前講座などを企画。

問 コミュニティバスに対

する今後の取り組みについ

ての市長総括を。

答 市長 南部ルートの再

編と並行しながら令和4年

度は東部ルートを、令和5

年度は北部ルートの再編を

順次計画。

運行ルートやデマンド型

乗合タクシーの導入などを

検討。

小学生から高校生の利用

料金について負担軽減策を

導入していきたい。

また、私も積極的にバス

に乗り、PRしていきたい。





佐藤 高清 議員
政新会

問 農地の開発許可後の諸問題は

答 地域の理解を得るよう周知を図る



問 農業振興地域の除外と農地転用について、以下を問う。

答 現在の許可基準は、**建設部長** 農地法第4条および第5条の許可に係る審査基準。

問 自動車等の保管場所に対する開発許可の件数と面積は。	答 平成28年度7件、約1・1
問 資材置き場と再資源物の処理・保管に対する開発許可の件数と面積は。	答 平成28年度21件、約0・8
問 実際の起こった諸問題に対する認識は。	答 地域への説明、同意を得る前に土地所有者が事業主と契約を結んだが、地域の同意が得られず申請手続きが進まないケース。農地転用許可後、事業内容が変更となり地域とトラブルが発生したケースがある。
問 市の対応は。	答 農振除外や農地転用の申請の際、事前に地域へ説明し理解を得るよう周知を図る。
問 事業主の対応は。	答 県や関係土地改良区などと共に調整し対応。



▲農地法などに関する事務はこちら
(弥富市HP)

問 踏切道改良と国交省通達の認識は

答 受理したが改良できないと判断



加藤 明由 議員 無会派

問 平成13年の国交省通達、踏切道拡幅に係る指針の通達は受理しているか。

答 (建設部長) 受理している。

問 JR・名鉄弥富駅自由通路事業の協議で通達内容を検討したか。

答 議会に相談し、予算も認められた。

問 自由通路で踏切の安全を確保し、警備員が要らなくなるのか。

答 完成後の車・人・自転車の流れを見て判断する。

問 昭和50年代当時の弥富町は、国鉄の要請で複線化用地を確保したが、説明を求めたか。

答 説明を求めた資料は確認出来ない。

問 複線化の要請をしたか。

答 要請した経緯は無いと認識。

▲平成13年の国土交通省通達



問 農業試験場跡地の購入目的は

答 緊急時避難場所として利用

問 県農業総合試験場跡地を購入することになった経緯は。

答 (総務部長) 令和元年に県から購入について打診があり、緊急時避難場所として利用可能な場所を購入することにした。

問 自動車整備学校に賃借することとなった経緯は。

答 学校から建物を利用したいと申し出があり、収入確保の観点から有償で貸し付けることにした。

問 年間賃賃料は。

答 約1千万円を見込む。

問 賃貸期間と貸付け条件は。

答 20年間・返却時は更地で返す。

問 賃借人に対する保証金は。

答 賃借料の1年分相当額。

問 過去3年分の決算書から経営状況は安定か。

答 過去3年分の決算書から経営状況は安定。

問 市長の公約であった活力ある農水産業の振興と農産品のブランド強化の拠点としては。

答 (市長) 考えていない。



▲愛知県農業総合試験場跡地 (前ヶ平)



加藤 克之 議員
政新会

問 通学路の安全対策強化を

答 地域・家庭・関係機関と連携



▲対策を行った徐行看板（前ヶ須町）

問 ブロック塀等撤去費補助金交付事業の内容は。

答（都市整備課長） 10万円を限度で補助。平成30年の補助制度の制定から35件の実績。

問 通学路危険個所の調査結果は。

答（学校教育課長） 令和3年度、一斉点検を実施し、85か所を確認。

問 特に危険な個所は何か所か。

答 直ちに重大事故につながる所はない。

問 どのように安全対策を進めるか。

答 道路管理者・警察・学校と協議し対策する。

問 これまで何か所安全対策をしたか。

答 59か所。

問 どのような取り組みをしたか。

答 横断旗・徐行看板の設置、カラー舗装の修繕。

問 市長総括を。

答（市長） 大阪北部地震後、ブロック塀の撤去費補助を創設。

問 通学路の安全確保については、地域の青パト、スクールガード、家庭と連携し取り組む。

答 令和3年度の結婚新生活支援補助金の状況と成果は。

答（市民生活部長） 25件に交付、経済的負担の軽減で支援。

問 令和2年4月から令和4年2月までの出産臨時特別給付金は。

答（児童課長） 令和2年度から一人5万円を596人に給付。

問 ネーミングライツ事業は

答 財源確保のため必要な施策

ネーミングライツパートナー事業について以下を問う。

問 募集方法は。

答（総務部長） 市ホームページで4月から募集。

問 年間契約金額は。

答 年間33万円以上。

問 契約年数は。

答 3～5年間。

問 対象施設は。

答 十四山スポーツセンター。

問 その施設での年間利用者数は。

答 令和元年度、7万3千人。

問 今後、どの施設を対象と考えているか。

答 総合社会教育センターと総合福祉センターなどが候補。



▲ネーミングライツ募集中の十四山スポーツセンター

問 権利擁護センターの今後は

答 専門的な人材育成と確保へ



江崎 貴大 議員 無会派

問 成年後見部門としての実績は。

答 (健康福祉部長) 令和2年度(1月～3月) 44件。令和3年度(4月～1月) 537件。

問 成年後見制度利用促進基本計画の進め方は。

答 高齢福祉分野等に関する各種計画の改定時期に合わせて策定。

問 本市の地域福祉計画の現状と今後の方向性は。

答 未策定。作成に関し協議を進める。

問 障がい者基幹相談支援事業としての活動実績は。

答 海部南部自立支援協議会など、障がいに関わる会議や研修会等に参加。

問 求める役割は。

答 地域の相談支援の拠点としての役割。



問 現状の立ち位置の認識は。

答 相談員の増員を始め、整備を進める必要がある。

問 相談支援の今後の方向性は。

答 相談支援事業者が作成するサービス等利用計画などを利用するよう案内。

問 どのように進展させていくのか。

答 アドバイザーや先進地から2～3名の専属の相談員が必要と助言された。

問 子どもの運動能力低下を防げ

答 家庭と連携して運動機会の確保

問 運動時間、生活習慣の分析は。

答 運動時間は、小学校でほぼ全国値。中学校も同程度。児童・生徒は、良好な生活習慣が確立されている。

問 運動に対する意識の分析は。

答 運動そのものや、仲間との交流の楽しさを体感させることを意識して、指導する必要がある。

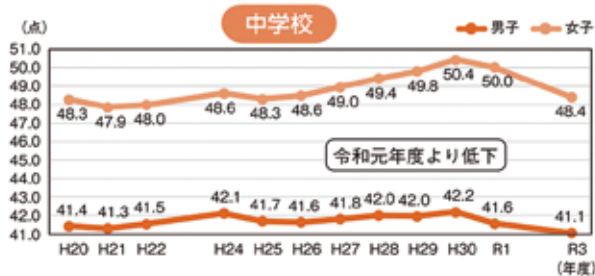
問 運動する機会や場所は充足しているか。

答 コロナ禍で、運動する機会が減少。体育授業の内外で運動量を増やす取り組みを実践中。

令和3年度実施の「全国体力・運動能力調査」の結果が発表され、前回実施時よりも低下していた。以下本市の状況を問う。

問 体力合計点において、本市の特徴や分析は。

答 (教育部長) 小学校男子は、全国平均よりやや低い。同女子は、全国平均より高い。中学校男子は全国平均より低い。同女子も同様。





早川 公二 議員
政新会

問 危険なブロック塀への対応は

答 調査を継続し補助金を周知

問 平成30年の大阪でのブロック塀倒壊事故を受け、どこをどのように調査したか。

答 建設部長 平成30年7月と8月で5日間、前ヶ須、佐古木、鯛浦地区を重点対策地区とし、敷地外から目視で確認した。

学校内・通学路の点検は、専門家からアドバイスを受け目視点検した。

問 部局間で情報共有しながら調査したか。

答 教育委員会は、学校の調査結果をもとに土木課、都市整備課と共に精査し対応した。

問 当時危険な壁の件数・対策は。

答 平成30年度72件。令和元年度8件。平成30年10月より、ブロック塀等撤去費に対する補助制度を設けた。

校内で不適合と判定したブロック塀等は、6小学校12か所で、全て撤去した。



問 継続調査を行っているか。

答 令和3年度は、過去の調査結果を基に、再度現地調査を実施。

問 現在危険な壁の件数と対策は。

答 教員の目視点検で50か所。危険個所を示したハザードマップを作成。

問 他団体との連携は。

答 現段階では県協力での点検調査を行いたい。

問 ブロック塀等撤去費補助金の増額を。

答 考えていない。

問 消防署、警察署と空き家についての情報を共有しているか。

答 建設部長 消防署が把握する、草木の繁茂等による火災の恐れのある空き家の情報は提供を受ける。

警察とは、犯罪に繋がる恐れのある空き家の情報提供等の連携を図っている。

問 消防・警察と空き家の情報共有は

答 火災・犯罪に係る情報は共有



問 先人達からのバトンを次世代に

答 駅周辺整備を進め将来像を目指す



高橋 八重典 議員 政新会

問 弥富駅周辺整備事業と愛知県の総合計画マスタープランの関係は。

答 (市長) 名古屋都市計画区域においても重要拠点であり、本事業で交通結節点の機能強化に努める。

問 説明不足により市民が混乱する事態になった責任は。

答 (建設部長) 鉄道事業者2社の意思決定が整わない状況で、公表できない内容もあった。

問 反対署名ビラの比較数字が間違っていることへの訂正をなぜ求めないのか。

答 以前から訂正等の対応はしていない。
しかし、近鉄弥富駅整備は南口広場等整備の約14億6千万円を加え合計約39億円

となり、J・R・名鉄の約46億7千万円は比較して特に高額ではない。

問 J・R・名鉄弥富駅事業をまず完成させ、合法的な駅にした上で、狭あい道路・東西踏切も含んだ事業にすべきでは。

答 (市長) 交通結節点を整備し、その後のまちづくりにつなげていく。

問 任期中に必ずやるべきことは。

答 令和4年4月に事業着手したい。

問 県マスタープランに対し、当市の将来像をリンクさせ、いつまでに準備していくのか。

答 県マスタープランに即した「弥富市都市計画マスタープラン」で目指す将来像に近づきよう進める。



▲名古屋都市計画区域マスタープラン



公共交通の社会実験について以下を問う。

問 第1期急行バス社会実験での利用状況は。

答 (市民生活部長) 1日あたり約34人。

問 デマンドの延期理由は。

答 市民に新しい運行方法の説明、運行事業者選定、スケジュールの見直し等を陸運局から指示されたため。

問 協議会に学区単位の下部組織を作り、協議すべきでは。

答 下部組織的な検討委員会を設置し、地域に必要な公共交通を自分たちが主体で取り組むことが望ましい。

問 低額の一律料金で利用促進を図っては。

答 学生運賃無料化やエリア内低額の一律料金等は、協議会に諮る必要がある。

問 デマンドを含め出来る所から早急に行うべきでは。

答 出来るエリアから順次導入していく。

問 蟹江駅に行くため、飛島バスへの乗り入れを考慮すべきでは。

答 飛島村と路線維持や乗り入れ等協議したい。

問 大幅な見直しは今回がラストチャンスと考えるが。

答 利用対象となる市民に対して、我が事と考えてもらえるよう説明していく。

問 公共交通社会実験の主役は誰?

答 利用者主体の課題解決を目指す



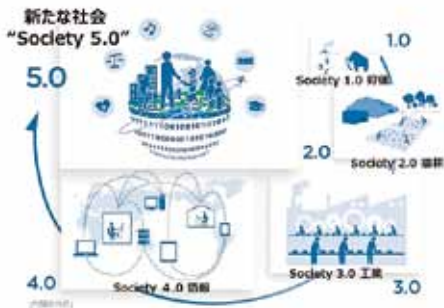
▲きんちゃんバス 第2期社会実験 (南部ルート)



堀岡 敏喜 議員
公明党

問 スマートシティ弥富を目指せ

答 多様な思いやアイデアを発揮



▲内閣府ホームページより
Society5.0の説明



問 Society5.0について市の認識は。

答〔総務部長〕 Society4.0の情報化社会で、個別に機能していたシステムを分野の異なるシステム同士を連携させることで新たな価値が生まれること。

問 今後の対応、取り組みは。

答 令和4年度には、国保特定健診受診率向上のため、受診結果や受診履歴等の統計分析を行い勧奨を実施予定。

問 仮称「やとみSociety5.0構想」の策定について市の見解は。

答 策定予定はない。

問 地域やスマート化を図る分野を限定し、モデル事業として取り組みを具体的に進めることについて市の見解は。

答 道路損傷具合をAIで測定させることや、高齢社会での医療・介護ニーズに応え、オンラインでの遠隔診療や睡眠時の動静確認など分野を絞って行っていく。

問 未来の創造イノベーション起こせ

答 インクルーシブな社会の創造

問 自分らしく豊かに生きていくためSociety5.0という社会に向け、必要な教育について基本的な考えは。

答〔教育部長〕 これまで以上に人間が中心の社会であり、読解力や考える力、対話して協働する力など一人一人の多様な関心や能力を引き出すことが求められる。

また、義務教育に求められるのは、常に最先端の知識を追いかけることではなく、学びの基盤を固めることと考える。



問 Society5.0社会に向け、現状の課題に対応しながらポジティブに本市の未来を創造するイノベーションが必要と考えるが、市長の決意と総括は。

答〔市長〕 だれもが多様な価値観やライフスタイルを持ちつつ、豊かな人生を享受できる、インクルーシブな社会、まちづくりを創造していく。

ロシアによるウクライナへの侵略行為を断固非難する決議

令和4年2月24日、ロシアによるウクライナ領土への軍事侵攻が、自制を求める世界の多くの声を無視する形で開始され、既に攻撃を受けている都市や地域では、非戦闘員の一般市民にも多くの死傷者が出ている。

今般のウクライナに対する一方的な武力行使は、同国の国家主権と国民の人権を踏みにじる明白な国際法違反、国連憲章違反であるだけでなく、国際秩序の平和と安全にも深刻な影響を及ぼす暴挙と言わざるを得ず、最も強い言葉で非難する。

また、核兵器使用の可能性をも示唆するロシア指導者の恫喝や、軍による原子力発電所への攻撃は、唯一の戦争被爆国であり、福島第一原発事故を経験した日本の国民として、断じて許すことはできない。

私たちの住む弥富市は、一人一人の命を大切に、核兵器、テロ行為などの脅威のない平和な社会を目指して、平成11年には世界の恒久平和を希求するため「平和都市」を宣言し、平成23年より「平和首長会議」に加盟した。

私たち弥富市議会は、生命の尊厳と恒久平和を希求する弥富市民を代表する議会として、ロシア政府に対し、ウクライナからの即時かつ無条件の撤退と、全ての人々の人権が尊重される平和的解決を断固求める。

そして、我が国の政府におかれても、国際社会との強固な連携のもと、侵略行為に対する重い代償として、あらゆる選択肢を視野に毅然とした制裁措置の徹底及び強化を要請するものである。

以上、決議する。

令和4年3月14日

弥富市議会

この決議文を内閣総理大臣及び外務大臣に送付するとともに、市長と議長との連名で在日ロシア連邦大使館に抗議文を送付しました。

6月定例会の開催日程(予定)

期日	日程	ケーブルテレビ中継 放映予定	インターネット 配信予定
5月26日(木)	本会議(議案説明など)	—	○
6月10日(金)	本会議(一般質問)	○	○
13日(月)	本会議(一般質問)	○	○
14日(火)	本会議(議案質疑)	—	○
16日(木)	常任委員会	—	○
17日(金)	常任委員会	—	○
20日(月)	常任委員会	—	○
24日(金)	本会議(委員長報告・討論・採決)	—	○

◆ケーブルテレビ中継

午前10時～会議終了まで
(録画放映は当日午後7時～放映予定)

◆インターネット配信

開催後、おおよそ7日後より配信予定

※日程は、変更になる場合もありますのでご了承ください。

表紙の説明



弥富市歴史民俗資料館が、4月より「弥富まちなか交流館(旧図書館棟)」1階に移転し、リニューアルオープンしました。

民具・文化財等の展示やパネル・映像による歴史を紹介。

弥富市名産の22品種の金魚水槽展示や同館のアイドル白文鳥「ぶんちゃん」と桜文鳥がお出迎えます。

開館時間：9時から17時

休館日：月曜日、年末年始