

ゆとみ

議会だより

No.69

2023年
4月24日発行



目次

- 3月定例会のあらまし P2
- 委員会レポート P3
- 令和5年度当初予算 P4・5
- 予算決算委員会レポート P6・7
- 議案等の賛否状況一覧
議会広報編集特別委員会取材 P8
- 一般質問 P9～21
- おしらせ P22

春を彩る 夜桜ライトアップ 令和5年3月定例会概要

発行●弥富市議会 編集●議会広報編集特別委員会

〒498-8501 愛知県弥富市前ヶ須町南本田335番地 ☎(0567)65-1111 FAX(0567)67-4011

3月定例会のあらまし

3月定例会は、2月22日から3月23日までの30日間の会期で開催されました。

初日には、市長より令和5年度の施政方針が述べられました。

また、令和5年度6会計の当初予算、弥富市行政手続における特定の個人を識別するための番号の利用等に関する法律に基づく個人番号の利用に関する条例の一部改正について、弥富市国民健康保険税条例の一部改正についてをはじめ18議案が提案されました。

10日の議案質疑を経て、これら18議案を所管の委員会に付託、審議し、議案は全て原案どおりに了承しました。

最終日には、「弥富市議会の保有する個人情報保護に関する条例の制定について」を議員発議し、組合議員の選挙2件、議員派遣の件が追加提案され、全会一致で可決しました。

なお、各常任委員会に付託された審査内容については、委員会レポートをご覧ください。

本会議初日



議案質疑



弥富市行政手続における特定の個人を識別するための番号の利用等に関する法律に基づく個人番号の利用に関する条例の一部改正について

問 生活保護を受けるものに対して、マイナンバーカードを必ず取得しなければならないのか。

答 交付は国民の申請に基づく。日本人の生活保護受給者は、オンライン資格確認が利用可能だが、外国人の生活保護受給者もオンライン資格確認を利用可能とするため、条例に規定する必要がある。

弥富市立保育所条例等の一部改正について

問 この条例改正によって、内閣総理大臣の権限が強まるといつことになるのか。

答 関連する市条例の規定を整備するもので、内閣総

理大臣の権限が強まるものではない。

弥富市国民健康保険税条例の一部改正について

問 どのような世帯が負担減になり、どのような世帯が負担増となるのか。

答 資産割を廃止することで、収入が低く資産割が高かった世帯は負担減となる。反対に所得が多く、加入者も多い世帯は負担増となる。

問 資産割を廃止する理由は。

答 年金受給者等が加入者の多くを占め、資産の所有実態の多くが居住用資産となっていることなどから資産割を廃止することとした。

問 資産割廃止分を被保険者ではなく、国や県、市などが負担することはできないのか。

答 資産割廃止による税収の不足分は所得割均等割り、資産割廃止に対して国や県の補助はない。

本会議最終日



可決 令和5年度一般会計予算に対して

反対 佐藤仁志、加藤明由、那須英二議員

J R名鉄弥富駅自由通路に関する予算が計上されている。マイナンバーカードのコンビニ交付のコストが大きい。敬老会の長島温泉への招待中止など、生きがいと健康寿命を延ばす取り組みが不足。学校給食は年間5千円保護者負担増。最大の効果が得られるような予算編成を願う。

可決 国保特別会計予算に対して

反対 那須英二議員

高齢者割合が増え医療費が上がり続ける状況で、抜本的な制度改正と公費の大幅な投入が必要。

可決 後期高齢者医療、介護保険特別会計予算に対して

反対 那須英二議員

市民の負担は限界に来ており、制度そのものの抜本的な見直しが必要。

可決 弥富市国民健康保険税条例の一部改正に対して

反対 那須英二議員

全国知事会・市町村会でも国費の投入が求められている。公費の大幅な投入で負担を減らしていただきたい。

可決 下水道事業会計予算に対して

反対 佐藤仁志、那須英二議員

これ以上の新規の建設を凍結すべき。環境面では合併処理浄化槽でまかなえる。一般会計からの繰り入れが増えていくことも見込まれ、都市計画税のない本市では、借金を積み上げることになる。今後も未来永劫的に繰り入れが必要となり、更なる大胆な見直しが必要と感じる。

総務建設委員会に付託された議案は2件。3月15日に開催し、審査を行いました。



討論・採決

付託された議案は全て全会一致で原案を了承しました。

厚生文教委員会に付託された議案は7件。3月16日に開催し、審査を行いました。



議案

◆議案第13号 「弥富市国民健康保険税率例の一部改正について」

問 過去から国の指導は資産割を下げる方向と聞いていたが、0%になった経緯は。
答 平成初頭は景気に左右されない安定財源として資産割が一定の役割を果たしていた。所得が少ない人が資産割の負担が大きいとの指摘があり、段階的に割合を少なくする税率改定を行ってきた。
問 基金が尽きていく状況の中で、国保税率の上昇は。
答 財政調整基金からの繰り入れで、税率を抑えている。
問 来年度以降税率が上がっていくことへの考えは。
答 国保財源の安定化を図る。

市民生活部 所管質問
問 まちなか交流館の目を引くような看板設置は。
答 市役所前の郵便ポストをきんちゃんポストとして活用することを関係機関と協議中。合わせて弥富駅からの誘導表示板も検討中。



▲まちなか交流館

健康福祉部 所管質問
問 福寿会連合会からの単位老人クラブ脱会の、要因と対策は。
答 福寿会への入会希望者数の減少、会長職の担い手不足、連合会の理事職としての役割が重荷と認識。
対策としてはイベントの立案、活動内容の見直し、福寿会を取り巻く環境整備

を市民と行政、社会福祉協議会など関係機関と打開に向けて協議。

教育部 所管質問

問 スクールカウンセラーは新学期より全中学校に配置可能か。
答 3中学校への配置は人材を確保しており可能である。

問 スクールコンダクターの役割は。
答 発達特性のある児童について教員の気づきのスキルアップや助言、保護者への相談支援を行う。

討論・採決

議案第13号に関して反対討論がありました。付託された議案は全て原案を了承しました。

予算決算委員会に付託された議案は9件。3月17日に開催し、審査を行いました。

議案

◆議案第16号 「令和4年度弥富市一般会計補正予算(第13号)」

問 令和4年度末の財政調整基金、公共施設整備基金積立金残高の見込み額は。
答 財政調整基金の残高は18億791万7千円、公共施設整備基金積立金の残高は4億2830万7千円の見込み。
問 歳入の増額補正の内容は。
答 法人市民税は、新型コロナウイルス感染症の影響等により減収を見込んでいたが、本市では大きな影響を受けず見込みほど減収しなかったことから、9千万円の増額補正をする。

討論・採決

付託された議案は全て原案を了承しました。



委員会レポート

3月定例会のあらまし

委員会レポート

令和5年度当初予算

議案等の賛否状況一覧。議会広報編集特別委員会取材

一般質問

おしらせ

予算のあらまし

～子育て支援の充実を図る～

一般会計 179億円
 特別会計 83億円
 企業会計 24億円
 合計 286億円

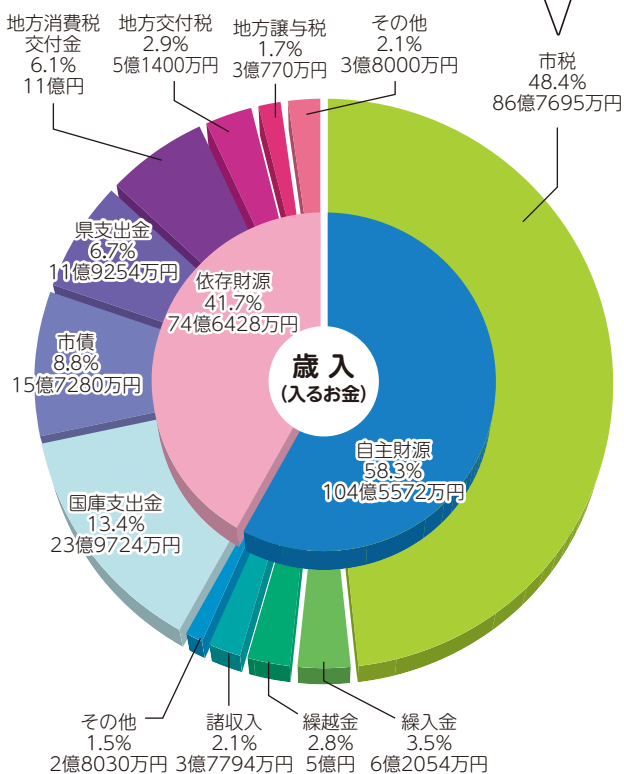
一般会計

自主財源 104億5572万円
 依存財源 74億6428万円

新年度の自主財源は歳入総額の58.3%を占めている。

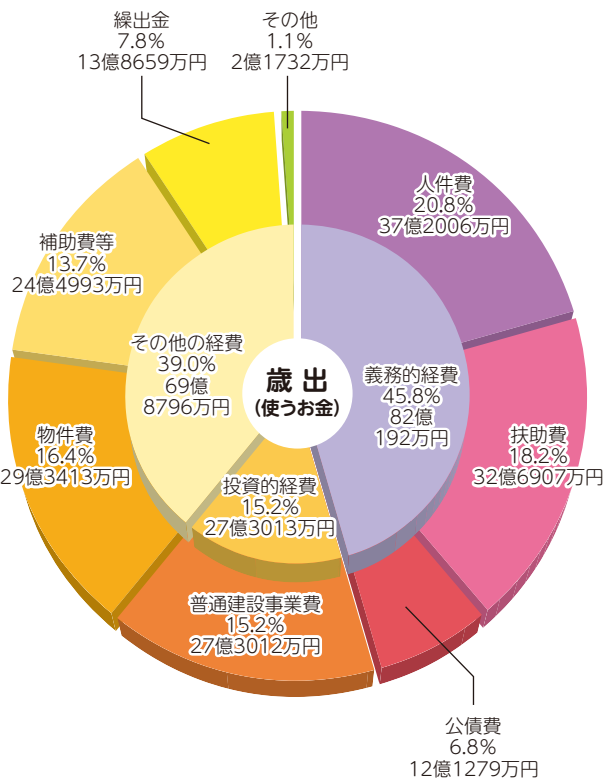
市の歳入には、個人市民税・法人市民税・固定資産税・市たばこ税の市税や繰入金などの**自主財源**(この割合が高いほど財政が安定)と、国・県などから定められた額が交付されたり、割り当てられる収入の**依存財源**がある。

個人市民税	26億4100万円	法人市民税	4億2320万円
固定資産税	49億500万円	交付金	2億6704万円
軽自動車税	1億1940万円	市たばこ税	3億2000万円
入湯税	130万円		



義務的経費 82億192万円
 投資的経費 27億3013万円

歳出を性質別経費に応じて分類すると人件費、扶助費、公債費はその支出が義務づけられ、任意に節減することができない**義務的経費**(この割合が小さいほど財政にゆとりがある)と、普通建設事業費や災害復旧事業費などの**投資的経費**がある。



また、市債全体では前年度比10・1%の増で、主なものはJR・名鉄弥富駅自由通路等の整備事業に伴う道路橋梁事業債である。歳出では、弥富北中学校や西部保育所の長寿命化改良事業、総合福祉センター管理運営事業や南部コミュニティセンター管理運営事業での、特定天井撤去等改修工事など投資的経費が、前年度比36・3%の増となっている。また、子育て支援として、中学校進学にあたり、家計の負担を軽減するため、入学祝金支給事業の関連予算のほか、防災・減災対策に重点的な予算配分を行った。

令和5年度の当初予算は一般会計約179億円、特別会計(4会計)で約83億円、企業会計約24億円、総額は約286億円、前年度比3・9%の増となった。歳入においては48・4%を占める市税収入が堅調であり、固定資産税が増加するなど、市税全体では前年度比3・7%の増となる見込みである。

令和5年度当初

3月定例会のあらまし

委員会レポート

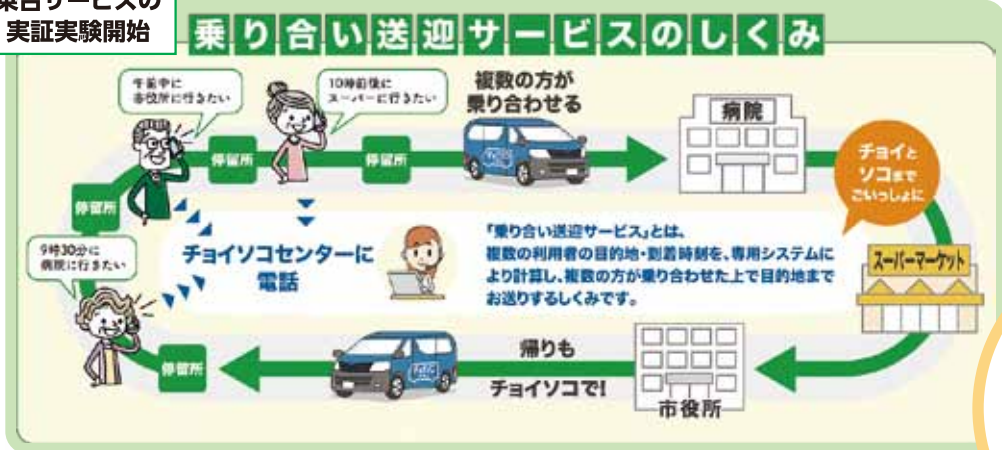
令和5年度当初予算

議案等の賛否状況一覧
議会広報編集特別委員会取材

一般質問

おしらせ

デマンド型乗合サービスの実証実験開始



中学校新入生への入学祝金支給

南部コミュニティセンター 多目的ホール特定天井を撤去



マイナンバーカードによる証明書コンビニ交付



弥富北中学校の長寿命化改良工事

特別会計

(単位:千円)

会計名	本年度予算額	増減率 (%)	前年度予算額		比較増減	
			当初	最終見込額	当初比	最終比
土地取得	3,729	▲ 99.0	373,294	373,294	▲ 369,565	▲ 369,565
国民健康保険	3,911,680	2.2	3,828,970	3,985,590	82,710	▲ 73,910
後期高齢者医療	713,890	▲ 1.1	721,990	714,840	▲ 8,100	▲ 950
介護保険	3,676,300	0.3	3,664,300	3,397,711	12,000	278,589
合計	8,305,599	▲ 3.3	8,588,554	8,471,435	▲ 282,955	▲ 165,836

企業会計

(単位:千円)

会計名	本年度予算額	増減率 (%)	前年度予算額		比較増減	
			当初	最終見込額	当初比	最終比
下水道事業	2,400,093	11.0	2,162,180	2,173,121	237,913	226,972
収益的支出	960,454	6.3	903,686	912,983	56,768	47,471
資本的支出	1,439,639	14.4	1,258,494	1,260,138	181,145	179,501
合計	2,400,093	11.0	2,162,180	2,173,121	237,913	226,972

予算決算委員会（予算審査）

総務部



◆令和5年度弥富市一般会計予算

「歳入について」

問 当初予算、前年度比3億880万円増の積算根拠は。

答 市税の増額理由の主な細節は、固定資産税、法人市民税、個人市民税、市たばこ税の増額。

問 固定資産税（家屋）が前年度比1億8300万円増の積算根拠は。

答 伊勢湾岸自動車道付近の物流施設が、令和4年中に完成したことが大きな要因。

「まち・ひと・しごと創生推進事業業務委託料について」

問 令和5年度に実施する内容は。

答 計画2年目であり、1年目に制度設計・制作をした地域資源バンクウェブサイト（ウェブサイトの試験運用を年度内に開始し、地域資源の登録・活用の仕組み、運用方法等について試行・モニタリン

グ・検証をする。



▲まちなか交流館2階

「空中写真撮影業務委託料について」

問 主な使用は。

答 航空写真を、税務課で使用する固定資産税の管理システムへ取り込み、賦課業務に活用。

「消防団分団小屋サイレン設置工事について」

問 残置されている火の見やぐらの撤去完了予定は。

答 今後、分団の統廃合を見据えながら、必要に応じて解体することが有効と考え、完了時期は未定。

「海部南部消防組合負担金について」

問 大きな金額の要因は。

答 「火災件数」「救急出動」の増加と、新庁舎建設事業による。

問 庁舎建て替えの総額は。

答 現時点で、約23億円と見込む。



▲海部南部消防庁舎

建設部



◆令和5年度弥富市一般会計予算

「農村漁村振興交付金について」

問 国費100%での農村漁村発イノベーション等事業で、令和5年度の対象者は。

答 一つの農業経営体が、令和5年2月付けで認定されている。

問 どのようなものを行う予定か。

答 米粉を用いたグルテンフリー（低糖質）のパン製造。

「企業誘致事業について」

問 奨励金交付金はいつまで継続か。

答 弥富市企業立地の促進に関する条例は、令和元年9月30日で失効。現在二つの事業所が対象。令和5年度から7年度までの3年間。

「道路改良事業について」

問 申請に対してどれだけ完了予定か。

答 例年地域からの要望件数の約7割程度の事業を実施。再検討しながら実施しているため、それらの事業も含めて計算すると、約42%の執行率。

「自由通路等整備事業について」

問 国等からの補助額・補助率は。

答 国の補助金である、社会資本整備総合交付金を活用し、補助金額は2億2580万円の見込み。交付対象事業費に対して2分の1を見込む。

市民生活部



◆令和5年度弥富市一般会計予算

「コンビニ交付について」

◆令和5年度弥富市下水道事業会計予算

「業務の予定量について」

問 前年度比1億6600万円の増額計上だが、事業内容は。

答 3か所の処理場の機能強化工事。事業期間4年間（令和5年から8年）の処理場長寿命化更新事業。

問 昨年までコンビニ交付はしない方針であったが、急に方向転換した理由は。

答 まずコンビニ交付サービスに必要なマイナンバーカードの普及促進に注力した。交付金の活用を視野に入れ準備を進めていた。

問 交付出来る証明書は。

答 住民票の写しと印鑑登録証明書。

問 開始時期は。

答 令和6年1月4日。

問 利用金額は。

答 近隣市町の料金を踏まえて決定する。

「外国人向けごみガイドブック作成委託料について」

問 内容とスケジュールは。

答 地域別収集日程表及び資源とごみの分別区や排出方法などの挿し絵を使い、分かり易さを第一に作成し、年内には配布したい。



▲下水道処理場

問 転入手続きの際に市民課窓口で配布し、広報やホームページで周知。各地区の区長または区長補助員、衛生委員には個別に文書で周知。

委員会レポート

「結婚新生活支援補助金について」
補助対象世帯が、昨年度までの400万円未満を500万円未満と引き上げた要因は。

「令和4年度の実績件数は。」
令和4年度の実績件数は。

「弥富市観光協会補助金について」
弥富市観光協会補助金について。

「観光協会独自のホームページとすることで、市内の店舗紹介などこれまででない分野での活用につながる。」
観光協会独自のホームページとすることで、市内の店舗紹介などこれまででない分野での活用につながる。

「主な事業の内訳は。」
主な事業の内訳は。

「やとみアウェア展示事業66万円。」
やとみアウェア展示事業66万円。

「常設金魚すくい事業79万円。」
常設金魚すくい事業79万円。

健康福祉部



「令和5年度弥富市一般会計予算」
令和5年度弥富市一般会計予算

「後期高齢者福祉医療費給付事業について」
後期高齢者福祉医療費給付事業について。

「高齡化が進む中で、対象者が減っているのはなぜか。」
高齡化が進む中で、対象者が減っているのはなぜか。

「資格喪失される人が増加していること、判定基準を見直したことにより、一人暮らし非課税の対象者が減少したことが要因。」
資格喪失される人が増加していること、判定基準を見直したことにより、一人暮らし非課税の対象者が減少したことが要因。

「帯状疱疹とおたふく風邪の予防接種費用一部補助の、周知方法は。」
帯状疱疹とおたふく風邪の予防接種費用一部補助の、周知方法は。

「広報、ホームページで周知。」
広報、ホームページで周知。

「自立相談、支援事業委託料について」
自立相談、支援事業委託料について。



▲予防接種のお知らせ

「支援を要する人は毎年何人いるか。」
支援を要する人は毎年何人いるか。

「令和元年47件、令和2年91件、令和3年156件。」
令和元年47件、令和2年91件、令和3年156件。

「事業の独自性は。」
事業の独自性は。

「常に寄り添った支援が図れるよう支援員の体制を強化し、積極的なアウトリーチで早期自立を目指す。」
常に寄り添った支援が図れるよう支援員の体制を強化し、積極的なアウトリーチで早期自立を目指す。

「3事業所で固定か。」
3事業所で固定か。

「固定している状況だが、事業者から相談があればその都度検討していく。」
固定している状況だが、事業者から相談があればその都度検討していく。

「海部南部権利擁護センター運営費負担金について」
海部南部権利擁護センター運営費負担金について。

「拡充した目的は。」
拡充した目的は。

「欠席者の連絡が24時間対応となり、朝の同時刻の複数対応が可能となるため、保育所の電話がふさがることが減少する。保育所から保護者への連絡の既読確認ができ、未読の場合には個別に再通知が可能となる。自動翻訳機能を活用することで外国語の配信が可能となるなど。」
欠席者の連絡が24時間対応となり、朝の同時刻の複数対応が可能となるため、保育所の電話がふさがることが減少する。保育所から保護者への連絡の既読確認ができ、未読の場合には個別に再通知が可能となる。自動翻訳機能を活用することで外国語の配信が可能となるなど。



▲ひので保育所

「児童クラブ管理システム導入委託料について」
児童クラブ管理システム導入委託料について。

「MRITは。」
MRITは。

「□座振替により利用者の利便性向上と関係職員の大らかな負担軽減が期待できる。」
□座振替により利用者の利便性向上と関係職員の大らかな負担軽減が期待できる。



教育部

「令和5年度弥富市一般会計予算」
令和5年度弥富市一般会計予算

「会計年度任用職員報酬に計入」
会計年度任用職員報酬に計入。

「小中学校へのスクールカウンセラーを9名から14名に増員。特別支援教育コンダクターも新たに1名配置となるが、昨年度からの増額はいくらか。」
小中学校へのスクールカウンセラーを9名から14名に増員。特別支援教育コンダクターも新たに1名配置となるが、昨年度からの増額はいくらか。

「スクールカウンセラーは、1315万円。特別支援教育コンダクターは、新設で131万5千円。」
スクールカウンセラーは、1315万円。特別支援教育コンダクターは、新設で131万5千円。

「特別支援教育コンダクターの任用要件は。」
特別支援教育コンダクターの任用要件は。

「特別支援教育に関し専門知識、経験を有し、発達特性のある児童生徒の支援指導に精通した者。」
特別支援教育に関し専門知識、経験を有し、発達特性のある児童生徒の支援指導に精通した者。

「入学祝金支給事業について」
入学祝金支給事業について。

「対象者は。」
対象者は。

「4月1日に住所がある人。4月30日までに転入した人を含む。」
4月1日に住所がある人。4月30日までに転入した人を含む。

「インターロッキング改修工事。アスファルト、コンクリート改修工事。」
インターロッキング改修工事。アスファルト、コンクリート改修工事。

「弥富北中学校の長寿命化改良工事の内容は。」
弥富北中学校の長寿命化改良工事の内容は。

「外壁、屋根のクラック補修、防水塗装。電気、ガス等のライフレイン更新など。」
外壁、屋根のクラック補修、防水塗装。電気、ガス等のライフレイン更新など。

「白鳥コミュニティセンター管理運営事業について」
白鳥コミュニティセンター管理運営事業について。

「土地購入費とは。」
土地購入費とは。

「南側のグラウンド敷地の一部を購入。」
南側のグラウンド敷地の一部を購入。



▲白鳥コミュニティセンター

「各種スポーツ大会等委託料について」
各種スポーツ大会等委託料について。

3月定例会 議案等の賛否状況一覧（3月23日議決）

議案番号	議案名	議決結果	会 派 名														
			やとみ志政会	公明党	日本共産党	無党派	無党派	無党派	無党派	無党派	無党派	無党派	無党派	無党派	無党派		
			加藤克之	鈴木みどり	高橋八重典	堀岡敏喜	小久保照枝	那須英二	板倉克典	大原功	佐藤高清	三浦義光	平野広行	早川公二	江崎貴大	佐藤仁志	加藤明由
市長提出議案																	
議案第1号	令和5年度弥富市一般会計予算	可決	○	○	○	○	○	×	×	○	○	○	-	○	○	×	×
議案第2号	令和5年度弥富市土地取得特別会計予算	可決	○	○	○	○	○	○	○	○	○	○	-	○	○	○	○
議案第3号	令和5年度弥富市国民健康保険特別会計予算	可決	○	○	○	○	○	×	×	○	○	○	-	○	○	○	○
議案第4号	令和5年度弥富市後期高齢者医療特別会計予算	可決	○	○	○	○	○	×	×	○	○	○	-	○	○	○	○
議案第5号	令和5年度弥富市介護保険特別会計予算	可決	○	○	○	○	○	×	×	○	○	○	-	○	○	○	○
議案第6号	令和5年度弥富市下水道事業会計予算	可決	○	○	○	○	○	×	×	○	○	○	-	○	○	×	×
議案第7号	弥富市行政手続における特定の個人を識別するための番号の利用等に関する法律に基づく個人番号の利用に関する条例の一部改正について	可決	○	○	○	○	○	○	○	○	○	○	-	○	○	○	○
議案第8号	弥富市立保育所条例等の一部改正について	可決	○	○	○	○	○	○	○	○	○	○	-	○	○	○	○
議案第9号	弥富市家庭的保育事業等の設備及び運営に関する基準を定める条例の一部改正について	可決	○	○	○	○	○	○	○	○	○	○	-	○	○	○	○
議案第10号	弥富市放課後児童健全育成事業の設備及び運営に関する基準を定める条例の一部改正について	可決	○	○	○	○	○	○	○	○	○	○	-	○	○	○	○
議案第11号	弥富市特定教育・保育施設及び特定地域型保育事業の運営に関する基準を定める条例の一部改正について	可決	○	○	○	○	○	○	○	○	○	○	-	○	○	○	○
議案第12号	弥富市国民健康保険条例の一部改正について	可決	○	○	○	○	○	○	○	○	○	○	-	○	○	○	○
議案第13号	弥富市国民健康保険税条例の一部改正について	可決	○	○	○	○	○	×	×	○	○	○	-	○	○	○	○
議案第14号	市道の廃止について	可決	○	○	○	○	○	○	○	○	○	○	-	○	○	○	○
議案第15号	市道の認定について	可決	○	○	○	○	○	○	○	○	○	○	-	○	○	○	○
議案第16号	令和4年度弥富市一般会計補正予算（第13号）	可決	○	○	○	○	○	○	○	○	○	○	-	○	○	○	○
議案第17号	令和4年度弥富市後期高齢者医療特別会計補正予算（第2号）	可決	○	○	○	○	○	○	○	○	○	○	-	○	○	○	○
議案第18号	令和4年度弥富市介護保険特別会計補正予算（第3号）	可決	○	○	○	○	○	○	○	○	○	○	-	○	○	○	○
議員提出議案																	
発議第1号	弥富市議会の保有する個人情報の保護に関する条例の制定について	可決	○	○	○	○	○	○	○	○	○	○	-	○	○	○	○

賛否状況 ○：賛成 ×：反対 △：採決時退席 -：議長は採決に加わらない 欠：欠席

さらなるゴミ分別をお願い！ 議会広報編集特別委員会で取材しました。

日時：令和4年12月22日（木）
場所：海部地区環境事務組合 八穂クリーンセンター

海部地区環境事務組合は、海部津島4市2町1村で設立された地方公共団体の一部事務組合です。その傘下で鍋田干拓の一角にある八穂クリーンセンターは、平成14年に本格稼働して20年が経過しました。海部地区のゴミを一手に担い、リサイクル、発電、焼却灰の有効利用など総合的な処理施設であり、最新技術を導入し公害防止対策はもちろん地球環境・資源循環にも配慮しています。

初めて訪れる議員もいて、当センターの重要性、重大性を改めて感じさせる視察になりました。



八穂クリーンセンターにおいて、回収ゴミにリチウムイオンバッテリーが混入した発火事故が起きています。電池は適切な処理をお願いします。





ズバリ聞きます!!

一般質問

二次元コードを読み取っていただくと、各議員の一般質問が直接ご覧いただけます。ぜひご覧ください。

|| 市政を問う 12 議員が登壇

一般質問は、議員が市政全般に関して、執行機関にその執行状況や将来の方針、住民生活に密接に係わる事項などについて質問をすることをいいます。

議会だよりでは、質問と答弁を要約しています。

一般質問事項

議員名	件名	頁	議員名	件名	頁
那須英二	①給食費や学校環境を応援せよ ②危険な道路や歩道、公園の整備を	10	加藤克之	①防災対策の取組周知は	16
三浦義光	①これからの公共施設のあり方は ②弥富名古屋線の開通を見据えて	11	鈴木みどり	①ジェンダー平等の進捗状況は ②教育現場のジェンダー平等は	17
板倉克典	①不登校児童生徒への支援は ②不登校児童生徒への思いは	12	堀岡敏喜	①若者の声が届く市政を目指せ ②若者参画の全体構想を示せ	18
佐藤高清	①安全な農業揚水の確保を ②農業と少子高齢化の具体策は	13	江崎貴大	①弥富市の未来像は ②要支援者の避難行動は	19
高橋八重典	①将来に向け積極的な帰属活動を ②利活用素案を取組み	14	佐藤仁志	①災害時及び事前の危機管理を ②市民意識調査にどう向き合うか	20
小久保照枝	①「書かない市役所窓口」を ②高齢者の補聴器購入助成を	15	加藤明由	①基礎杭撤去は税金の無駄では ②公開討論会不参加が選挙戦略?	21

問 給食費や学校環境を応援せよ

答 安全で美味しい給食を提供する



那須 英二 議員 日本共産党弥富市議団

問 どのような理由で4つの小学校を1校にするのか。

答 教育部長 児童数の減少が顕著で、学区によっては40%を超える減少となるため。

問 人口を増やすという視点か。

答 市街化調整区域を住居系の市街化区域に編入し、人口を増加させることは考えていない。

問 スクールバスでの最長の送迎時間は。

答 1時間以内を目途に検討。

問 廃止した学校はどうか。

答 避難所を含め、庁内の各課横断的な場で検討を進めている。

問 クラス替えができないというが、少人数学級という視点はなのか。

答 市雇用の特別非常勤講師を有効に活用し、場面に応じた少人数での授業に努める。

問 児童クラブはどうなるか。

答 健康福祉部長 現在検討をしている。

問 給食費を値上げする理由は。

答 教育部長 食材費の高騰が続く中、安全で美味しい給食を提供するため。



問 給食費を無償化する考えは。

答 考えはない。

問 0〜2歳児の保育料の引き下げは。

答 健康福祉部長 考えていない。

問 土曜午後保育は、令和7年から実行できるのか。

答 実施していきたい。

問 「子育てするなら弥富市へ」を取り戻すための方策は。

答 市長 安全安心に子どもを産み育てられる体制を強化、維持する。

問	危険な道路や歩道、公園の整備を
答	緊急性の有無で判断していく

問 道路や公園に対して、アンケートの結果は。

答 建設部長 「道路・交通網の充実」に満足の方は36・6%、不満の方は30・8%。

問 市民の望む道路整備を把握しているか。

答 通学路安全推進会議や地元からの要望など、危険と思う箇所の意見等は聞いている。

問 整備は進んでいるか。

答 緊急性の高いところを早期に対応している。

問 国道155号の南進は。

答 第三環状線として愛知県が整備を進めている。

問 パディから生鮮館の歩道整備は。

答 着手の目処は立っていない。

問 JR弥富駅西側踏切の南側道路の整備は。

答 現状の幅員を変えていくことは難しい。

問 前ヶ須に公園の計画は。

答 開発が進んだ既成市街地においては、整備の予定はない。



▲南前新田交差点西

【その他の質問】
「平和宣言都市の市長としてどう思っているか」

問 これからの公共施設のあり方は

答 予約システムを構築していく

三浦 義光 議員 無会派



○改めて、本市公共施設の現状と将来の見通しについて、以下を問う。

問 小中学校以外の、弥富市公共施設再配置計画の進捗は。

答 (財政課長) 令和4年度は、旧歴史民俗資料館解体工事、十四山公民館の講堂を除く機能を他施設へ複合化。

問 産業会館の解体時期は。

答 (総務部長) 決まり次第報告する。

問 農村環境改善センター、農村多目的センターの今後は。

答 (建設部長) 令和12年頃に貸室機能は他の施設へ統合し、建物は解体する計画だが、その時期を早められないか事前相談を行っている。

問 公共施設の利用料適正化に関する方針の現状は。

答 (財政課長) 方針の見直しはしていない。

問 分かりづらい公共施設の担当所管は。

答 (総務部長) 武道場は生涯学習課。農業振興施設、産業会館は産業振興課。その他は、各施設が所管。

問 利用料の支払い方法に違いがあるが、現状は。

答 申請窓口で現金支払いできるように準備中。

問 市長総括を。

答 (市長) 今後は公共施設予約システムを構築し、現金の取り扱いをなくしていく。

○弥富名古屋線の開通を見据え、周辺市道の整備に関して、以下を問う。

問 市道鎌倉308号線の歩道設置状況は。

答 (建設部長) 予備設計を済ませ、5年度に橋梁部分の詳細設計に向けた予算を計上。

問 海部土地改良区会館東側丁字路の安全性は。

答 県は減速を促す安全対策をすること。市道側にも何らかの対策を検討。

問 近鉄三百島踏切の改善は。

答 事業実施のめどが立っていない。

問 弥富通線が都市計画道路から外れた理由は。

答 愛知県都市計画道路見直し方針に基づき検証した結果、当該路線を廃止して

も円滑な交通処理が可能なため。

問 その後、弥富通線の調査結果は。

答 板柵土留めの設置、一部の用地測量及び買収の費用を、5年度予算案として計上。

問 市長総括を。

答 (市長) 弥富名古屋線とつながり、国道1号に抜ける場合など、大変便利になると考えている。



▲産業会館

問 弥富名古屋線の開通を見据えて

答 周辺の交通環境を整えていく



▲JR鎌倉踏切

板倉 克典 議員

日本共産党弥富市議団



問 不登校児童生徒への支援は

答 本人に応じた指導支援を行う

問 令和元年度と4年度の
不登校児童生徒数は。

答 (教育部長) 令和元年度
3月末、69人。令和4年度
1月末、100人

問 不登校児童生徒の給食
費徴収は。

答 保護者と欠食届の提出
を相談し対応。

問 保健室登校、別室登校
などの出席判断は、全小中
学校で統一されているか。

答 文部科学省の通達を基
に統一されている。

問 不登校児童生徒の状態
を、どのように捉え考えて
いるか。

答 (教育部長) 小・中学校と
も増加傾向にある。

中1では、前年の小6時
より人数が多くなりがち
で、未然防止の取組みが重
要になる。

スクールカウンセラー、
スーパーバイザー、スクー
ルソーシャルワーカー、そ
して特別支援教育コンダク
ターなども連携し、多面
的な支援を進めていく。



▲アクティブ



▲鍋田支所2階にある「アクティブ」

問 不登校児童生徒へ
の思いは

答 見守りつつ支援を
続けていく

問 令和元年度と4年度の
適応指導教室アクティブに
通う児童生徒数は。

答 (教育部長) 令和元年度
3月末、25人。4年度1月
末、27人。

問 二つ目のアクティブを
設置する考えは。

答 考えていない。

問 アクティブのある鍋田
支所は解体予定だが、その
後どこで運営予定か。

答 他施設との複合利用を
検討。

問 指導員を増員する考え
は。

答 在籍者数を注視し、現
場指導員と連携し適切に配
置していく。

問 市の運営するアクティ
ブとは別に、フリースクワ
ー等があるが市の認識は。

答 開設日の限定や送迎、

学習アプリの活用、少人数
で活動など特徴があり、学
びの場の選択肢の一つとし
て認識している。

問 不登校児童生徒にフ
リースクールの存在を伝え
ているか。

答 相談があった場合に、
学びの場の一つとして紹介
している。

問 市内フリースクール団
体、あるいはフリースクワ
ーに通う児童生徒に独自の
補助をする考えは。

答 検討していない。

問 不登校児童生徒の状況
に応じた支援をしていく考
えを。

答 (教育部長) 主体的に社会
的自立や学校復帰に向かう
よう見守りつつ、不登校の
きっかけや継続理由に応じ
て支援をしていく。



佐藤 高清 議員

無会派

問 安全な農業揚水の確保を

答 石綿管の入れ替えで担保

問 水資源機構宮木曾川用水濃尾第二施設改築事業・県営地盤沈下対策事業・木曾川用水2期地区の概要は。

答 (市長) 機構宮・県営で、老朽化した多くの石綿管が使用されている管路は、健康被害が懸念されている。揚水機場は、故障が頻発しているため早急な対策が求められている。令和4年度から18年度にかけ改修を行う。

問 機構宮木曾川用水濃尾第二施設改築事業の事業費は。

答 2市1町1村で、支線水路17路線64km、揚水機場22機場で350億円。

問 対象施設は。

答 10路線41km、11機場、受益面積約1500ha。

問 本市事業割合は。

答 支線水路事業費約64%、揚水機場事業費約51%。

問 県営地盤沈下対策事業・木曾川用水2期地区の事業費は。

答 3市1町で、支線水路3路線13km、揚水機場12機場で178億円。

問 本市対象施設は。

答 市江支線2km、4機場、受益面積約79ha。

問 本市事業割合は。

答 市江支線事業費約24%、両事業の本市負担総額は、令和4年度時点で11億円。



▲石綿管入れ替え工事

問 農業と少子高齢化の具体策は

答 地域資源発掘と土地利用を検討

問 農地や水路保全、祭りや伝統文化継承など集落活動の衰退をどう考えるか。

答 (市長) コロナ禍によりコミュニケーション組織が縮小傾向にあることへの懸念をしている所で、基幹産業である農業の経営強化と子育て環境の充実等によりコミュニケーションの活性化に取り組む。

問 本年4月1日から、農地法の一部改正による農地取得のメリットとデメリットは。

答 (産業振興課長) メリットは、多様な人材による農地取得が容易になる。

デメリットは、農地生産目的外の取得が懸念される。

問 デマンド型乗合サービス実証実験の実施に向けての決意は。

答 (市長) 毎年100人超の免許返納もあることから、まず南部ルートエリアで本年6月から半年間実証実験を行い、一人でも多くの市民に新しい移動手段を体験してもらい、本格導入に向け移行できるよう努める。



問 将来に向け積極的な帰属活動を

答 積極的に関わっていく



高橋 八重典 議員 やとみ志政会

○名古屋港ポートアイランドの認識と帰属について以下を問う。

問 土砂処分場として境界を迎える認識は。

答 (総務部長) 2020年代前半には受け入れ限界に達する見込み。

問 新土砂処分場決定の認識は。

答 令和4年2月から護岸工事に着手していることを認識。

問 帰属がない認識は。

答 関係市村で協議すべきもので、まだ協議に至っていない。

問 本市としての状況分析と将来戦略は。

答 名古屋港管理組合や関係市村と議論していかなければならない。



▲名古屋港ポートアイランド

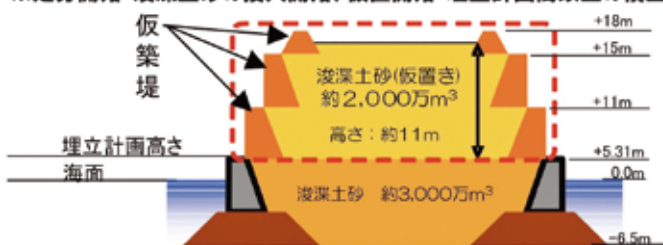
問 関係自治体(4市1村)を市長は、本市主導でまとめていく気持ちを持っているか。

答 (市長) 協議の場が出来たら本市の主張を訴えていく。

問 市側と市議会は、共通認識を持ち取組むべきでは。

答 (総務部長) 情報共有しながら共に取り組んでいきたい。

※処分開始: 浚渫土砂の投入開始、仮置開始: 埋立計画高以上の積上げを開始



問 利活用素案を取組め

答 本市の主張を訴えていく

○名古屋港管理組合が示す「ポートアイランドの利活用素案」から以下を問う。

問 物流機能イメージでの名古屋西部地区背後地利用の位置づけの率直な感想は。

答 (市長) チャンスが生まれると考えている。

問 産業機能イメージの中で「新産業拠点の形成を目指す」としているが本市の捉え方は。

答 (総務部長) 本市の更なる発展につながると考える。

問 現段階で、本市にとって何がベストで、利活用に何を描くか。

答 国・県・名古屋港管理組合等と連携や意見交換を行っている。

問 ポートアイランドの帰属と利活用の総括を。

答 (市長) 関係市村などと協議の場が出来たら、本市の未来につながるよう意見を述べていく。



▲新土砂処分場(セントレア)



小久保 照枝 議員
公明党

問 「書かない市役所窓口」を

答 オンライン市役所窓口を目指す



▲市役所1階

問 1か月にどれほどの書類申請があるか。

答 (市民生活部長) 令和4年中の申請数は、市民課において多い月で約3180件、少ない月で約2120件。

問 保険年金課において多い月で約870件、少ない月で約640件。

問 高齢者や視覚障がい者、外国人への読み書きサービス等には、どのくらいの時間が費やされるのか。

答 来庁者の目的や申請内容が異なることから、対応する時間は様々。

問 「書かない窓口」サービスに繋がる専用システムを導入する考えは。

答 (総務部長) 部局横断的に関係各課が集まり、導入方法や時期について本市に合う先進事例を研究。

問 市長総括を。

答 (市長) 将来的には、公共施設予約システムや自宅

で申請できる「オンライン24時間市役所窓口」など、市民の利便性向上に努める。

問 高齢者の補聴器購入助成を

答 障がい福祉制度にて支援

問 加齢性難聴対策として補聴器購入助成ができないか。

答 現時点では難しい。

問 市長の見解は。

答 (市長) 補聴器の購入助成については、高齢者福祉障がい者福祉の分野において、より必要度の高い人に対して障がい福祉制度にて支援を行っており、これに該当しない軽度及び中等度の人に対する助成制度については、現時点では難しい。



【その他の質問】

問 加齢性難聴対策の取り組みは。

答 身体障がい者手帳の交付対象とならない軽度・中等度の難聴児には補聴器購入の助成を行っているが、加齢性難聴に対する取り組みは行っていない。

「終活支援への取り組みを」

加藤 克之 議員

やとみ志政会



問 防災対策の取組周知は

答 各種訓練で意識向上に努める

問 令和4年度に防災訓練を開催した地区の件数は。

答 (防災課長) 18件。

問 どのような訓練内容だったか。

答 主に避難誘導訓練、要救護者搬送訓練、応急処置訓練、初期消火訓練、消火栓放水訓練、炊き出し訓練、救命ボート訓練、緊急時避難場所への避難訓練などを実施。

問 防災ワークショップを開催した効果と今後の取り組みは。

答 「災害時の避難所運営方法」をテーマに実施。内容を3月末に、ユーチューブで配信予定。

問 建物施設がない所(ブランド、公園など)でのAED対応は。

答 市内は、事前にコンビニ二エンスストアの位置を把握。市外は、「日本全国AEDマップ」で事前把握。

問 本市として停電時の対処と取り組みは。

答 停電時に限らず災害に備え、携帯ラジオ、懐中電灯、モバイルバッテリーなどを準備するよう啓発。

問 市長総括を。

答 (市長) 昨年11月に、本市災害対策本部と現地情報連絡員との連携強化を目的に「リエゾン連携訓練」を実施。来年度は県が実施する「被災自治体支援活動訓練」に併せて本市の「リエゾン連携訓練」を合同で実施する予定。



▲防災ワークショップの様子



▲防災出前講座の様子



鈴木 みどり 議員
やとみ志政会

問 ジェンダー平等の進捗状況は

答 意識や取組が広まってきている



▲SDGsの17の目標

○行政委員会について以下を問う。

問 女性が参加していない委員会は。

答 〔市民生活部長〕令和4年4月1日時点で、公平委員会、監査委員、固定資産評価審査委員会。

問 女性登用している委員会はいつからか。

答 選挙管理委員会は平成20年、農業委員会は平成21年、教育委員会は平成23年から登用している。

問 女性登用のきっかけは。

答 男女共同参画施策の進捗が、国県などで示されたことなど影響している。

○行政について以下を問う。

問 すべての委員会に女性を登用すべきでは。

答 積極的な登用に努める。

問 女性管理職の割合目標と達成率は。

答 〔総務部長〕管理的地位の女性割合を11%以上、課長補佐級の女性割合を40%以上にする。4年度の管理的地位の女性割合は5.6%、課長補佐級の女性割合は25%。

問 ジェンダー平等に関する研修が必要では。

答 新規採用職員研修や階層別研修課程で実施。

問 すべての審議会に女性を登用すべきでは。

答 〔市民生活部長〕「審議会等委員への女性登用推進方策」の要綱を活用し、女性委員比率の目標値達成に向け取組む。

問 ホームページに女性相談窓口を載せるべきでは。

答 〔教育部長〕初任者研修、2年目・3年目、中堅者研修などの法定研修や教務主任、教頭、校長研修などの機会に実施。

答 〔健康福祉部長〕他自治体を参考に、掲載していく。

問 セクシャルハラスメントやDVの年間相談数は。

答 令和4年度、DV相談は現在10人から延べ72件の相談。セクハラ相談はなし。

問	教育現場のジェンダー平等は
答	学校では人権研修を実施

問 男女混合名簿の導入は。

答 令和5年度から全小中学校に導入するよう準備を進めている。

問 児童生徒に対する呼び方は。

答 教育長から校長会にて「さん」が適切である旨の指示が出ている。

問 市長総括を。

答 〔市長〕個人としての人権が尊重され、その人らしく輝けるまちづくりを目指していく。



堀岡 敏喜 議員 公明党



問 若者の声が届く市政を目指せ

答 若者の意見を取り入れていく

問 現状での小中学校における相談体制は。

答 (教育部長) スクールカウンセラーを中心に養護教諭、担任が連携している。

問 相談に対し、改善のために校内で共有した事例等はあるか。

答 言葉によるいじめの場合、当事者双方の話を聞き、何げない言葉の中に相手を傷つける恐れがあることを、全校集会で子ども達に伝え指導している。

問 小中学校での主権者教育の実情は。

答 小学校6年生では、実践することで必要な知識を蓄え、主権者として必要な資質を育む教育。中学校では、他者と協働しながら解決しようとする資質・能力を育む教育を

行っている。

問 主権者教育は義務教育期間で行うべきと考えるが、市の見解は。

答 小中学校における主権者教育が重要。

問 子ども基本法第11条に「子どもの意見反映は義務である」とあるが、市の認識と対応は。

答 (総務部長) 子どもの最善の利益を実現する観点から、施策への反映について判断する。

問 現状で児童生徒を含む若者が意見を発する機会はあるか。

答 第2次弥富市総合計画後期基本計画において、中学2年生を対象としたアンケート調査や、市内外に住む大学生にワークショップへ参加してもらい、若者の

意見も取り入れながら進めている。

問 若者参画の全体構想を示せ

答 第2次弥富市総合計画の中で策定

答 (教育部長) 高校生に政治や地方行政への関心を高めてもらい、皆で考え学び合える機会を持つことが出来たことは大変意義深い。

問 若者の声を市政に活かすための全体構想は。

答 (総務部長) 第2次弥富市総合計画後期基本計画で、子どもや若者がまじりくりに対し、自由な発想で意見を言える場を提供できるように策定する。

問 弥富市高校生議会の目的と評価は。

問 若者の政治参画を促す事業施策は。

答 先進自治体を参考に調査研究していく。

問 若者の声が届く市政への市長の見解は。

答 (市長) 若者が自ら考え、主体的に行動し、活躍できるまちの実現を目指していく。



▲鯖江市「JK課プロジェクト」



▲新城市「若者議会」HP

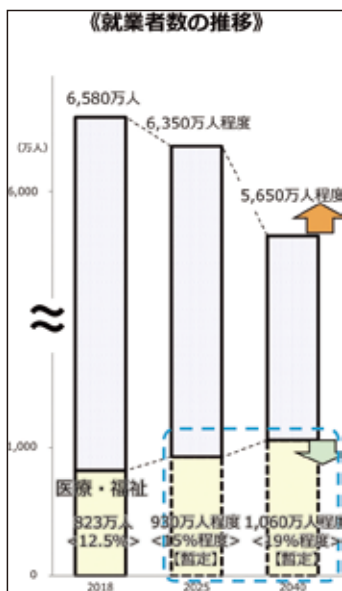




江崎 貴大 議員
無会派

問 弥富市の未来像は

答 市民の声を聴き共に創っていく



▲厚生労働省の資料より

問 20年後の本市が目指すべき姿は。

答 (市長) 「デジタル社会と暮らしやすさの調和のとれた弥富市」など3つの未来像。

問 高齢者人口がピークを迎える2040年代初頭への対策は。

答 生涯現役で活躍できる社会を目指す。

問 生産人口が減少する2040年代初頭への対策は。

答 AIやロボティクスの力を借りて、持続的なサービスを提供する。

問 二十歳の集いでの意見交換会で、どのような声を聴いたか。政策への反映は。

答 (教育部長) コロナ禍で時間がつくれなかった。実行委員会と意見交換会を予定。

問 市長の描く4年後の弥富市の目指すべき姿は。

答 (市長) 市民の声をしっかりと聴き、共に創る。

問 令和5年度当初予算案での進捗状況は。

答 公約とした7つの取組みの内で、すぐにスタートできる5つは当初予算案に計上。

問 進捗管理はどのようにするのか。

答 主要事業に位置付け、成果指標で管理。

問 避難行動要支援者名簿は、どの程度登録が進んでいるか。

答 (健康福祉部長) 2022年2人が登録。

問 透析患者の発災時の行動は。

答 身の安全を確保し、近隣避難所へ避難。

問 災害時において、市民が透析できる拠点病院はどこか。

答 海南病院と津島市民病院。

問 拠点病院における、災害時の受け入れ、電気通信の供給状況、水の確保等はどうか。

答 運営体制8項目、施設及び整備12項目の要件を満たすことが必要。

問 避難所での医療的措置が必要な人への対応は。

答 (総務部長) 必要に応じて医療対応できる病院へ搬送する。

問 透析患者が透析する手段の確保は。

答 まずは自身で通院施設と連絡し、困難な場合は、災害対策本部で対応。

問 避難所から透析治療のできる病院への移動方法はあるか。

答 家族等が移送。不可なら災害対策本部が搬送方法を協議、検討。

問 広域避難をするための協定等事前の準備状況は。

答 令和3年1月、日進市の愛知学院大学と「浸水時における広域避難に関する協定」を締結。



▲愛知学院大学への広域避難訓練

問 災害時及び事前の危機管理を

答 受援体制の強化に努める



佐藤 仁志 議員 無会派



震度6強の地震が襲えば、昭和56年以前の基準で建てられた住宅の大半が倒壊の危険性



北上川の堤防で川が見えなかった
北上川を相上した津波が襲った
石巻市立大川小学校

問 「木曾三川下流部広域避難実現プロジェクト」を避難計画にどのように生かすか。

答 (市長) 安全かつ迅速に広域避難できるよう努める。

問 いつまでに広域避難の計画を完成させる決意か。

答 8市町村のみでは解決できない課題が多く、国、県とも連携し広域避難を進めていく。

問 南海トラフ地震に対する、本市のウィークポイントへの対応は。

答 国、県や企業、ボランティア等の応援を最大限活用することが重要で、受援体制の強化に努めている。

問 災害対策本部長として、部下にどのような方針を示すか。

答 人命救助、被害拡大の軽減など、災害状況に応じて迅速に方針を示す。

問 日ごろ部下にどのような対応を指示しているのか。

答 すぐ行動を起こせるよう、地域防災計画、BCPの確認を指示。

問 職員の育成は。

答 各種資機材の操作訓練や避難訓練等を実施。

問 古い木造住宅が密集した地域は、行政の調査や組織的な支援が必要ではないか。

答 市が調査する考えはない。引き続き補助金等の活用を周知。

問 市民意識調査にどう向き合うか

答 審議会に諮り、基本計画に反映

問 市民意識調査アンケートの結果に対してどのように分析しているか。

答 (市長) 市政に対する満足度・重要度の評価などの集計を行った。

問 意見に対し、組織としてどのような対応をしているか。

答 各課からの意見を踏まえ、総合計画審議会に諮り、後期基本計画に反映する。

問 意見欄に「市民の質問にきちんと答えられない」とあるが、市長の考えは。

答 丁寧に説明している。今後とも丁寧に説明責任を果たす。

問 副市長が行政の経験者として考える、本市の組織等の問題点は。

答 (副市長) 現状の事務分掌及び事務分担の再確認や、各課における人員を確保し、カバーできる環境を作るための検討が課題。

問 何か対応を考えているか。

答 事務の効率化に重点を置き、組織や事務の集約を図り、市民が利用しやすい組織となるよう検討。

問 副市長の選任は公募という選択もあるが、市長の考えは。

答 (市長) 現時点で検討していない。



加藤 明由 議員
無会派

問 基礎杭撤去は税金の無駄では

答 跡地利用目的に応じて必要



▲JA会館跡地

問 駅前広場を整備するのに、地中の基礎杭まで撤去する必要があるか。

答 (都市整備課長) 建物に付随する基礎杭の撤去費用は、解体工事費に積算し補償している。

問 市民プール解体時の基礎杭撤去の有無と理由は。

答 地盤への影響を想定し撤去せず、跡地利用に合わせ必要に応じ撤去の予定。

問 歴史民俗資料館解体時の基礎杭撤去の有無と理由は。

答 撤去による地盤への影響と、近隣への影響を配慮し撤去はしていない。

問 商工会館西の市道内に基礎杭18本が残っているが、問題ないのか。

答 (土木課長) 将来支障になると判明した場合、事業内容により周辺環境を考慮し工法を検討する。

問 今後、公共施設解体の際、基礎杭の撤去は行いつのか。

答 (総務部長) その都度、施設の構造や跡地活用方法などにより判断する。

問 駅前整備の理由に「賑わいの創出」と、あるが建築物の予定は。

答 (市長) 他の施設を建設する等の大きな変更はない。

問 基礎杭撤去は無駄な税金支出と考えないか。

答 駅前広場整備に支障があるなどの理由により、総合的に判断して必要な支出。



▲JA会館跡地

問 公開討論会不参加が選挙戦略？

答 不当に参加義務を課すものではない

一般社団法人海部津島青年会議所主催

公開討論会

4月7日(木) 14:00~
あま市長選挙に伴う立候補予定者
あま市公開討論会

4月12日(火) 14:00~
津島市長選挙に伴う立候補予定者
津島市公開討論会

クローバーTVにて生放送
+YouTubeにて配信

一般社団法人海部津島青年会議所
〒496-4044 愛知県津島市立花町4-144 津島商業会館2F
0567-25-7912

問 海部津島青年会議所主催の公開討論会を断つた理由は。

答 (市長) 個々で判断する中で選択した。

問 市長は、公開討論会に出ないことを「選挙戦略」と答弁した真意について以下を問う。

問 あま市、津島市では公開討論会が行われたことを知っていたか。

答 承知している。

問 公開討論会への参加は候補者の自由であると考えるか。

答 公開討論会の基本原則は、立候補予定者の意思に基づくもので、不当に参加義務を課すものではない。

問 公開討論会を制度化し、条例提案をしないか。

答 考えていない。

弥富市議会SNS等のご案内

弥富市議会では、皆様に議会の模様をお伝えするために、
Facebook、Twitter、YouTube、ホームページで情報を発信しています。
是非ご活用いただき、スマホ等でご覧ください。

弥富市議会ホームページ

Q 弥富市議会



公式 Facebook ページ

Q @yatomishigikai



公式 Twitter アカウント

Q @gikai6



公式 YouTube チャンネル

Q 弥富市議会



6月定例会の開催日程(予定)

期日	日程	ケーブル テレビ中継 放映予定	インター ネット 配信予定
5月23日(火)	本会議(議案説明など)	—	○
6月8日(木)	本会議(一般質問)	○	○
9日(金)	本会議(一般質問)	○	○
12日(月)	本会議(議案質疑)	—	○
15日(木)	総務建設委員会	—	○
16日(金)	厚生文教委員会	—	○
19日(月)	予算決算委員会	—	○
20日(火)	委員会予備日	—	○
23日(金)	本会議(委員長報告・討論・採決)	—	○

◆ケーブルテレビ中継

午前10時～会議終了まで(録画放映は当日午後7時～放映予定)

◆インターネット配信

開催後、おおよそ10日後より配信予定

※日程は、変更になる場合もありますのでご了承ください。

表紙の説明



市の木は桜であります。

万葉集や古今和歌集でも詠まれているほど、古くから日本で愛され続けてきた花です。

今や世界でも有名になり、様々な100種類以上の桜がある中、昭和38年以来咲き続けているソメイヨシノが、今回はさらにバージョンアップして、筏川桜並木(総合社会教育センター南)にて夜桜ライトアップで美しい夜景を輝かせていました。

※今年のライトアップは4月9日で終了しています。