



まちの情報オアシス

弥富市
Yatomi City

YATOMI

2023
9
No.210

広 報 や と み



10/1
(日)

秋の
イベント大作戦!!

催し物

食

健康

contents

03 YATOMIスポーツフェスティバル

04 **特集**

秋の **催し物** **食** **健康**

イベント大作戦!!

06 大雨・台風に合わせて今すぐ確認を!

08 事前避難について理解しましょう

10 まちの話題

12 **教育の広場**

広島研修

歴史民俗資料館

14 やとみ歴史探訪

市長の部屋

15 行事予定カレンダー

16 子どもは宝 やとみのたから

来て見て遊んで 白鳥児童館

17 SUKUSUKUPLAZA

18 暮らしの情報

27 図書館だより

28 スポーツNEWS

29 保健センターだより

問い合わせ先(市外局番 0567)

市役所 ☎65-1111 ☎67-4011
(弥富市前ケ須町南本田 335 番地)

- 1階 市民課、保険年金課、福祉課
介護高齢課、児童課、会計課
- 2階 税務課、収納課、環境課、産業振興課
土木課、都市整備課、下水道課
- 3階 健康推進課
(保健センター・子育て世代包括支援センター)
- 4階 総務課、財政課、人事秘書課、企画政策課
防災課、市民協働課、学校教育課
- 5階 議場および議会事務局、監査委員事務局
- 6階 議会傍聴席、展望休憩スペース

弥富まちなか交流館(市役所本庁舎南側)(月曜休館)
(弥富市前ケ須町南本田 347 番地)

- 1階 観光課(☎65-1106)(☎65-4355)
歴史民俗資料館(☎65-4355)(☎65-4355)
- 2階 図書館(☎65-1117)(☎66-1038)

十四山支所 ☎52-2111 ☎52-3276
(弥富市神戸三丁目 25 番地)

- 1階 十四山支所 支所グループ

総合社会教育センター(月曜休館)
☎65-0002 ☎65-1777
(弥富市前ケ須町野方 802 番地 20)

- 1階 生涯学習課

各種施設

- 鍋田支所 ☎68-8001
 - 総合福祉センター ☎65-8103
 - 十四山総合福祉センター ☎52-3800
 - いこいの里 ☎69-1600(日・月曜、祝日休館)
 - TKE スポーツセンター ☎52-2110(月曜休館)
 - 白鳥コミュニティセンター ☎67-6021(月曜休館)
 - 南部コミュニティセンター ☎68-3919(月曜休館)
 - 同報無線確認電話 ☎65-8517
- ※臨時放送の確認ができます。

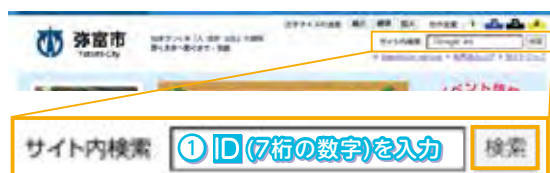
今月の納税など

- 国民健康保険税 3期
 - 後期高齢者医療保険料 3期
 - 介護保険料 3期
- 《納期限：10月2日(月)》

市の人口 と 世帯数

人口 43,779人(+25)
男 21,936人(+26)
女 21,843人(-1)
世帯 18,735 (+25)
(令和5年8月1日現在)

各記事に掲載の **ID** (7桁の数字)を、
市ホームページ右上の に
入力すると、該当記事の **リンク**が表示されます



② 検索をクリック

今月の表紙

今月の表紙は、7月25日(火)に桜保育所で行われた夏まつりの様子です。太鼓を囲んでの盆踊りや、ヨーヨーすくい、ボールの的当てゲームなどいろいろな催しを暑さにも負けることなく、思いっきり楽しむことができました。

また、このイベントでは市の特産品である「弥富金魚」を知ってもらうために提供いただいた金魚すくいもあり、泳ぐ金魚を夢中になってすくう姿も見られました。



YATOMI スポーツフェスティバル



とき 10月14日(土)(少雨決行)
午前10時～

ところ 総合社会教育センター

参加無料

イベントスケジュール

小学生向けイベント

○**スポーツ能力測定会(要申し込み)** 一般社団法人スポーツ能力発見協会

とき 午前10時～午後4時 **ところ** 2階 アリーナ

定員 90人程度(定員を超えた場合は抽選) **申込期限** 9月29日(金)

対象者 市内在住・在学の小学1年生から3年生まで

申し込みはこちら



○**スポーツ体験会** 市スポーツ少年団本部・市なぎなた連盟

とき 午前10時30分～午後3時 **ところ** 1階 第1武道場・2階 アリーナ・市民グラウンド

種目 軟式野球・サッカー・バレーボール・なぎなた(予定)

全年齢向けイベント

○**ニュースポーツ体験会** 市スポーツ推進委員会・愛知大学

とき 午前10時～午後3時 **ところ** 1階 第1多目的室、第2武道場

○**パラスポーツ体験会** 吉村 正年(車いすマラソン)

とき 午前10時～午後3時 **ところ** 2階 アリーナ

高齢者向けイベント

○**健康測定会**

▶ 明治安田生命

とき 午前10時～午後3時

ところ 1階 ロビー

○**50代からの姿勢と移動能力変化をチェックしよう!**

▶ みなとも(株式会社ウェルループ)

とき 午前10時～午後3時

ところ 1階 公民館ホール

○**キッチンカー**

▶ ヤトミKCクラブ(市商工会)

とき 午前10時～午後3時

ところ 文化広場

注意事項

※スポーツ能力測定会は、別途お申し込みが必要となります。

その他イベントにつきましては、申し込み不要です。

※予告なくイベント内容を変更することがあります。

※災害などによりイベントを急ぎょ中止する場合があります。

中止決定は市ホームページ、市教育委員会公式X(旧ツイッター)でお知らせします。

市ホームページ



X(旧ツイッター)



問 市役所生涯学習課(総合社会教育センター)

10/1
(日)

秋の

催し物

食

健康

イベント大作戦!!

今年の秋は、『健康』『食』『催し』の3 イベントを市役所周辺で10月1日(日)に同時開催します。この機会にご自身の健康をチェックし、AQUAで心癒され、商工会キッチンカーでお腹も満たし、有意義な一日を過ごしてみたいかがですか。



開催場所



催し物

① まちなか交流館

YaToMiAQUA 1周年 (やとみの金魚観に来て大作戦!!)

9:00 ~ 15:00

YaToMiAQUA オープン1周年記念イベント開催

- ・金魚すくい(有料) ・ペットボトルで水槽づくり(有料)
- ・金魚の絵付け(有料) ・1周年記念ポイづくり(無料)

問 市役所観光課(弥富市観光協会) 〒498-0017 弥富市前ヶ須町南本田 347 番地 ☎65-1106(月曜日休館)



食

② 産業会館

ヤトミKCクラブお披露目会

10:00 ~ 15:00

弥富市商工会員によるキッチンカークラブが発足し、地域で活躍します。ぜひ食べに来てください。

- 品目
- ・きんちゃんカステラ ・やきそば ・牛串 ・たこ焼き
 - ・タコス ・クレープ etc

問 弥富市商工会 〒498-0027 弥富市綱浦町南前新田 111 番地 ☎65-3100(平日午前9時~午後5時)



③市役所 1階・3階 保健センター

やとみ健康セミナー

～毎日の食に感謝し、運動を楽しみ、規則正しい生活を～



9:30～15:00

参加無料 | 予約申し込み 9月11日(月)午前8時30分～

糖尿病予防教室

糖尿病とは

糖尿病に関することについて

医師・各専門スタッフが詳しく説明

講師

JA 愛知厚生連海南病院
糖尿病・内分泌内科 代表部長
医師 小澤 由治 先生

とき

14:00～15:00

ところ

3階 大会議室

定員

30人

要予約



歯科教室

0歳からの歯と口の育ち

赤ちゃんのお口の機能を診ます

講師

弥富デンタルクリニック
院長 篠田 耕伸 先生

とき

10:00～11:30

ところ

3階 保健センター

対象者

0歳児とその保護者

定員

先着 12組

要予約



測定コーナー

明治安田生命

骨密度測定・

脳年齢測定・ベジチェック

ところ

1階 市民プラザ

予約
不要

栄養コーナー

中北薬品

管理栄養士による栄養相談・
栄養情報コーナー

ところ

3階 市民協働スペース

入場
自由

運動コーナー

音浴ヨガ

生演奏サウンドヒーリングを

聴きながら行うヨガ

音楽に癒されながらヨガをしてみませんか。

とき

①10:00 ②11:15
③13:00 ④14:15
※45分程度

ところ

3階 保健センター

定員

各20人

予約
優先

オリーブ協議会

手作りお菓子の配布

とき

12:00～

ところ

1階 正面中央スペース

メニュー

- 低脂肪・低カロリーの
パウンドケーキ
- 地元のトマトを使った
チーズビスケット、
ジャム

数量
限定

1階正面 中央スペース

- 日本赤十字社・弥富ライオンズクラブ 献血コーナー
- 愛西断酒会 アルコールパッチテストコーナー
- 津島海部薬剤師会 お薬相談コーナー

市ホームページ



※災害や感染症などの拡大により変更となる場合があります。ご了承ください。

申・問 市役所健康推進課(内線 7043～7045)



大雨・台風に向けて今すぐ確認を！

毎年9月、10月は台風の影響などで浸水、洪水などの自然災害が発生しやすくなります。災害が起こっても冷静な対処ができるよう、事前に準備や確認をしておきましょう。

1. 防災情報（気象情報、避難行動情報、避難所開設状況など）を早めに入手してください

テレビ	L字放送やdボタン、クローバーテレビ映像のテロップで確認できます。
ラジオ	エフエムななみ(FM77.3MHz)ではこの地域に特化した情報を提供しています。
防災行政無線 (同報無線)	防災情報などをお知らせします。直近の内容を「☎65-8517」で確認できます。 ※通話料金は自己負担となります。
安全・防災メール	市が行うメールによる防災情報配信サービスです。市外でも受信できます。(事前登録必要)
緊急速報メール	災害などの緊急時に、市内基地局エリアに存在する対応携帯電話に一斉配信するサービスです。配信時にエリア内にいる市外からの通勤者などへも情報配信されます。(事前登録不要)
その他	防災アプリ、広報車両、消防団による避難広報、市ホームページ、市公式LINE、近隣の方との声掛け、高齢者などの避難行動要支援者の方を対象にした電話、ファクスでの避難情報配信(事前登録必要)

2. 避難情報について

警戒レベル (洪水・土砂災害)	状況	市民の行動	避難行動を促す情報
警戒 レベル 5 <small>既に災害が発生している状況です</small>	災害が発生 または切迫	命の危険、 直ちに安全確保	緊急安全確保
~~~~~ <警戒レベル4までに必ず避難！> ~~~~~			
警戒 レベル <b>4</b>	災害発生の 恐れが高い	危険な場所から 全員避難	避難指示
警戒 レベル <b>3</b>	災害発生の 恐れがある	危険な場所から 高齢者らは避難	高齢者等避難
警戒 レベル <b>2</b>	気象状況悪化	避難に備え、 ハザードマップにより 自らの避難行動を確認	洪水注意報、 大雨注意報など
警戒 レベル <b>1</b>	今後気象状況 悪化の恐れ	最新情報に 注意するなど 災害への心構えを 高める	早期注意情報 (警報級の可能性)






市が、災害の恐れがあり避難が必要と判断した場合は、避難情報(警戒レベル3以上)を発令し、防災行政無線や広報車、安全・防災メール、緊急速報メール、市ホームページ、市公式LINE、防災情報X(旧ツイッター)などを通じて市民の皆さんにお伝えします。

※避難情報(警戒レベル3以上)が発令される前でも、自主的に判断して、早めの避難を心がけましょう。

**安全・防災メール**

フィーチャーフォン ▶  スマートフォン ▶ 

**市公式LINE** 

**防災情報 X (旧ツイッター)** 

### 3. 避難行動について

避難される際は、次の点を考慮し、避難行動を取りましょう。

● **自分の住んでいる場所が避難の必要がある場所か確認する**

市では、国、愛知県、気象庁と連携を取り、気象情報に注視しながら、命に危険が及ぶ場合には、いち早く避難情報を発令し、皆さんに避難をお願いします。

避難情報を発令した場合には、市内の避難所を随時開設しますが、自宅の2階へ避難(垂直避難)することも大変有効となります。

● **親戚や知人の家などへの避難が可能か確認する**

市が指定した避難所だけでなく、災害の危険のない親戚や友人・知人の家などへの避難も検討してください。

### 4. 避難時の必要な物の持参

避難所については、市においても可能な限り生活環境が整うよう努めてまいります。市の備蓄品には限りがありますので、可能な限り必要な物は各自持参してください。

● **持参していただきたい物**

- ・マスク(タオルなど)
- ・アルコール消毒液(ウエットティッシュなど)
- ・常備薬
- ・着替え
- ・生理用品
- ・携帯ラジオ
- ・体温計
- ・最低3日分の食料と飲料水
- ・スリッパ
- ・ポリ袋
- ・授乳服または授乳ケープ
- ・モバイルバッテリー など



※自主避難者の受け入れを行う場合は、原則、飲料水、食料品、日用品、寝具などの提供を行いません。各自の判断で、避難所生活をするために必要な物を用意して避難してください。

### 5. 事前にできる確認、点検事項

- ・風で飛ばされる可能性のあるものは、早めに撤去や固定を行う。
- ・屋根・窓・雨戸などを点検し、必要に応じて修理、補強する。
- ・側溝や排水路は日頃から掃除して水はけを良くしておく。
- ・冠水や浸水などの恐れがある場所がないか、事前に確認しておく。
- ・家族で避難場所や避難所を確認しておく。



※ **「避難場所」**とは、災害が発生したときに、命を守るために一時的に逃げる場所です。

**「避難所」**とは、災害が発生し、居住の場所を確保することが困難な住民が一定期間生活する場所です。

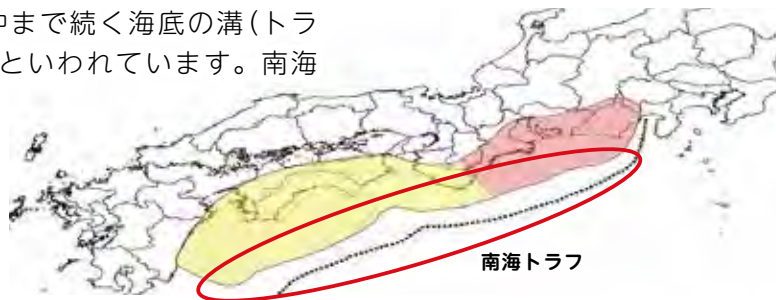


# 事前避難について理解しましょう

市では、地震発生後わずかな時間で浸水被害が生じる地域を「事前避難対象地域」として設定し、浸水津波ハザードマップを作成しています。事前避難について理解し、事前避難が求められた場合の対応について、ご家族で話し合っておきましょう。

## 南海トラフとは

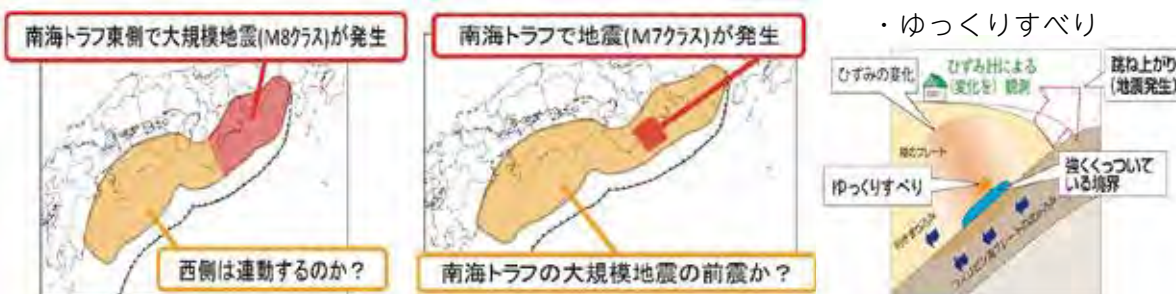
南海トラフとは、駿河湾から九州東方沖まで続く海底の溝(トラフ)で、非常に活発で大規模な地震発生帯といわれています。南海トラフでは、過去に海溝型の巨大地震が繰り返し発生し、大きな被害をもたらしてきました。弥富市は南海トラフの東側に位置します。



## 南海トラフ地震臨時情報とは

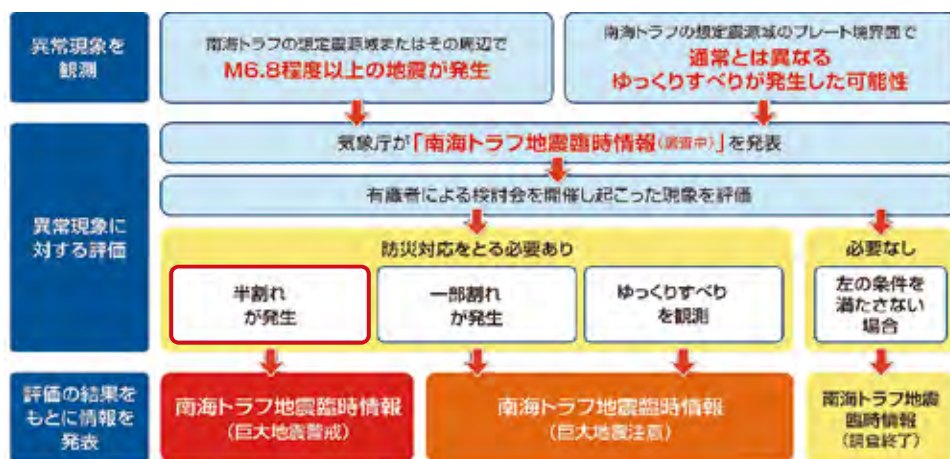
南海トラフ地震の可能性が高まったと評価された場合に、「南海トラフ地震臨時情報」が発表されます。この情報は、想定震源域内で異常な現象が観測された場合に、気象庁より発表されます。

異常な現象の種類



出展：内閣府 南海トラフ地震の多様な発生形態に備えた防災対応ガイドライン【第1版】

## 南海トラフ地震臨時情報の発表の流れ



南海トラフの西側で「半割れ」現象が発生し、「南海トラフ地震臨時情報(巨大地震警戒)」が発表された場合に、市は事前避難対象地域内の住民に事前避難を呼び掛けます！！





## 弥富市の事前避難対象地域

市では地震発生後 30 分以内に津波の基準水位が 30cm 以上となる地域を、「事前避難対象地域」として  
ています。※津波の基準水位は地震に伴う堤防の沈下による、河川の水の流入を含みます。

事前避難対象地域の指定状況						
学区	地区名		学区	地区名		
白鳥学区	佐古木	一丁目、二丁目、三丁目	十四山地区	善太町	全域	
弥生学区	五之三	全域		上押萩	全域	
	五明	全域		下押萩	全域	
	荷之上町	川田、中焼田、小新田		海屋	全域	
	海老江	全域		竹田	一丁目、二丁目、三丁目、 四丁目、六丁目	
	鯛浦町	用水上、下与太			神戸	六丁目、七丁目、八丁目、 十丁目、北新田東ノ切
桜学区	小島町	全域		馬ヶ地	一丁目、二丁目	
栄南学区	鍋田町	全域		絞ヶ地	二丁目、四丁目	
	上野町	全域		※地域内で少しでも浸水する場所がある場合、その地域全体を 事前避難対象地域としております。		
	曙	全域				
	富浜	二丁目				
	東末広	五丁目、七丁目、八丁目、 九丁目、南飛島リノ割				

## 事前避難が求められたら

一週間程度、安全な地域へ避難しましょう！！

### 事前避難対象地域外の親類、友人・知人宅 などへ縁故避難

- ・地震が発生した場合、市内のほぼ全域が浸水
- 事前避難対象地域外にお住まいの方も縁故避難を検討してください。

### 市が開設する 1 次および 2 次開設避難所へ避難

- ・避難所は避難者による自主運営
  - ・災害発生前のため、避難生活に必要な物品は各自で用意
- 備蓄品の持ち込みだけでなく、避難中や避難後にコンビニなどで購入することができます。

## 注意事項

- ・「半割れ」は、必ず先に西側で発生するわけではありません。
- ・臨時情報が発表されることなく地震が発生することもあります。

**→地震が発生した場合は、通常どおりの避難行動を！！**

## 緊急時避難場所の見直しについて

☎1000518

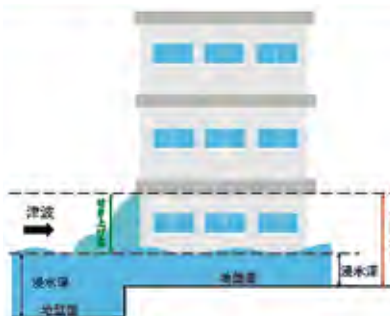
市ではこの度、既存の公共施設において緊急時避難場所の見直しを行いました。

### ●見直し方法

令和元年 7 月 30 日愛知県が指定した「津波災害警戒区域」に基づき、「基準水位」と「施設の高さ」を比較し、基準水位より高い階層を追加指定しました。

今回の見直しで、今まで緊急時避難場所の指定がなかった施設や、既存の指定施設の中でも新たに 2 階部分が追加された施設があります。

指定施設については市ホームページからご確認ください。



**浸水深+せき上げ高=基準水位**

「基準水位」とは、津波が建物などに衝突した際のせり上がりを考慮したもので、津波の高さを示しているものではなく、その場所で浸水する深さを示すものです。



6/26  
〔月〕

## 長期就任シルバー人材センター会長として表彰されました

本市シルバー人材センター会長の吉田圭助さんが、令和5年度全国シルバー人材センター事業協会定時総会において、長期就任シルバー人材センター会長として表彰を受けられました。

吉田会長は、「退職後の生活をより充実させるため、22年前からセンターの会員となり、少しでも世間のお役に立てるようにと活動してきました。このたび、その活動が認められての受賞を大変光栄に思います。」とお話しされていました。

くらしの情報を発信

市公式SNS

YouTube



弥富市役所

X(旧Twitter)



@yatomi_city

LINE



@yatomishi



7/4  
〔火〕

## 愛知黎明高等学校 インターンシップ

愛知黎明高等学校の生徒が作成しました!!

人事秘書課では、多くの写真を撮りました。YaToMiAQUAにいた、たくさん色鮮やかな金魚の写真を撮ったり、他の職場体験の写真を撮ったり、弥富市のいろいろなまちの写真を撮ったりしました。外は気温が高く暑かったですが、写真の写り方や立体感を工夫して撮っていたら暑さを忘れるほど集中していました。あまり市役所内での仕事を知らなかったのが良い経験になりました。





# 話題



(左)森理事長  
(右)安藤市長

7/20  
〔木〕

## 「見守り等活動に関する協定」 及び「子育て支援に関する協定」 を締結しました

「見守り等活動に関する協定」は、市内で生活協同組合コープあいちの方が業務中に市民の異変に気付いた際に、市の担当部署などへ通報する連携体制を構築するもので、今回の締結で8団体目となります。

「子育て支援に関する協定」は、児童虐待防止のための見守り活動など、安心して子育てができ、子どもたちを健全に育成できる環境づくりをするもので、今回の締結が初めてになります。

この2つの協定の締結により、安全で安心なまちづくりを推進してまいります。

7/31  
〔月〕

## 建設部防災訓練

鍋田町八穂および桴場三丁目地内にて、市と市建設業協力会による防災訓練が行われました。この訓練は、集中豪雨などによる湛水被害に対する防災体制の確立や住民生活の被害を最小限にとどめることを目的に行われました。水中ポンプや操作盤、発電機を設置し、実際に排水訓練を行いました。また、十四山南部処理場(下水)では、発電機を用いた停電時における稼動訓練を行いました。



## 防災クイズに挑戦してみませんか?

ちょっと一息  
“防災”

**問題** 台風が近づくと海水面はどうなるか?

答えは下をご覧ください。

① 低くなる。

② 変わらない。

③ 高くなる。

◎ 台風が近づくと、中心付近は海面が盛り上がるため、海面上昇します。気圧の低下による海面の上昇は、1hPaの気圧低下で1cmといわれています。また、潮位も上昇します。例として、1013hPaの気圧が950hPaに低下すると、海面は約63cm上昇します。



# 広島研修



## 広島研修に参加して

弥富中学校 衣笠 杏紀

### 【平和記念資料館を訪れて】

私は平和記念資料館に行って、戦争や原爆の怖さや恐ろしさを改めて感じる事ができた。たった一つの原爆で、たくさんの方が犠牲になったことを改めて実感した。たった数十秒でたくさんの命を奪い、その後も後遺症などでじわじわと人の命を奪う原爆そのものの怖さを絵や写真、文章、実物を見て全身で体感することができた。実際に被爆した人は、どのような思いで亡くなったかは分からないけれど、少なくとも原子爆弾の恐ろしさとその非情さを感じる事ができた。



### 【戦時中の食事を体験してみよう】

私はしげるちゃん弁当を食べてみて戦争の体験として良い経験になった。しげるちゃん弁当を食べる前はいつもご飯を食べていることが当たり前だと思っていたけれど、食べた後は今の環境は当たり前ではなく、感謝しないとイケないと実感した。

### 【大和ミュージアムを訪れて】

大和ミュージアムに行き、戦艦大和の模型を見ることで、その臨場感を体感することができた。そして戦艦大和に関するビデオを見て、改めて戦争の悲惨さを感じる事ができた。

### 【これから私が平和のためにできること】

私がこれから平和のためにできることは、戦争を次の世代に形として残していくことだと思った。私たちは戦争も被爆も経験していないし、実際の出来事について語れないけれど、原爆ドームなどの重要文化財を残していくことが私たちができると感じました。

### 【学習を終えて】

学習を終えて、広島研修は自分の人生においてとても良い経験になった。最初は戦争についてもあまり知らなかったし、広島研修に対しても前向きではなかったけど、研修を通して戦争に対しての気持ちも変わった。

## 広島から私たちへとつながれたこと

弥富中学校 西山 龍之介

### 【平和記念資料館を訪れて】

私は、平和記念資料館で、原爆の力を知った。人がたくさん亡くなっただけでなく、ボロボロになった壁や鉄を見て、こんなものまで壊せるんだと衝撃を受けた。また、何年も人を苦しめた後遺症は、直接被爆した人だけでなく、その後に救援活動に来た人や家族を探しに来た人も、地上にまだ残っていた放射線を受けて、それが原因で病気になったり、その時だけではなく、ずっと人々を苦しめたりした。戦争に関わっていない人も多く苦しんでいるのは、すごく悲惨だと感じた。まだ世界に核兵器があるということは、私もそういう目に遭うかもしれないと思い、とても怖く感じた。



### 【大和ミュージアムを訪れて】

戦艦大和を縮小したものを見て、その大きさと船に乗っている武器などから、戦争の激しさを感じた。また、回天には一人の人が乗るだけで、これに乗っていく人はとても怖い思いをしたんじゃないかと当時の戦い方を恐ろしいと思った。

### 【平和公園を訪れて】

慰霊碑の中に私たちと同じ中学生も含まれている慰霊碑があった。私と同じくらいの年の人も戦争に関わっていたことを知った。当時の学生は勉強したくてもできなかったと思うと、今の生活は、とても良いものだと感じた。

### 【これから私が平和のためにできること】

日本で戦争が終わってからかなり時間がたって、今、直接戦争のことを聞くということは難しいかもしれないけど、このことはずっとつないでいかないとイケないものだと感じたので、身近な人も良いから今回学んだことを伝えたいと思う。

### 【学習を終えて】

インターネットで調べれば戦争のことは出てくるかもしれないけれど、広島に行って、直接いろいろなものを見る事ができたので、イメージができたし、話を聞けることももう今後できない体験だと思うから、良い勉強になった。今の生活がどんなに良いものか分かったし、戦争は二度と起こしてはイケないものだと感じた。



### 弥富の文化人

歴史民俗資料館では、弥富市から輩出した文化人の作品や関係資料の収集と調査・研究を続けています。

#### 服部 擔風 (1867-1964)

明治・大正・昭和の三代にわたって活躍した鯛浦出身の漢詩人です。書家としても知られ掛軸など多くの書が残されています。日本の漢詩文化の発展に寄与し、日本芸術院賞受賞、勲四等瑞宝章受章など輝かしい功績を残しました。弥富でただ一人の名誉市民でもあります。



森津の藤公園に移設された擔風の書斎「藍亭」



服部擔風の漢詩碑がある孝忠園(鯛浦町)

#### 加藤 静児 (1887-1942)

六条出身の洋画家です。津島中学校(現津島高校)から東京美術学校(現東京芸術大学)に進み、県内だけでなく中央画壇でも活躍しました。風景画を得意とし、奈良の若草山や京都の宇治橋、長野の上高地などを描いた作品が残っています。



加藤静児画「奈良若草山」

#### 市野 亨 (1910-1966)

馬ヶ地出身の日本画家です。幼少から画才を発揮し、画家としての将来を期待されました。川端龍子の主宰する青龍会に所属し、幹部として活躍したほか、中部画壇の発展に寄与しました。得意とする鳥の絵の大作を数多く残しています。



市野亨画「鳥」

ほかにも漢学者の宮崎筠圃、洋画家の横井礼以、日本画家の服部黙耕など多くの文化人がいますので、今後も文化人の作品を収集し順次公開していきます。

このコーナーでは、弥富市の  
まだまだ知られざる歴史について、  
弥富ふるさとガイドボランティアが  
紹介していきます。



## 明治天皇西舘御小休所跡

この碑は、明治5年(1872年)に設置された旧東海道沿いにあります。明治13年(1880年)7月、明治天皇が三重県、京都府に巡行の際、ここで昼休みをされました。次に向かわれる前ヶ須の竹長押茶屋から鍵付きの木桶で運んだ水でもてなしたと伝えられています。

明治時代には、皇太后などの皇族も立ち寄り、当時の木桶や資料が残されています。

十四山から前ヶ須へ向かう東海道は、多くの人でにぎわいましたが、昭和8年(1933年)の尾張大橋完成による国道1号の開通以降は利用者が減り、住民の生活道路となっています。

ここにはかつて、郵便ポストの形をした珍しい郵便局があったことでも知られます。



明治天皇西舘御小休所跡



ポスト型郵便局

## 市長の部屋



いくぶん残暑も和らぎ、しのぎやすい日が多くなりました。夏のお疲れは出ていらっしゃいませんか。

毎年9月1日は防災の日です。1960年に制定された「防災の日」は、1923年9月1日に大災害をもたらした「関東大震災」に由来し、明治以降に襲来した台風の中で最も多い犠牲者を出した1959年の「伊勢湾台風」が制定の決め手になったといわれています。

今年も全国各地で豪雨による河川の氾濫や土砂災害、地震などにより甚大な被害が発生しております。9月は1年の中でも特に台風がきて、風水害の多い時期でもありますので防災の日をきっかけに一人一人が災害への認識を深め防災対策を見直しましょう。

皆さまのご健勝をお祈り申し上げます。

弥富市長 安藤正明



こちらのカレンダーは、広報から切り取って見やすい所に貼ってください。

9月

行事予定カレンダー



休 休館日・連休

SUN	MON	TUE	WED	THU	FRI	SAT
					1 2学期始業式(各小中学校)	2
3 きんちゃんバス 奥村クリニック(津島市) ☎22-2600 「下水道の日」作品展(弥富まちなか交流館2階)	4 図書館・歴史民俗資料館	5	6	7 中村年金事務所による年金相談日(予約制)(市役所) 10:00~15:00	8	9
10 きんちゃんバス 浅井外科クリニック(あま市) ☎(052)441-8002 「下水道の日」作品展(弥富まちなか交流館2階)	11 図書館・歴史民俗資料館	12 生活自立支援相談(市役所) 9:00~正午	13 心配ごと相談所 弁護士による法律相談(予約制) 結婚相談(予約制)(総合福祉センター) 13:00~16:00	14	15	16 はっさんかい(認知症家族交流会)(弥富まちなか交流館2階) 10:00~11:30
17 きんちゃんバス 森整形外科クリニック(あま市) ☎(052)445-5050 「下水道の日」作品展(弥富まちなか交流館2階)	18 敬老の日 図書館・歴史民俗資料館 きんちゃんバス もりや整形外科(あま市) ☎(052)445-3711	19 生活自立支援相談(市役所) 9:00~正午	20 成年後見制度についての無料相談(予約制)(市役所) 13:30~16:20 司法書士による相続に関する登記手続(予約制)(十四山総合福祉センター) 13:00~15:00	21 弁護士による権利擁護や成年後見についての無料相談(予約制)(十四山支所) 13:00~15:50	22	23 秋分の日 きんちゃんバス はせ川外科(津島市) ☎24-3370
24 きんちゃんバス いくた整形外科(愛西市) ☎25-9911 「下水道の日」作品展(弥富まちなか交流館2階)	25 図書館・歴史民俗資料館 社会保険労務士によるねんきん相談日(予約制)(市役所) 10:00~16:00	26	27 行政相談所 心配ごと相談所(総合福祉センター) 13:00~16:00	28 弁護士による法律相談(予約制)(総合福祉センター) 13:00~16:00	29	30
1 きんちゃんバス 脳神経外科のぞみクリニック(あま市) ☎(052)443-5533	2 図書館・歴史民俗資料館 〈納期限〉 国民健康保険税 3期 後期高齢者医療保険料 3期 介護保険料 3期	※手話通訳者の設置 毎週水曜日(市役所)9:00~正午 ※令和5年9月から令和6年2月まで、総合福祉センター館内工事につき出入口が異なりますので、ご注意ください。 問 「心配ごと相談所」、「弁護士による法律相談」、「司法書士による相続に関する登記手続」および「結婚相談」 市社会福祉協議会 ☎65-8105 問 「成年後見制度についての無料相談」および「弁護士による権利擁護や成年後見についての無料相談」 海部南部権利擁護センター ☎69-8181				

令和5年9月

平日夜間・休日診療問い合わせ先



当番医療機関については、下記の消防署または救急医療情報センターへご確認の上、受診してください。

※都合により変更されることがあります。

※午後5時以降は消防署へお尋ねください。 ※あま市は市外局番が052です。

●海部南部消防署 ☎52-0119 ●海部南部消防署北分署 ☎65-0119 ●救急医療情報センター ☎26-1133

診療日	受付時間	診療先
小内 児科 科・	日・祝 9:00~11:30 13:00~16:30	※病状などのお問い合わせは、受付時間内に直接お電話してください。 ※診療再開については、決まり次第、市ホームページにてお知らせします。 問 海部地区急病診療所(☎25-5210) (津島市莪原町字郷西37) <a href="http://amaq.sakura.ne.jp">http://amaq.sakura.ne.jp</a>
歯科	日・祝 9:00~11:30 14:00~16:30	
外科	日・祝 9:00~17:00	
薬など	くすり・医療用品などに関する緊急の相談・質問などは右記へお問い合わせください。	津島海部薬剤師会 くすり安心電話 ☎090-2136-3858 開設時間 21:00~24:00

子どもは宝 やとみのたから  
**HAPPY BIRTHDAY**

9月生まれの子どもたち



2歳  
 あまの かこ  
**天野 楓子**ちゃん (前ヶ須町)  
 2歳おめでとう！成長が楽しみ♡



1歳  
 よしづか はるひさ  
**吉塚 悠玖**ちゃん (平島中)  
 我が家のやんちゃボーイ！



1歳  
 はせがわ ゆず  
**長谷川 結朱**ちゃん (平島町)  
 ゆず大好き★  
 1歳おめでとう★



1歳  
 さとう きりの  
**佐藤 桐乃**ちゃん (佐古木)  
 ニコニコきりちゃん  
 大好きだよ！



2歳  
 いとう あいり  
**伊藤 愛理**ちゃん (鍋田町)  
 生まれてきてくれて  
 ありがとう♡



2歳  
 かどう ゆうと  
**加藤 優翔**ちゃん (荷之上町)  
 たくさん食べて  
 大きくなってね！



1歳  
 ほった りゅうと  
**堀田 琉翔**ちゃん (鍋平)  
 琉翔の笑顔  
 だいすきだよ♡



1歳  
 いとう ののか  
**伊藤 楓乃**ちゃん (前ヶ須町)  
 にこにこ笑顔、  
 我が家の癒し♡



3歳  
 ほった いとは  
**堀田 絃葉**ちゃん (前ヶ須町)  
 3歳おめでとう！大好き♡



1歳  
 むらせ かや  
**邨瀬 加弥**ちゃん (平島東)  
 我が家のお姫さま☆



1歳  
 ほが ゆいと  
**芳賀 結斗**ちゃん (鯛浦町)  
 楽しい思い出いっぱい作ろうね♡

子どもの  
**写真を  
 載せませんか？**

- 応募期間  
 9月6日(水)~13日(水)【必着】
  - 対象者  
 11月生まれで1歳から3歳までの子
- 問 市役所人事秘書課(内線475)

ID1001951



市ホームページ

来て見て遊んで  
**白鳥児童館**

「先生、今月の遊びやるね。」「今から工作できる?」「今月のプチ手芸どんなのか見せて。」「行事の申し込みに来たよ。」などと児童館だよりを見て来館してくれます。児童館だよりは、保育所には毎月掲示を、白鳥小学校で毎月配布を、弥富北中学校で夏休み、冬休み前に配布をしています。また、市ホームページでも掲載しています。毎月3回水曜日に行っている「親子であそぼ」では、ホームページを見て、白鳥学区以外の方も参加してください。親子で作ったり、体を動かして遊んだり、身体測定・誕生会をして楽しい時間を過ごしています。

このほかにもいろいろな遊びや行事があります。児童館は、子どもたちが楽しい、うれしい、やってみたい、知りたい、ちょっと悔しいなど、心を動かせる場所。体を動かしたい、まったりしたい、おしゃべりしたい、宿題したい、本を読みたい、などいろいろな過ごし方ができる場所です。

白鳥児童館は、白鳥コミュニティセンターの2階にあります。児童館だよりを見てぜひ遊びに来てください。





# SUKU SUKU PLAZA



## 児童館だより

9月1日～10月10日

ID1000254



★各児童館共通 開館時間 9:30～18:00 休館日 日曜日・祝日

	さくら児童館 ☎65-6191	白鳥児童館 ☎66-1036	栄南児童館 ☎68-6266	弥生児童館 ☎65-8107	大藤児童館 ☎68-4101	東部児童館 ☎52-4611
卓球をしよう (小学生対象)	9月16日(土) 14:00～16:00	9月30日(土) 14:00～16:00		9月9日(土) 14:00～16:00	9月16日(土) 14:00～16:00	9月16日(土) 14:00～16:00
将棋をしよう (小学生対象)				9月20日(水) 16:00～17:00		
★敬老の日の プレゼント作り	9月9日(土) ①10:30～ ②13:30～ 定員各10人	9月9日(土) ①10:00～②14:00～ 9月16日(土)14:00～ 定員各5人	9月2日(土)13:30～ 9月9日(土)13:30～ 定員合わせて15人	9月9日(土) ①10:00～ ②13:30～ 定員各10人	9月9日(土) ①10:00～ ②13:30～ 定員各10人	9月9日(土) ①14:00～ ②15:00～ 定員合わせて15人
★じどうかんで あそぼう (1歳児以上～) (未就学児対象) 10:30～11:00	親子でリトミック 9月30日(土)	親子で運動遊び 9月30日(土)	親子でヨガ体操 9月30日(土)	親子で運動遊び 9月16日(土)	親子でリトミック 9月16日(土)	親子でヨガ体操 9月16日(土)
★児童館観劇会	10月14日(土)に行います。友だちを誘って見に来てね。整理券が必要です。 整理券の配布は、9月9日(土)～(なくなり次第締め切ります。) 会場: TKEスポーツセンター					
★児童館まつり	10月28日(土)に行います。友だちを誘って申し込みに来てね。 チケットの売り出しは、9月30日(土)～ 100円必要(なくなり次第締め切ります。)					

※お話しタイムはさくら・大藤・栄南は(月曜日)、白鳥・東部は(木曜日)、弥生は(土曜日)に行きます。

※定員がある行事で、市外の方が参加を希望される場合は、各児童館にお問い合わせください。

※★マークのある行事は申し込みが必要です。

## 子育て支援センター“みんなで子育て”応援します!



ID1000257

子育てに困っていること、悩んでいることありませんか? 子育ての喜びや悩みを分かち合い、一緒に子育てしましょう!

★各支援センター共通 開館時間 8:30～17:15 休館日 土・日曜日、祝日

ひので子育て支援センター ☎66-0008	相談日 月～金曜日	行 事
弥生子育て支援センター ☎65-8211	電話相談 9:00～16:30	なかよしひろば、年齢にあわせて、わくわくベビー、キッズ、チャイルド、フレンズ、マタニティーを行っています。 ※「わくわくだより」・ホームページを通して情報と日程をお知らせしています。
東部子育て支援センター ☎52-4612	面接相談 13:00～16:30	
	訪問相談 13:00～15:30(要予約) 臨床心理士の個別相談(要予約)	

※詳しくは、各子育て支援センターにお問い合わせください。

## ファミリー・サポート・センター 利用会員と協力会員が助け合う組織です ID1000268

「基本事業」、「病児・病後児保育事業」、「産前・産後サポート事業」のご利用は、事前に会員登録が必要です。ただし、「産前・産後サポート事業」のご利用は、まず子育て世代包括支援センター(☎65-1111)にご相談ください。ファミリー・サポート・センターでは、平日午前9時30分から登録受け付けをしています。登録時に利用方法などの説明をします。

休業日 日曜日、祝日(土曜日は電話受付のみ) ☎58-3352

会員登録出張所	9月4日(月)10:00～11:30	ところ/東部子育て支援センター	持ち物/母子手帳
基本事業	保育所の送迎、保護者外出時の預かりなど 曜日や時間、援助内容に合う協力会員が援助を行います。		
病児・病後児保育事業	月～金曜日 8:30～17:00	専用施設 キッズケアルーム「えがお」	でお預かりします。(看護師常駐)
産前・産後サポート事業	月～金曜日 9:00～17:00	育児支援・家事支援を行います。※1回につき2時間まで。	

※詳しくは、ファミリー・サポート・センターへお問い合わせください。

2023

9

# くらしの情報

## お知らせ

令和5年度弥富市共同  
防除事業費等補助金  
(カメムシ防除)について



### ●内容

市内の水稻のカメムシなどによる被害を軽減することを目的として、カメムシ防除の実施に要する経費に対し、予算の範囲内で補助金を交付します。詳細については、市ホームページをご確認ください。

### ●補助額

散布面積 1 平方メートルにつき 0.30 円  
※申請額が 1,000 円未満の場合は対象外となります。

### ●申し込み方法

市役所産業振興課窓口  
※様式については、市ホームページからダウンロードするか、市役所産業振興課窓口でお渡しします。

### ●申込期限

令和6年1月31日(水)

申・問 市役所産業振興課  
(内線 252・253)

☎ 1004884

## 令和5年住宅・土地統計調査のお知らせ

総務省統計局では、10月1日現在で住宅・土地統計調査を実施します。

この調査は、住生活に関する最も基本的で重要な調査で、全国から選ばれた約340万世帯の方々を対象とした大規模な調査です。調査の結果は、国や地方公共団体における「住生活基本計画」の成果指標の設定、耐震

や防災を中心とした都市計画の策定、空き家対策条例の制定などに幅広く利用されています。

調査をお願いする世帯には、9月上旬から調査員が伺いますので、調査の趣旨をご理解いただき、ご回答をお願いします。  
※「かたり調査」にご注意ください！

住宅・土地統計調査を装った不審な訪問者や電話・電子メールなどに注意してください。不審だと感じたときは、市役所市民協働課までご連絡ください。

問 市役所市民協働課 (内線 433)

## 2024年版愛知県手帳 など予約申し込み

### ●価格および体裁

- ①2024年版愛知県手帳(通常版)  
1冊 770円(税込み)  
黒色カバー版と赤色カバー版の2種類
- ②あいち県勢要覧2024  
1部 300円(税込み)  
A1判(折りたたみ時A5判)、カラー  
表面には県・市町村の概要、裏面には愛知県地図(17万分の1のカラー地図)を掲載
- ③愛知県地図(白地図)  
1部 200円(税込み)  
A判上質紙 モノクロ

### ●申込期限

9月22日(金)

### ●申し込み方法

市役所市民協働課に備え付けの申込書に記入の上、代金を添えてお申し込みください。

### ●商品のお渡し時期

11月予定  
商品が届き次第ご連絡します。

お申し込み時にお渡しした領収書をお持ちの上、市役所市民協働課までお越しください。

問 市役所市民協働課 (内線 433)  
☎ 1005460

## 中学生以下と障がい者および 同伴介護者のきんちゃんバス 運賃が無料になります

市では、きんちゃんバスの利用促進と保護者の経済的負担軽減を図るため、令和5年10月から中学生以下と障がい者および同伴介護者(1人まで)のきんちゃんバスの運賃を無料にします。

表：変更前と変更後の運賃について

	利用種別	令和5年 9月30日 まで	令和5年 10月2日 以降
新旧料金表	普通料金 (大人)	200円	200円
	普通料金 (高校生) ^{※1}	100円	100円
	普通料金 (中学生以下)	100円	無料
	障がい者 および同伴 介護者 ^{※2}	100円	無料
	75歳以上・ 未就学児	無料	無料

※1 市内在住高校生運賃助成定期券交付事業あり

※2 障がい者の同伴者は1人まで無料(2人目以降は200円)

問 市役所市民協働課  
(内線 7062)

☎ 1005409

## 自転車乗車用ヘルメット購入 費補助金は予算額の上限に 達し次第終了になります

今年度の自転車乗車用ヘルメット購入費補助金は予算額の上限に達し次第終了になります。補助金申請受け付け状況につきましては、市ホームページにてご確認ください。市役所市民協働課までお問い合わせください。



申・問 市役所市民協働課  
 (内線 7062)  
 ID 1004041

### TKE スポーツセンター トレーニング講習会 9月の予定

トレーニング室をご利用いただくには、初回に無料のトレーニング講習会(器具説明など・要予約)を受講いただく必要があります。なお、小学生以下のご利用はできません。

#### ● トレーニング室利用料

大人300円・中学生150円

#### ● と き

- ① 10:00～ ② 14:30～
- ③ 18:30～

日 程	1回目	2回目
1日 (金)	②	③
2日 (土)	②	③
3日 (日)	①	②
5日 (火)	②	③
9日 (土)	②	③
13日 (水)	②	③
16日 (土)	②	③
17日 (日)	①	②
21日 (木)	②	③
23日 (土・祝)	①	②
24日 (日)	①	②
29日 (金)	②	③
30日 (土)	②	③

※予定は変更になる場合があります。

#### ● 所要時間 1時間半程度

#### ● 持ち物

運動のできる服装、上履き

#### ● 申し込み方法

電話または窓口

問 TKEスポーツセンター  
 (十四山スポーツセンター)  
 ☎ 52-2110

### 民生委員・児童委員の 変更について

8月1日から、民生委員・児童委員の変更がありましたのでお知らせします。

#### 【下之割南地区】

(旧) 服部 いずみ→(新) 服部 篤子

【五斗山二～四丁目、坂中地】  
 (旧) 尾内 敏雄→(新) 前野 幸代  
 問 市役所福祉課  
 (内線 164・165)

### 司法書士無料法律相談

#### ● と き ・ と こ ろ

- ① 10月4日(水)  
 午前10時～午後3時  
 十四山総合福祉センター
- ② 10月7日(土)  
 午前10時～午後3時  
 津島市生涯学習センター  
 津島市莪原町椋木5番地

#### ● 相談内容

10月1日からの法の日週間に合わせ、司法書士による法律相談が開催されます。

- ・土地や建物の相続、遺言、売買、贈与などに関すること
- ・株式会社設立や増資などの会社や法人に関すること
- ・供託手続、訴訟書類の作成に関すること

※法律相談は140万円以下の民事紛争に限ります。

#### ● 相談員

愛知県司法書士会会員

#### ● その他

予約が必要です。

申・問 愛知県司法書士会

☎(052)683-6686

### 障がいのある方の就業 相談窓口

#### ● と き

10月3日(火)以降の毎週  
 火曜日(祝日・年末年始を除く)  
 午後1時～4時

#### ● と こ ろ

市役所 相談室

#### ● 内 容

「働きたいけど何をしたらいいかわからない。」「仕事が続かない。」と悩んでいませんか?市では障がいのある方やそのご家族、障がい者雇用を検討されている企業の方への相談窓口を新たに開設します。窓

口では海部障害者就業・生活支援センターの職員がお話を伺います。広報やとみ 10月号にもチラシを掲載予定ですので、ぜひご覧ください。

#### ● 申し込み方法

電話

申・問 市役所福祉課  
 (内線 162・163)

## 催しもの

### アルコール専門相談

#### ● と き

9月21日(木)  
 午後1時30分～3時30分

#### ● と こ ろ

津島保健所  
 津島市橘町四丁目50番地2

#### ● 内 容

アルコールに関する悩みを抱えていませんか?精神科医師と専門の相談員がお話を伺います。

#### ● 対象者

アルコールが原因の健康問題に悩む本人または家族

#### ● 申し込み方法

9月15日(金)までに下記へご連絡ください(予約制・定員2組)

申・問 津島保健所 健康支援課  
 ☎ 26-4137



### 膠原系難病患者・家族 教室開催

#### ● と き

9月26日(火)  
 午後1時～2時30分

#### ● と こ ろ

津島保健所  
 津島市橘町四丁目50番地2

※エレベーターがございませんので、階段の昇降がご心配の方は、お申し込み時にご相談ください。

●対象者

膠原系難病患者さんとその家族

●内容

講演会「膠原病との上手な付き合い方」

※講演後に交流会を行います。

●講師

藤田医科大学病院  
赤松 このみ 医師  
(リウマチ・膠原病内科)

●定員

20人(先着順)

●申し込み方法

9月1日(金)から20日(水)までに下記へご連絡ください。

申・問津島保健所 健康支援課  
☎26-4137

「創業支援セミナー」を開催します  
～あなたの夢を実現しよう～

●とき

9月30日(土)  
午後1時～4時20分

●ところ

市産業会館

●対象者

創業を予定している方  
創業・経営に興味のある方  
創業して間もない方

●定員

30人(先着順)

●参加費

無料

●内容

「自分のお店を開きたい」「会社を経営したい」、そんな夢あふれる方の創業を応援します！創業を予定している方・創業後間もない方なら、どなたでもご参加いただけます。

- ・創業の基礎知識とビジネスプランの立て方
- ・創業者に聞く創業体験談
- ・公的機関による支援制度紹介

●共催

弥富市、愛西市、あま市、弥

富市商工会、愛西市商工会、あま市商工会、愛知県信用保証協会

●申し込み方法

右記の二次元コードから必要事項を入力してお申し込みください。



問愛知県信用保証協会

☎(052) 454-0520  
弥富市商工会  
☎65-3100

土地家屋調査士無料相談会

●とき

10月7日(土)  
午前10時～午後3時

●ところ

津島市生涯学習センター  
第3・第4会議室

●内容

- ・土地や建物の表題登記
- ・土地の境界問題の相談

●その他

要電話予約

申・問愛知県土地家屋調査士会  
名古屋西支部  
☎25-5114

不登校・ひきこもり家族  
支援フォーラム

●とき

9月23日(土・祝)  
午後2時～4時30分

●ところ

津島市生涯学習センター  
小ホール他  
津島市莪原町字椋木5番地

●内容

講演会・家族の経験談・交流会

●対象者

不登校・ひきこもりの方のご家族および支援者(約60人)

●申し込み方法

9月13日(水)までに下記へご連絡ください。

申・問津島保健所 健康支援課  
こころの健康推進グループ  
☎26-4137

第9回 認知症講演会

2025年には65歳以上の5人に1人が認知症になるといわれています。認知症はいまや身近な病気として、正しく理解し備えることが大切であり、予防や治療は早めの対応が肝心となります。認知症の早期発見のために、初期サインを見極めるポイントや早期対応の重要性をテーマに専門医が講演します。

●とき

10月21日(土)  
午後1時30分～3時  
受け付け開始：午後1時

●ところ

七宝病院 管理棟 会議室

●内容

認知症を正しく知ろう～初期サインを見極めるポイントと早期対応の重要性～

●講師

覚前 淳氏(愛知県認知症疾患医療センター七宝病院センター長)

●定員

150人

●申込開始日

9月4日(月)

●申し込み方法

電話で受け付けています。  
※定員になり次第、受け付けを終了させていただきます。

申・問愛知県認知症疾患医療センター  
あま市七宝町下田矢倉下  
1432番地  
☎(052) 443-7900  
平日 午前8時30分～  
午後5時

伊勢湾台風から64年  
地域と家庭で水害に  
備える講演会を開催します!



弥富市は64年前に伊勢湾台風(高潮災害)で長期間の湛水と広域避難を経験しました。近年大規模な水害が多発しており、今まで以上に地域防災力の重要性が高まっています。そこで、東



京湾ゼロメートル地帯で進められている浸水対策のお話を聞いて、市民の皆さんに水害に備えていただくために講演会を開催します。

●と き

9月23日(土・祝)  
午後1時～3時30分

●と ころ

弥富まちなか交流館 3階  
市民ホール

●内 容

- ①東京湾ゼロメートル地帯の水害対策最前線  
講師 東京大学 加藤孝明教授
- ②伊勢湾ゼロメートル地帯の水害対策の現状

●主 催

弥富防災・ゼロの会

●後 援

弥富市

●そ の 他

講演会での質問や災害に関する意見を募集しています。

右記の二次元コードから  
ご回答ください。



弥富市防災情報共有サイト(弥富防災・ゼロの会)ホームページ  
☎市役所防災課(内線483)

フリースペース「なごみの会」

●と き

9月30日(土)  
午後1時30分～3時30分

●と ころ

総合福祉センター  
附属棟2階 多目的室  
※総合福祉センター正面玄関  
に案内係がいます。

●内 容

「こころが疲れているな」「不安になっている」など精神的に疲れている方や、「誰かに話を聞いてほしい」「居場所を作りたい」と考えている方、仲間やボランティアとお茶を飲みながらゆっくりとした時間を過ごしてみませんか。

雰囲気分からない方や参加を迷っている方はお電話ください。  
※暴風警報発令時には中止とさせていただきます。

●参加費

100円(お茶菓子代)

●主 催

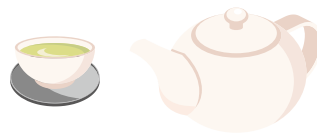
市社会福祉協議会

●協 力

精神保健福祉ボランティア  
『きんぎょ草』

☎市社会福祉協議会

☎65-3724



重要文化財服部家住宅の観月会

服部家住宅で、おもむきのある時間が楽しめる観月会を開催します。

●と き

9月23日(土・祝)  
午後4時30分～7時

●と ころ

服部家住宅  
弥富市荷之上町石仏419

●内 容

見学会、茶会、神楽太鼓・雅楽演奏会・浦安の舞(森津保存会)

●定 員

50人(先着順)  
※未就学児は入場いただけま

せん

●料 金

500円(文化財保護費、呈茶代。  
小学生は無料)

●申し込み方法

電話

●共 催

やとみふるさとガイドボランティア

※11月19日(日)には、服部家住宅の見学会を開催予定です。

☎・☎歴史民俗資料館  
(月曜日休館)

チャリティ  
マラソン  
第8回大会



●と き

11月12日(日)  
午前10時～

●と ころ

三ツ又池公園

●定 員

600組  
※定員になり次第締め切ります。

●料 金

4,500円

●申込期限

9月25日(月)

●申し込み方法

Web「RUNNET」よりお申し込みください。

参加資格およびカテゴリーについては、弥富ライオンズクラブホームページをご覧ください。

有料広告

Studio RUI 子供クラシックバレエ

クラシックバレエは、リズム感や表現力が身につく、体幹が鍛えられ美しい姿勢になります。周囲と調和するための思考力や礼儀作法も指導しています。

初等クラス体験レッスン受付中(4歳より)  
月・水・金曜日 16:00～

体験料: ¥500 ※はぐみんカードご提示で無料  
大人バレエ・ピラティスの体験も随時受付中

体験レッスンのお問い合わせ はぐみんカード・健康マイレージ協力店  
Studio RUI(スタジオルイ) ウイングプラザバティ-2F  
TEL:0567-55-9386

さい。

●主催

弥富ライオンズクラブ

●後援

弥富市、飛島村

☎弥富ライオンズクラブ事務局

☎65-1313

## 募 集

### 海部南部水道 企業団職員採用 候補者試験案内



令和5年度海部南部水道企業団職員採用候補者試験（令和6年度採用）を次のとおり実施します。

●募集職種・人員

- ①一般事務職・1人程度
- ②一般事務職[障がい者]・1人程度

●試験日

- 第1次試験 10月15日(日)
- 第2次試験 11月中旬予定

●募集要項・申込書の配布

海部南部水道企業団総務課で配布します。なお、海部南部水道企業団ホームページからも入手できます。

●募集期間

- 9月4日(月)～22日(金)
- 午前8時30分～午後5時15分
- ※郵送の場合も9月22日(金)必着

※土・日曜日、祝日を除く

☎・☎海部南部水道企業団総務課

愛西市西條町大池180番地  
☎32-3111



### 自衛官等募集案内

●募集項目

- ・自衛官候補生
- ・一般曹候補生
- ・防衛大学校学生（一般）
- ・陸上自衛隊高等工科学校生徒（推薦・一般）

●資格

- ・自衛官候補生、一般曹候補生  
18歳以上33歳未満の方
- ・防衛大学校学生（一般）  
18歳以上21歳未満、高卒者（見込み含む）  
または高専3年次修了者（見込み含む）の方
- ・陸上自衛隊高等工科学校生徒（推薦）  
17歳未満の男子、中卒（見込み含む）で生徒会活動などに顕著な実績を収め、学校長が推薦できる方
- ・陸上自衛隊高等工科学校生徒（一般）  
17歳未満の男子、中卒（見込み含む）の方

●受付期間

- ・自衛官候補生  
年間を通じて受け付け
- ・一般曹候補生  
9月6日(水)～11月30日(木)
- ・防衛大学校学生（一般）  
10月18日(水)まで
- ・陸上自衛隊高等工科学校生徒（推薦）  
10月1日(日)～12月1日(金)
- ・陸上自衛隊高等工科学校生徒（一般）  
10月1日(日)～  
令和6年1月5日(金)

☎・☎自衛隊愛知地方協力本部  
一宮地域事務所  
一宮市大江2丁目1番地18  
ワキタビル2階  
☎(0586) 73-7522

## ♡ 寄 付 ♡

### 社会福祉協議会に

●三友会 様  
.....2,643円

以上のおり  
ご寄付いただき  
ありがとう  
ございました。



有料広告

いかなるトラブルも即解決！  
水回りや生活の安心・安全を  
お届けします

Canal associa カナルアソシエ株式会社  
トイレ・排水口の詰りから、水や電気のトラブルまで

〒498-0014 愛知県弥富市五明四丁目 66 番地  
TEL 0567-65-2285 FAX 0567-65-2299  
☎ 0120-152-285

有料広告

アソシエコートによる安心・安全の環境づくり。豊富な  
植物園地、地元企業との協働で環境にやさしい社会を  
創造します。

株式会社アソシエコート  
施設管理・環境管理  
家庭訪問工務

地域社会に貢献する会社  
株式会社アソシエライフ

〒498-0014 愛知県弥富市五明四丁目 66 番地  
TEL 0567-65-3101 FAX 0567-69-5355  
☎ 0120-381-797



## 令和5年度 コロナワクチン接種について

令和5年8月18日時点

国の方針により変更となる場合がございます。ご了承ください。

### ●初回接種について

8月7日から5歳以上の方については従来型ワクチンからオミクロン対応2価ワクチンでの接種と変更となります。9月20日以降についてはオミクロン XBB.1.5 対応1価ワクチンとなります。

### ●令和5年春開始接種について

国の方針により9月19日まで延長となりました。市内医療機関では8月26日をもって終了としております。9月19日までに接種をご希望の方は市役所健康推進課までご相談ください。使用ワクチンについてはオミクロン対応2価ワクチンとなります。

### ●令和5年秋冬の接種について

市内医療機関では9月20日より開始です。使用ワクチンについてはオミクロン XBB.1.5 対応1価ワクチンとなります。

#### ・接種対象者

初回接種を終了し前回のワクチン接種より3カ月以上経過した全ての方が対象となります。

65歳以上の方と基礎疾患のある方のみが、勸奨と努力義務の対象となります。

#### ・接種券

オミクロン対応2価ワクチンを接種し、3カ月以上経過した方については接種券を順次送付します。

※初回接種を終了し3カ月以上経過した方で接種券を紛失、転入された方で接種希望の方は接種券を発行しますので市役所健康推進課へ申請をお願いします。

※お手元に未使用の接種券がある方は使用できます。

※最新の情報については市ホームページをご覧ください。

[問](#)市役所健康推進課(内線 318)

市ホームページ  
コロナワクチンについてのお知らせ



厚労省新型コロナ  
ワクチンについて



## 9月10日から16日までは、自殺予防週間です

ひとりひとりが周囲の人の悩みに気付いて声をかけ、孤立や孤独を防ぐことが有効な自殺予防対策だと考えられています。ひとりで悩まず、こころの悩みを相談しましょう。

気分が落ち込んだり、夜眠れないなどの症状はありませんか。こころの健康チェックをしてみましょう。

ストレスを抱えた状態が続くと、心身のバランスが崩れ、こころや体に変調を来します。こころや体に変調があれば、少しでも早く周囲の人や専門機関などに相談してください。

## スマホ・パソコンで簡単！ こころの健康チェック

「こころの体温計」は、パソコン・携帯電話から簡単な質問に答えることで、自分自身やあなたの家族・大切な人のストレスや落ち込み度をチェックすることができます。結果とともに相談窓口などの情報が表示されます。



ID1001389

二次元コードまたは市ホームページから入れます。



※ご利用にあたって

利用料は無料です。(通信料は、自己負担となります。個人情報の入力は一切不要です。)

自己診断をするもので、医学的診断をするものではありません。結果にかかわらず、心配なことが続くようでしたら、早めに専門家にご相談されることをおすすめします。

[問](#)市役所健康推進課(内線 312 ~ 318)

## 年金生活者支援給付金制度について

年金生活者支援給付金は、公的年金などの収入やその他の所得額が一定基準額以下の、年金受給者の生活を支援するために、年金に上乗せして支給されるものです。

受け取りには請求書の提出が必要です。ご案内や事務手続は、日本年金機構(年金事務所)が実施します。

### 対象

#### ■ 老齢基礎年金を受給している方

以下の要件を全て満たしている必要があります

- 65歳以上である
- 世帯員全員の市町村民税が非課税となっている
- 年金収入額とその他所得額の合計が約88万円以下である

#### ■ 障害基礎年金・遺族基礎年金を受給している方

以下の要件を満たしている必要があります

- 前年の所得額が約472万円以下である

### 請求手続

#### ① 新たに年金生活者支援給付金をお受け取りいただける方

受け取りの対象になる方には、日本年金機構から9月ごろから、請求可能な旨のお知らせを送付します。同封のはがき(年金生活者支援給付金請求書)に記入し提出してください。令和6年1月4日までに請求手続が完了しますと、令和5年10月分からさかのぼって受け取ることができます。

#### ② 年金を受給しはじめる方

年金の請求手続と併せて年金事務所または市区町村で請求手続をしてください。

請求手続はお早めに!

### 日本年金機構や厚生労働省を装った不審な電話や案内にご注意ください

日本年金機構や厚生労働省から、電話でお客様の家族構成や金融機関の口座番号・暗証番号をお聞きしたり、手数料などの金銭を求めることもありません。

▶ 年金生活者支援給付金のご請求でお困りになったときには、お電話ください。

『給付金専用ダイヤル』：(0570)05-4092(ナビダイヤル)

年金給付金 検索



## 蟹江警察署からのお知らせ



### 市内犯罪発生状況(令和5年6月)暫定値

校区	弥生	桜	日の出	栄南	大藤	白鳥	十四山東部	十四山西部
侵入盗	0	0	0	0	0	0	0	0
特殊詐欺	1	0	0	0	0	0	0	0
自動車盗	0	0	0	0	0	0	0	0
車上ねらい	1	0	0	0	0	0	0	0
部品ねらい	1	2	0	0	0	0	0	0
自転車盗	3	0	0	0	0	1	0	0
自販機ねらい	0	0	0	1	1	0	0	0
ひったくり	0	0	0	0	0	0	0	0
強盗	0	0	0	0	0	0	0	0

蟹江警察署管内では、6月末現在、特殊詐欺被害が既に9件(前年同期比+6件)も発生しています。犯人からの電話の多くは自宅固定電話にかかってくるので、『被害防止機能付き電話機』を活用しましょう。

☎ 蟹江警察署 ☎ 95-0110 市役所市民協働課(内線432)



# 有害鳥獣（鳥類）駆除の実施について

市内における農業被害を軽減することを目的として、実施計画表のとおり有害鳥獣（鳥類）駆除を実施します。下記のことを順守し実施しますので、ご理解ご協力のほどよろしくお願いいたします。

- (1) 駆除業務は、海部南部猟友会へ委託
- (2) 駆除業務は、有資格者において安全かつ適切に実施
- (3) 民家の近隣および人通りの多い場所では実施しない
- (4) 農地内における捕獲許可指定鳥類のみ駆除を実施
- (5) 駆除は、散弾銃および空気銃（上之割地区、五斗山地区は空砲のみ）を適切に使用し、空薬きょうは回収
- (6) 地域から要請がある場合は、実施計画表の予定以外にも駆除を実施することがある
- (7) その他、駆除における安全管理を徹底

実施予定年月日		地 区
10月	10日	鎌島、松名、鍋田
	20日	稲元、西末広、東末広、鍋田、寛延、上之割、五斗山 東亜鉄工周辺（坂中地、馬ヶ地、鮫ヶ地、子宝、西舘）
11月	10日	竹田、神戸、海屋、鍋田
	20日	鎌島、松名、寛延、上之割、五斗山 東亜鉄工周辺（坂中地、馬ヶ地、鮫ヶ地、子宝、西舘）
	30日	西末広、東末広、鍋田
12月	11日	竹田、神戸、海屋、鍋田、寛延、上之割、五斗山 東亜鉄工周辺（坂中地、馬ヶ地、鮫ヶ地、子宝、西舘）
	20日	稲元、西末広、東末広、鍋田

🗨 市役所産業振興課（内線 252・253）

7/3～7/10  
〔月〕〔月〕

## 国際交流週間 inYATOMI

愛知黎明高校の友好校である、アメリカのマリーナ高校（ハンティントンビーチ市）の生徒12人と先生2人が国際交流として、弥富市に滞在しました。

3日には、留学生を迎え入れるウェルカムパーティーが行われ、ホームステイ先の家族と談笑したり、金魚すくいを体験したり、文鳥と触れ合ったりしました。



6日には、十四山西部小学校を訪問しました。お手玉やけん玉などの遊びを楽しみ、さらには毛筆体験でうちわに好きな言葉を書くといった日本文化を体験しました。

7日には、栄南保育所を訪問しました。「たなばたのつどい」に参加し、子どもたちと一緒に踊ったり、七夕にまつわる劇を鑑賞したりしました。

# 活力ある農業の確立を目指す農業委員および農地利用最適化推進委員を紹介します

任期：令和5年7月16日～令和8年7月15日

令和5年7月の改選により決定した、農業委員および農地利用最適化推進委員の皆さんを紹介します。

委員の皆さんは、農地法に基づく許可などの審議や農地利用の最適化を推進するために農地集積・集約化を図る活動を行うなど、活力のある農業・農村を築くために活動されます。



委員のみなさん

農業委員	農地利用最適化推進委員
<b>会長</b> 佐藤 博孝 (加稲) <b>会長代理</b> 氣賀澤 洋亘 (平島町) <b>委員</b> 伊藤 里美 (森津)・伊藤 廣 (鍋田町) 伊藤 善文 (西末広)・加賀 豊 (三百島) 三浦 淳 (前ヶ平)・村瀬 恵子 (荷之上町) 横井 靖治 (三好)・渡邊 直道 (稲元)	<b>委員</b> 阿部 恒広 (神戸) 伊藤 博 (狐地) 加藤 博幸 (五斗山) 服部 一利 (五之三町) 松岡 正純 (寛延) 三浦 和子 (前ヶ平) 山田 勝 (稻荷)

※会長・会長代理以下50音順に記載、敬称略

## ハンセン病元患者のご家族へ ～対象となる方々に「補償金」を支給します～

○この補償金は、国が、誤った隔離政策により、元患者のご家族の皆様にも多大の苦痛と苦難を強いてきたことを心からお詫びし、その精神的苦痛を慰謝するためのものです。

○請求に関する情報が、請求から受給まで、請求者およびその指定する者以外に知られることがないように配慮しています。

○秘密は守られますので、まずは、お電話でご相談ください。不安なお気持ちやご質問にも丁寧に答えます。

厚生労働省 補償金担当窓口

電話番号 **03-3595-2262**

受付時間 10:00～16:00

(月曜日から金曜日。土日祝日、年末年始を除く。)



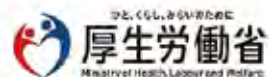
対象者	(ア) 配偶者 (事実婚も含む) (イ) 親、子 (ウ) 親・子の配偶者および配偶者の親・子など	補償金額 180万円
	(エ) 兄弟姉妹 (オ) 祖父母・孫 (カ) 祖父母・兄弟姉妹・孫の配偶者および配偶者の祖父母・兄弟姉妹・孫など (キ) 曾祖父母、ひ孫、おじ、おば、おい、めい	補償金額 130万円

※同居など一定の要件が必要な場合があります。

請求期限は、令和6年  
(2024年) 11月21日まで

ハンセン病問題を正しく理解し、偏見や差別のない社会の実現を目指しましょう。

ハンセン病 厚労省 🔍 検索





# 図書館だより

9/1～10/10

市役所図書館 ☎65-1117



ホームページ



X(旧ツイッター)

## 新しく入った本



腹を空かした勇者ども  
金原 ひとみ/著



縁切り上等!  
新川 帆立/著



ふせごう! デジタル近視  
北明 大洲/監修

### 図書名

- 躍動するアフリカ
- 不登校・登校しぶり
- 身のまわりの「危険物の科学」が一冊でまるごとわかる
- 23時のおつまみ研究所
- 可燃物
- どうする家康 3
- デタラメ研究所

### 筆者名など

- 森本 真樹
- 藤枝 静暁
- 斎藤 勝裕
- 小田 真規子
- 米澤 穂信
- 古沢 良太
- 小波 秀雄

### ■よつば読書会 あなたも参加してみませんか？

- **とき** 9月9日(土) 午前10時～正午
  - **ところ** 図書館(弥富まちなか交流館)
  - **テキスト** 「運転者」(喜多川 泰/著)
- ☆一冊の本をみんなで読み、意見を述べ合いながら、読書の領域を広げていきましょう!!!

- **開館時間** 火・水・木・金曜日 午前9時～午後7時  
土・日曜日、祝日(月曜日を除く)  
午前9時～午後5時

- **休館日** 毎週月曜日

※詳しくは、図書館ホームページをご覧ください。



スマートフォン



携帯電話

## 図書館は 夜7時まで 開館中です!



仕事や学校帰りに立ち寄っていただきやすいよう、平日(月曜日を除く)は午後7時まで開館しています。皆様のご来館をお待ちしております。

## 『学習室』を ご利用ください



『学習室』は、同じフロアの別室で、サイレントスペースとして集中して調べものなどに取り組むことができます。図書館内の閲覧机席もご利用できます。『学習室』ご利用の際は、カウンターにお声掛けください。

## 「下水道の日」作品展を開催します

### ●とき

9月1日(金)～24日(日)  
月曜日を除く

### ●ところ

弥富まちなか交流館 2階

### ●内容

9月10日の下水道の日にちなみ、小中学生が作成した下水道に関するポスターと書道作品を展示します。



問 市役所下水道課 (内線 284)



## 全国大会出場おめでとう!

### 全国中学生 ハンドボール クラブカップ 2023

📅 8月3日(木)～6日(日)  
📍 埼玉県サイデン化学アリーナ



きたの なる 北野 凪琉(佐古木)

### 第70回全国 高等学校剣道大会

📅 8月4日(金)～6日(日)  
📍 北海道よつ葉アリーナ十勝  
【団体試合】



つちや しんや 土屋 真也(平島)

### とびうお杯 第38回 全国少年少女 水泳競技大会

📅 8月5日(土)～6日(日)  
📍 静岡県浜松市総合水泳場 ToBio  
【バタフライ50m】



やすえ ゆづ 安江 悠(平島中)

※敬称略 📅 日程 📍 場所

### 第8回全日本 中学女子軟式 野球大会

📅 8月17日(木)～23日(水)  
📍 場所: わかさスタジアム京都他



ふくとみ なずな(東中地)

## スポーツ大会結果

### 第18回弥富市女性卓球大会

📅 7月1日(土)  
📍 総合社会教育センター(第1多目的室)

👑 1 立木 成美・水野 由美子・山口 久美子 🏆 2 加藤 さゆり・行成 美佐・野田 悦子 🏆 3 伊藤 ひろ子・榊原 洋子・宮本 あけみ

### 第18回弥富市バドミントン大会

📅 7月2日(日) 📍 TKEスポーツセンター(第1アリーナ)

Aブロック	Bブロック	Cブロック
👑 1 松永 知晃 🏆 2 加藤 修康 🏆 3 大石 剛平	👑 1 松永 悦子 🏆 2 荘山 理恵 🏆 3 寺門 まち子	👑 1 稲熊 聡 🏆 2 山下公和子 🏆 3 吉田 理恵
Dブロック	Eブロック	
👑 1 ステン・ピョーン 🏆 2 早川 淳郎 🏆 3 倉橋 欣二	👑 1 佐藤 恵子 🏆 2 伊藤 有里 🏆 3 林 真弓	

## スポーツ大会に参加しませんか



成績優秀者

広報やとみに掲載します



大会名	とき	ところ	参加資格対象	参加費※一人あたり	申込期限
第18回市ゴルフ大会	10月4日(水)	鈴鹿カンツリークラブ	在住・在勤	5,000円 当日徴収	～9月17日(日)
第18回市テニス大会	10月15日(日) 予備日 11月5日(日)	富浜緑地テニスコート	在住・在勤・協会加盟者	無料	9月10日(日) ～ 10月11日(日)
第18回市バレーボール大会 (ママさん・小学生)	10月15日(日)	総合社会教育センター (アリーナ)	大人・小学生	無料	9月1日(金) ～ 9月24日(日)
第18回市ゲートボール大会	10月27日(金) 予備日 10月28日(土)	文化広場市民グラウンド	在住・在学・在勤	無料	9月16日(土) ～ 10月11日(水)
第18回市インディアカ大会	10月29日(日)	白鳥コミュニティセンター (多目的ホール)	弥富市・蟹江町・飛島村 (在住・在学・在勤)	無料	9月16日(土) ～ 10月15日(日)
第18回市スローピッチ ソフトボール大会	11月12日(日) 11月19日(日) 予備日 11月26日(日)	文化広場市民グラウンド 南部コミュニティグラウンド	在住・在学・在勤・ 連盟加盟者	無料	9月22日(金) ～ 10月22日(日)
第18回市少年サッカー大会	11月19日(日) 予備日 11月26日(日)	境港多目的グラウンド	在住・在学・ 弥富市近郊U9の方	無料	9月30日(土) ～ 10月31日(火)

**申し込み方法** 申込用紙(総合社会教育センター備え付け)に記入の上、お申し込みください。

**受付時間** 火～土曜日: 午前9時～午後9時  
日曜日、祝日: 午前9時～午後5時

# 9月 保健センター だより

問 市役所健康推進課(保健センター)(内線 311 ~ 318)

- 母子健康手帳:月~金曜日、8:30~16:30(土・日、祝日を除く)に随時、市役所健康推進課(保健センター)で交付します。  
妊娠届出書(医療機関が発行したもの)、本人確認ができるもの(マイナンバーカード、運転免許証など)が必要です。  
※保健師などとの面談があり、30~40分程度かかります。余裕をもってお越しください。
- 子育て相談:保健師による個別相談を行います。事前に市役所健康推進課に電話などでご予約ください。
- 歯みがき相談:歯科衛生士による個別相談を行います。事前に市役所健康推進課に電話などでご予約ください。

## 乳幼児健診

乳幼児健診	実施日	受付時間	対象者	内容など	場 所
3~4か月児健康診査	5日(火)	13:00~13:40	対象の方には個別通知でご案内します。	<ul style="list-style-type: none"> <li>・お子さんの誕生日により、受付時間が異なります。詳しくは個別通知をご覧ください。</li> </ul>	保健センター(市役所3階)
1歳6か月児健康診査	4日(月) 25日(月)	13:00~13:50	1歳7~8か月頃のお子さんを対象に個別通知します。		
2歳6か月ピカピカ歯科教室	27日(水)	9:00~10:10	令和3年3月生まれのお子さんに個別通知します。		
3歳児健康診査	21日(木)	13:00~13:50	3歳2~3か月頃のお子さんを対象に個別通知します。		
離乳食講習会 ※希望の方は事前に予約が必要です。 3~4か月児健康診査でご案内します。	20日(水)	前期 9:10~9:20 後期 10:15~10:30	生後5~6か月頃のお子さん 生後9か月頃のお子さん	<ul style="list-style-type: none"> <li>・管理栄養士による離乳食の講話、後期のみ歯科講話</li> <li>離乳食初期・中期の動画がご覧いただけます→</li> </ul> 	
ベビー&キッズ計測会	26日(火)	9:30~11:00	未就学児(0~6歳)	身体計測、発育相談(5日前までに要予約)	

**予防接種についてお知らせ** ※MR2期・日本脳炎2期・2種混合・子宮頸がんワクチンについては対象の方へ個別通知をしています。  
※MR1期・水痘は1歳のお誕生日前日から接種できます。  
詳しくは市ホームページ【令和5年度予防接種事業のご案内】をご覧ください。

予防接種の詳細はこちらからもご覧いただけます→



## 歯科検診

歯科保健	対象者	実施期間	場 所	受診方法
歯周病検診	20歳以上の方	歯周病検診は3月30日までのご利用となります	歯科指定医療機関	検診が受けられる歯科医院一覧(令和5年度弥富市健康増進事業のご案内)を参考に電話で予約し、受診してください。 ※ <b>節目歯科無料クーポン券対象の方には、5月末に個人通知にて詳細案内をしています。</b> 受診時には「保険証」を持参してください。 ※妊産婦の方は、受診時に妊産婦歯科健診受診票、母子健康手帳をお持ちください。
妊産婦歯科健診	妊娠中の方 産後1年以内の方	対象となる期間中ご利用できます		

## 相談

成人保健	実施日時	内容など	対象者	場 所
健康相談	随時(土・日曜日、祝日を除く) 9:00~15:00(要予約)	生活習慣病など体や心の健康について心配がある方に、保健師が個別に対応します。	市民	保健センター(市役所3階)
栄養相談	不定期(土・日曜日、祝日を除く) 9:30~13:30(要予約)	食事や栄養に関することについて、管理栄養士と一緒に考えてみませんか。※ <b>開催日は保健センターにお問い合わせください。</b>		
歯科相談	随時(土・日曜日、祝日を除く) 9:00~15:00(要予約)	お口のケアや、誤えん性肺炎予防、お口の体操について歯科衛生士が個別に相談に応じます。		
禁煙相談	随時(土・日曜日、祝日を除く) 9:00~15:00(要予約)	禁煙方法を保健師と一緒に考えましょう。		

●健康手帳について:検診結果および精密検査結果は健康手帳を利用して、ご自身で管理しましょう。健康手帳は厚生労働省ホームページからダウンロードができます。

## 支援事業

助成等	内 容	備 考
出産・子育て応援支援事業	安心して出産・子育てができるよう妊娠期から切れ目ない相談・支援を行う『伴走型相談支援』と「出産・子育て応援ギフト」(国の出産・子育て応援給付金)による経済的支援を実施します。母子健康手帳交付時に出産応援ギフト(5万円)、出産後に子育て応援ギフト(5万円)を給付します。 ※令和4年4月以降に妊娠または出産した方が対象です。	詳しくは市ホームページ、市役所健康推進課へお問い合わせください。
アピアランスケア支援事業	がんの治療による脱毛や乳房切除に対するアピアランスケア用品(医療用ウィッグ・乳房補整具)購入費用の補助をします。	



## 海南病院での総合がん検診の二次募集をします

定員に空きがありましたので、追加募集をします。ご希望の方は下記のとおり申し込んでください。  
 総合がん検診は、胃がん検診(バリウム検査のみ)・肺がん検診・大腸がん検診のセット検診です。  
 3種の検診を同時に受けられない方は、受けることができません。今年度同様の検診を個別検診や集団検診で受けられた方、昨年度胃カメラ検査を受けられた方は受けることができません。

対象者	40歳から79歳までの市内在住者(昭和19年4月1日～昭和59年3月31日生まれ) ※胃カメラ検査は定員に達したため胃バリウム検査のみになります。 そのため、胃バリウム検査が実施できない80歳以上の方(昭和19年3月31日以前生まれ)や大腸憩室・腸閉塞・消化器穿孔の既往がある方は、二次募集を申し込むことはできません。個別がん検診で受診してください。	
定員金額	総合がん検診(バリウム検査) 260人 8,400円	脳ドック 75人 弥富市国保・後期高齢者保険加入者21,800円(総合がん検診含む) 社会保険加入者30,020円(総合がん検診含む) ※市の補助対象者:過去4年間(令和元(2019)～令和4(2022)年)市の補助を受けていない方が対象です。
検診項目	胃がん検診(バリウム検査)、肺がん検診(胸部X線検査)、大腸がん検診(便潜血検査2日法)、腹部超音波検査 ※弥富市国民健康保険、弥富市後期高齢者医療保険に加入の方は特定健診または後期高齢者健診がセットになります。 ※子宮がん検診、乳がん検診、前立腺がん検診、その他市の補助のないオプションの検診については申込時に海南病院へお問い合わせください。	
申込期間	9月15日(金)～10月13日(金) ※定員になり次第締め切ります。	
検診期間	11月1日(水)～令和6年1月31日(水)	
申し込み方法	海南病院健康管理センターへ電話で予約してください。 ☎55-7629(平日14:00～15:30) 「令和5年度 がん検診等受診券・特定健診/後期高齢者健診受診券(国保・後期のみ)・保険証」をお手元にご用意の上、予約してください。受診券がない場合は予約を受け付けできません。必ずご準備の上、ご予約ください。	

問 市役所健康推進課(内線315)

## ここからアップ^{きょうしつ}教室

健康に過ごすためのコツを一緒に学びましょう。

- <対象者> 40歳から74歳までの市民
- <申し込み方法> 9月11日(月)から10月6日(金)までに  
市役所健康推進課へ電話でお申し込みください。
- <定員> 16人まで <ところ> 市役所3階(保健センター)
- <とき> 午前9時受付 午前9時15分開始～11時15分頃終了

こころも体もリフレッシュ!



		内容
第1回	10月12日(木)	・より健康になるための食生活について(講話) ・がん検診と健康マイレージの紹介
第2回	10月30日(月)	・日常ながら運動①(正しいウォーキングフォームなど)
第3回	11月 8日(水)	・不安、緊張を和らげるためのリラックス法(講話) ・COPD(慢性閉塞性肺疾患)とは ・禁煙のお話
第4回	11月15日(水)	・日常ながら運動②(ストレッチ&筋トレなど)
第5回	11月30日(木)	・健康診断の結果を確認しよう(講話) ・気になるお口のトラブル(講話)

※お申し込みされた方へ事前にご案内を送付しますのでご覧ください。

<ご注意> ・1回のみでも参加できますが、5回参加できる方を優先します。・内容は変更する場合があります。

**【お申し込み・お問い合わせ先】**

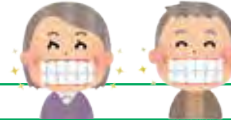
市役所健康推進課(保健センター)(内線316) 平日午前8時30分～午後5時

10020表彰 9020表彰  
新しく歯の目標となりました。

## 10020・9020・8020・7021表彰 ～ご応募お待ちしております～



	10020表彰	9020表彰	8020表彰	7021表彰
対象となる方	市に住民票のある大正13年3月31日以前に生まれた方(令和6年3月31日に100歳以上の方)で、歯が20本以上ある方	市に住民票のある大正13年4月1日～昭和9年3月31日までに生まれた方(令和6年3月31日に90歳から99歳までの方)で、歯が20本以上ある方	市に住民票のある昭和9年4月1日～昭和19年3月31日までに生まれた方(令和6年3月31日に80歳から89歳までの方)で、歯が20本以上ある方 ※過去に表彰された方は対象とはなりません。 (7021で表彰された方は対象となります。)	市に住民票のある昭和19年4月1日～昭和29年3月31日までに生まれた方(令和6年3月31日に70歳から79歳までの方)で、歯が21本以上ある方 ※過去に表彰された方は対象とはなりません。
応募方法	協力指定医療機関に予約の上、受診してください。 ●無料で歯の検査を行います。 ●保険証などの身分を確認できるものをお持ちください。 ●応募用紙は、協力指定医療機関にあります。			
検査実施期間	9月1日(金)～12月15日(金)			
表彰方法	歯の検査後、歯科医院から市役所健康推進課へ推薦されます。表彰対象者には、2カ月程度で市役所健康推進課からご案内が届きます。賞状および記念品は後日、歯科医院でお受け取りください。			



### 協力指定医療機関

歯科医院名	電話番号	歯科医院名	電話番号	歯科医院名	電話番号	歯科医院名	電話番号
あおき歯科	65-8148	かとう歯科	66-2220	佐藤歯科医院	65-5551	むらせ歯科	67-5408
伊藤歯科医院	65-3866	川瀬歯科医院	67-1188	十四山歯科	52-1567	安井歯科医院	67-0876
大藤歯科医院	68-8188	コヤマ歯科医院	52-3582	すずき歯科	68-2244	弥富デンタルクリニック	65-0700
片岡歯科医院	65-0508	さくら歯科医院	67-6480	たなか歯科クリニック	55-8814	Y.C.デンタルクリニック	65-2500

※協力指定医療機関とは、海部歯科医師会加入歯科医院のことです。

※かかりつけ歯科医院が上記の協力指定医療機関以外の方は、市役所健康推進課へお問い合わせください。

問 市役所健康推進課(内線312)



## 健康増進コラム

～第186回～

### 9月24日から30日は、 「結核予防週間」です。

「結核」とは、結核菌によって主に肺に炎症が起きる病気です。

- 痰のからむ咳・微熱・身体のだるさが2週間以上続いている
  - 体重が減ってきた
  - なんとなく食欲がない
  - 近頃、寝汗をかいている
- このような症状が出ている場合は結核かもしれません。



出典：結核の常識2023

結核の予防には、健康的な生活を送ることで免疫力を高めることが大切です。

また、結核と診断されても、複数の薬を6～9カ月毎日飲めば治ります。

重症化を防ぐには早く見つけることが大切です。

特に高齢者の方は、症状がなくても定期的に健(検)診を受けましょう。

65歳以上の方は、肺がん検診が結核検診を兼ねていますので、ぜひ受診をしてください。

## 歯の健康講座 9月号 その493

### 認知症予防とかかりつけ歯科医院

歯科現場では、認知症高齢者の歯数が少ないことは、よく知られています。「認知症になり歯の手入れが十分にできなくなるから」と考えられていました。しかし、実は、歯の少なさが認知症誘発の原因となる可能性があることが最近の研究で分かってきました。

歯がほとんどない人は、大抵奥歯もありません。奥歯を失うと噛み合わせが安定せず、咀嚼力も衰えるため、脳への刺激が減って脳細胞の減少につながります。また、噛める食材も限られてしまうので、認知症予防に効果的なビタミン類などの栄養素の摂取量も減少していきます。ですから奥歯に入れ歯を入れてしっかりと噛むことが必要です。しっかりと噛むことで、脳の血流が良くなると脳細胞が活性化され、結果として認知症予防につながります。

入れ歯の使用で認知症になる危険性は減りますが、自分の歯を残すことは非常に大切です。入れ歯は自分の歯と比べて噛む能力が落ち、異物感もあります。自分の歯が残っているに越したことはありません。健康長寿のためには、まず自分の歯の喪失を防ぐことが何より重要なのです。

自分の歯の喪失を予防するにはどうすればいいのでしょうか。

それはかかりつけ歯科医院を持ち、定期的にメンテナンスをしていくことではないでしょうか。

(海部歯科医師会)



**English club BASE ベース**  
 おしゃれでアットホームな 英会話教室  
 ベビーから大人まで。外国人の先生と一緒に英語を楽しんでいます。アシスタントの先生もクラスに入るので安心です。

無料体験レッスン、受付中!!

☎ 0567-65-6652  
 住 愛知県弥富市街ヶ須町東動動111-5  
 営 火～金 13:00～21:00 (土) 10:00～18:00  
 休 日、月 (P) 有  
 WEB 「你習英会話」で検索



**愛燦会は高齢者・障がい者・児童の「総合福祉」を展開しています**

- 特別養護老人ホーム 安心してその人らしい生活ができます
- 短期入所生活介護(ショートステイ)
- 通所介護(デイサービス)
- 居宅介護支援事業所 介護の専門家が利用をお手伝いします

社会福祉法人愛燦会  
 特別養護老人ホーム 長寿の里 十四山  
 弥富市六森町支路00-1 TEL.0567-52-3294



**Kazenoko Okashi KO_BO** 十四山茶房花笑み

きんちゃんサブレ新発売!  
 モーニング & ランチ  
 営業時間：9:00～14:00  
 定休日：日曜・月曜・祝日

景品や土産にどうぞ  
 きんちゃんサブレ  
 十四山総合福祉センター内

Shuzinko Co., Ltd. **Kaze noko** Happy for all

風の子スクエア 風の子びれっじ鎌倉  
 ・相談支援・通所支援  
 ・就労支援

風の子びれっじ平島 風の子びれっじ前ヶ須  
 ・通所支援・日中一時支援  
 ・生活介護

楽しく!楽しく! 時間・空間・仲間を繋ぐ

株式会社主人公 〒498-0007 愛知県弥富市鎌倉町126番地2 TEL(代)0567-55-8281 info@kazenoko.club



**高雄工業株式会社**  
 「世界基準の品質そして技術力」

私たちは自動車の重要保安部品となる「パワートレイン関連部品」や広範囲の産業分野で使用される「精密機械部品」・「産業用機械部品等」を製造する総合機械部品メーカーです。自社設計や開発、金属3Dプリンターによる熱処理用加熱コイルの開発、設計、造形も行っておりその技術と品質が高く評価されています。

愛知事業所  
 本社：〒498-0066 弥富市楠三丁目13番地2 (☎ 0567-68-8149)  
 海南：〒490-1402 弥富市五斗山三丁目22 (☎ 0567-56-6686)

岡山事業所・静岡事業所・海外3事業所(北米、タイ)

西尾張中央道の神戸歩道橋のネーミングライツを取得し、【弥富より世界へ高踏工業歩道橋】と命名しました。



**みほともGo!** 弥富市指定事業

**介護予防体操**  
 ～健康を維持するための6ヶ月チャレンジ～

〒498-0027 弥富市剗浦町南前新田123  
 ウイングプラザパティ-1F 南出入口すぐ

お問合せはこちら 弥富市地域包括支援センター(海南病院1F)  
 ☎ 0567-65-5521



財源確保のため、有料広告を掲載しています。内容に関するお問い合わせは、直接広告主へお願いします。